



# PRÉSENCE

DES AMIS ET RETRAITÉS DU GROUPE AIR FRANCE

n°213 | Juillet 2023 | 8 €



- Une AG pour Avancer et Grandir
- 90 ans de réseau Air France
- Le Constellation F-BAZR



## Le mot du président de l'ARAF



Alain Guétrot, président de l'ARAF

**E**n juin, se sont succédé deux évènements importants pour l'ARAF : l'assemblée générale des actionnaires du Groupe Air France-KLM le 7 juin et, le lendemain, notre propre assemblée générale.

En substance, l'objectif de l'assemblée générale des actionnaires était de mettre l'accent sur le redressement de l'après-Covid plus rapide que prévu en 2022 pour le Groupe, en activité comme en performances économique et financière. Parallèlement Air France et KLM gagnaient deux places dans le classement international Skytrax.

Au regard de la stratégie, l'accent était mis sur la diminution de l'empreinte carbone du Groupe (renouvellement de la flotte et carburants verts), en visant d'être l'un des leaders de l'industrie.

Le lendemain, le 8 juin, après la matinée des DR, s'ouvrait à 14 heures la 71<sup>e</sup> assemblée générale de l'ARAF, animée par un Monsieur Loyal éblouissant. Le traditionnel conseil d'administration du lendemain matin a consacré un large retour sur l'évènement. Succès unanimement reconnu et salué par les membres du CA : taux de participation exemplaire aux votes statutaires des rapports, accueil chaleureux et groupé aux candidats au CA, enfin, quasi-unanimité pour l'augmentation de cotisations.

Parmi les nouveautés, reconnaissance générale des retombées des invitations adressées à nos nouveaux partenaires de la communauté Air France. Vraiment, aucun(e) n'a donné l'impression d'avoir signé à reculons : l'enthousiasme d'Olivier (avec en prime cinq jours de présence inédite de l'ARAF au salon du Bourget), l'autorité d'Étienne, la fraîcheur et le brio de Valérie. Le style de l'AG a changé. Sommes-nous en présence d'une cure de rajeunissement de l'ARAF ?

Parmi les fondamentaux, la fidèle intervention de la Direction Générale d'Air France représentée par Olivier Janicaud, secrétaire général de la Compagnie, parfaitement documentée et riche de nuances explicites, comme la persistance du poids de la dette et le coup porté au premier semestre 2023 par le conflit sur les retraites ou implicites, comme l'attrition des opportunités offertes par la consolidation du transport aérien. Cette intervention marque la volonté commune de nourrir un partenariat en évolution, toujours plus riche autour de la Communauté Air France, comme celle d'apporter aux adhérents un accompagnement précieux dans leur rôle d'ambassadeurs d'Air France.

La liste n'est pas close, la Mutuelle (un Président et un 1<sup>er</sup> Vice-Président !), les caisses de retraites, la CRAF, avec un « *nouveau venu* », Pierre Mie, la CRPN enfiévrée par l'approche des élections etc.

Et puis, toujours cette volonté de se surpasser : pour 2024 la refonte indispensable de notre système d'information.

Et derrière tout cela l'engagement indéfectible des bénévoles, « *ensemble* » au Siège et en Régions, ceux sans qui les choses ne seraient pas ce qu'elles sont. Certains manquent à l'appel. Guy, nous ne t'oublierons pas !

À tous un immense merci.

● Alain Guétrot,  
Président de l'ARAF



**PRÉSENCE**  
DES AMIS ET RETRAITÉS  
DU GROUPE AIR FRANCE  
Revue trimestrielle

Directeur de la publication : Alain GUÉTROT  
Rédactrice en chef : Aude RIMBAUD  
Responsable publicité : Jacques BAZIN  
Comité de rédaction : Bernard BAZOT,  
Annie BRESSANGE, Jean CRUZEL,  
Sylvain DENIS, Pierre GIRAULT,  
Alain GUÉTROT, Isabelle LENOBLE,  
Pierre MIE, Henri MILLOT,  
Isabelle de PONSAY, Bernard POURCHET  
et Christiane TARANOFF

#### Abonnement

Non-adhérent ARAF : 28 €  
Adhérent ARAF : 14 €

Prix du numéro : 8 €

N° de commission paritaire : 1009 G 85069  
Dépôt légal : n°35878 | ISSN 0397 - 1783

#### Mise en page

Ouaf ! Ouaf ! Le marchand de couleurs  
Tél. : 0140 930 302 | www.lmdc.net

Impression - ComeBack  
Imprimé en France

Ce numéro a été tiré à 7 500 exemplaires.

#### Adresse-contact

Roissypôle Bât 5  
45, rue de Paris 95747 Roissy Cedex  
Tél. : 01 79 351 731  
araf@araf.info | www.araf.info  
Organigramme sur www.araf.info



Gouache de Paul Lengellé -  
Latécoère Laté 28

© Collection Musée Air France

## Éditorial

- Le mot du président de l'ARAF

## ARAF

- Air France : bonnes nouvelles et défis suivants 3
- Une AG pour Avancer et Grandir 4
- L'organigramme des fonctions centrales de l'ARAF 4
- Vous êtes toutes et tous les bienvenus à l'ARAF 6

## Retraite

- Réforme des retraites : la nouvelle donne 8
- CRPN : élections juin 2023 encore et toujours 9
- Point retraites PS 9

## Santé

- Le soleil : ami ou ennemi ? 10

## Mutuelle

- 1 000 raisons de choisir la MNPAF 11
- Objectif principal atteint : équilibre maintenu en 2022, en ayant maintenu les tarifs de la grille ALTITUDE 12

## Aéronautique

- L'ARAF fait son Show au 54<sup>e</sup> salon du Bourget ! 14
- 90 ans de réseau Air France : des années 60 aux années 90 15
- Air France actualités 16
- Les 100 ans de la ligne Paris-Amsterdam de KLM 18

## Histoire

- Avis : transmission intergénérationnelle de passion ! 19
- Un avion d'Air France, une histoire : le Constellation F-BAZR 22
- 90 ans d'histoire, retour aux sources 23

## Culture et loisirs

- Et si on croisait quelques... nouveaux mots de 2023 ! 24
- IA : à manipuler avec précautions 25
- Chronique aéronautique et communiqué du Musée 26
- Bibliographie 27

## Communauté

- Nouveaux adhérents, portraits... 28
- Guy, bénévole emblématique de l'ARAF 29

## Pratique

- À l'ARAF quand « le téléphone y son, y'a toujours quelqu'un qui y répond ! » 30

## Régions

- Actualité régionale 31
- Que se passe-t-il dans les journées départementales ? 34

## Carnet

## Courrier des lecteurs

## Adresses utiles de l'ARAF



3



14



20



33

# Air France : bonnes nouvelles et défis suivants

**8 juin 2023 : c'était le jour de notre Assemblée Générale ARAF, et... le lendemain de celle des actionnaires du groupe Air France-KLM.**

Moyennant quoi l'intervention de la Direction Générale AF, prévue au début de l'AG ARAF et toujours très attendue, revêtait une dimension particulière, faite d'immédiate actualité et d'importantes annonces.

Olivier Janicaud, Secrétaire Général d'Air France, s'est chargé de faire cette présentation, avec le brio, l'engagement, la clarté qu'on lui connaît, et dans un esprit de transparence que les participants auront apprécié.

Un élément d'appréciation plus qu'encourageant : la reprise d'activité, qui s'est confirmée en 2022, comme on peut le voir sur l'illustration dessous.

Les résultats d'exploitation et marge opérationnelle de l'année écoulée dépassent dès lors les niveaux de référence 2019.

Reste que le démarrage 2023 aura été impacté par les conflits sociaux du contrôle aérien, avec de l'ordre de

1 550 vols Compagnie annulés à froid (sans compter les 900 propres à Transavia).

Néanmoins, au terme du premier trimestre, du fait du développement commercial, on atteint une capacité programme de 95 % de celle de 2019, et un nombre de passagers transportés de 11,8 millions comparé à 8,5 l'an dernier. Quant à la dette COVID, elle se trouve, fin mars, remboursée à 50 %.



**UNE OFFRE QUI POURSUIT SA MONTÉE EN GAMME**

- Déploiement progressif des nouvelles cabines 777 « 45J »
- Le mois prochain arrivée de l'A350 équipe des nouvelles cabines business
- Accélération du plan de rénovation des salons Business

**UNE RESTAURATION PLUS PREMIUM ET PRENANT EN COMPTE LES ENJEUX ENVIRONNEMENTAUX**

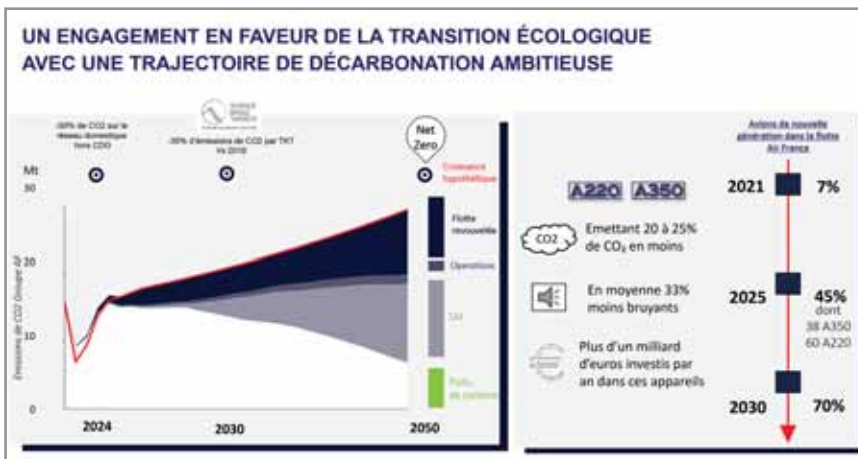
- Nouveaux plats « Signature » dans les salons (F Adamski et A Chagnot au CDG2F, G Martin à Orly)
- Mise en place d'une offre salon catering durable pour nos salons parisiens et d'une restauration durable toutes cabines départ Paris
- Mise en place de la présélection en J sur l'ensemble du réseau et offres trousses durables en J et W

**AIR FRANCE DÉCROCHE RÉGULIÈREMENT DES RECONNAISSANCES MONDIALES**

- Meilleure compagnie en Europe de l'Ouest
- Deuxième meilleure compagnie au monde (10ème en 2021)

Durant la pointe de cet été, le programme va se situer au niveau de 94 % de la référence 2019.

Il s'agit en tout cas de poursuivre la montée en gamme des produits et services et le renforcement de la marque – cf. informations jointes.



Bien entendu, des défis demeurent, qui sont majeurs. Confirmant que l'un touche au besoin de conforter la compétitivité de l'entreprise, Olivier Janicaud souligne, par-delà l'état nominal de la trésorerie, le caractère encore élevé de la dette. Et il insiste sur le second enjeu, à savoir l'engagement en faveur de la transition écologique, avec à la clé une trajectoire de décarbonation ambitieuse. Ses composantes en sont précisées ici. Fondamentalement, l'utilisation progressive des Carburants d'aviation courable doit jouer un grand rôle à cet égard.

Gageons que nous reviendrons sur tout cela, dans PRÉSENCE !

● Pierre Girault, Secrétaire général, à partir des propos du SG AF

## Une AG pour Avancer et Grandir

**L'Assemblée Générale 2023 de l'ARAF s'est donc tenue le jeudi 8 juin, en mode hybride, rassemblant 111 personnes présentes à l'hôtel IBIS Paris 17 Clichy-Batignolles, et 450 connectées à distance à au moins un moment, soit 561 participants au total.**

Dans une ambiance à la fois professionnelle et conviviale, les différents intervenants y auront décliné leurs visions, témoignages, voire confidences. In fine, l'ensemble de ces apports confirme que notre association devient ou redevient attractive (arrivée de nouveaux adhérents sur un rythme de cinquante en quatre semaines), renforce son offre de services (développement des voyages / extension à CDG des permanences des experts calculs retraite), compte un nombre croissant d'« amis » au titre de l'élargissement de la communauté (entre 15 et 25 % des entrants selon les périodes), fédère des actions de plusieurs organisations toutes attachées à une résonance positive par rapport à la marque Air France (signature de trois premières « Déclarations d'engagement partagé » avec des partenaires / autres contacts en cours). Se sont ainsi exprimés - une novation marquante - : le Secrétaire Général d'Aviation Sans Frontières Olivier Kudlikowski, le Président du Musée AF Etienne Rachou, la Directrice Générale de la SODESI Valérie Fellouse.

Autre invité exceptionnel, le Président de la Fédération Nationale des Associations de Retraités {FNAR}, Pierre Conti, qui aura fait écho aux attentes en matière de revalorisation des pensions de retraite, nos référents Jean-Michel Moutet, Vice-président, et Pierre Mie, évoquant pour leur part la situation, respectivement, de la CRPN et de la CRAF.

Jean Chassaing, Premier Vice-président de la Mutuelle Air France, soulignait de son côté que l'ARAF s'avérait impliquée comme jamais dans la préservation des intérêts des individuels et retraités en termes de couverture Santé. Oui, décidément, l'association vit une phase de dynamique collective, porteuse, enthousiasmante. Vos votes à l'occasion de cette AG le prouvent d'ailleurs.

Notons d'abord la participation massive aux scrutins, avec 3 506 bulletins reçus, signe fort d'une démocratie interne vivace. Félicitations ensuite aux candidats



administrateurs pour un mandat initial ou renouvelé, tous élus largement (autour de 3 425 voix), en l'occurrence Annie Bressange, Pierre Mie, Bernard Pourchet, Aude Rimbaud.

Et puis, vous vous retrouvez clairement dans les orientations, propositions qui émanent du Bureau, du Conseil d'Administration. Car les rapports moral et financier recueillent une approbation nette, à hauteur respectivement de 3 250 et 3 255 voix favorables ; et parce que l'augmentation longtemps différée malgré la tendance inflationniste, de 2 euros de l'adhésion simple [16 € au lieu de 14], ou du cumul avec l'abonnement à la revue **PRÉSENCE** [30 au lieu de 28], à compter du 1<sup>er</sup> janvier 2024, se révèle également validée, à l'issue d'un vote effectué en direct = 262 pour.

Manifestement, l'Assemblée Générale n'est plus seulement le rendez-vous obligé de respect des dispositions légales. Bien au-delà, elle représente l'événement clé permettant de procéder aux choix stratégiques d'avenir, de partager un point d'avancement des projets et chantiers, de porter attention aux activités de structures partenaires, de penser global au sein d'une communauté associative grandissante, ouverte et compositive.

Très concrètement, l'ultime présentation, animée en fin de séance par la Coordinatrice des régions Annie Bressange, apparaît comme une vraie illustration d'une telle mutation... ou comment continuer à avancer ensemble, entre les Délégués régionaux et les organes centraux, en logique de co-construction et en confiance.

Rendez-vous l'année prochaine !  
Grand merci,

● **Pierre Girault, Secrétaire général**

### Résultats financiers

Les résultats financiers de l'exercice 2022 ont été publiés dans le numéro 212 de **PRÉSENCE** (avril 2023). Rappelons qu'ils se traduisent par un déficit de 14 197 € dû essentiellement aux opérations liées au 70<sup>e</sup> anniversaire ; ce déficit sera imputé aux réserves.

Les estimations pour l'année en cours laissent espérer un résultat tout juste à l'équilibre : le nombre d'adhérents devrait progresser légèrement mais peine à balancer les effets de l'inflation, qui pèse en particulier sur les frais de restauration et d'hôtellerie (réunions à Paris et en régions).

L'augmentation des cotisations votée par l'AG pour 2024 (la première depuis dix ans !) : 30 € soit 16 € pour l'adhésion et 14 € pour **PRÉSENCE** devrait nous aider à maintenir l'équilibre des comptes l'an prochain.

● **Bernard Bazot, Trésorier général**

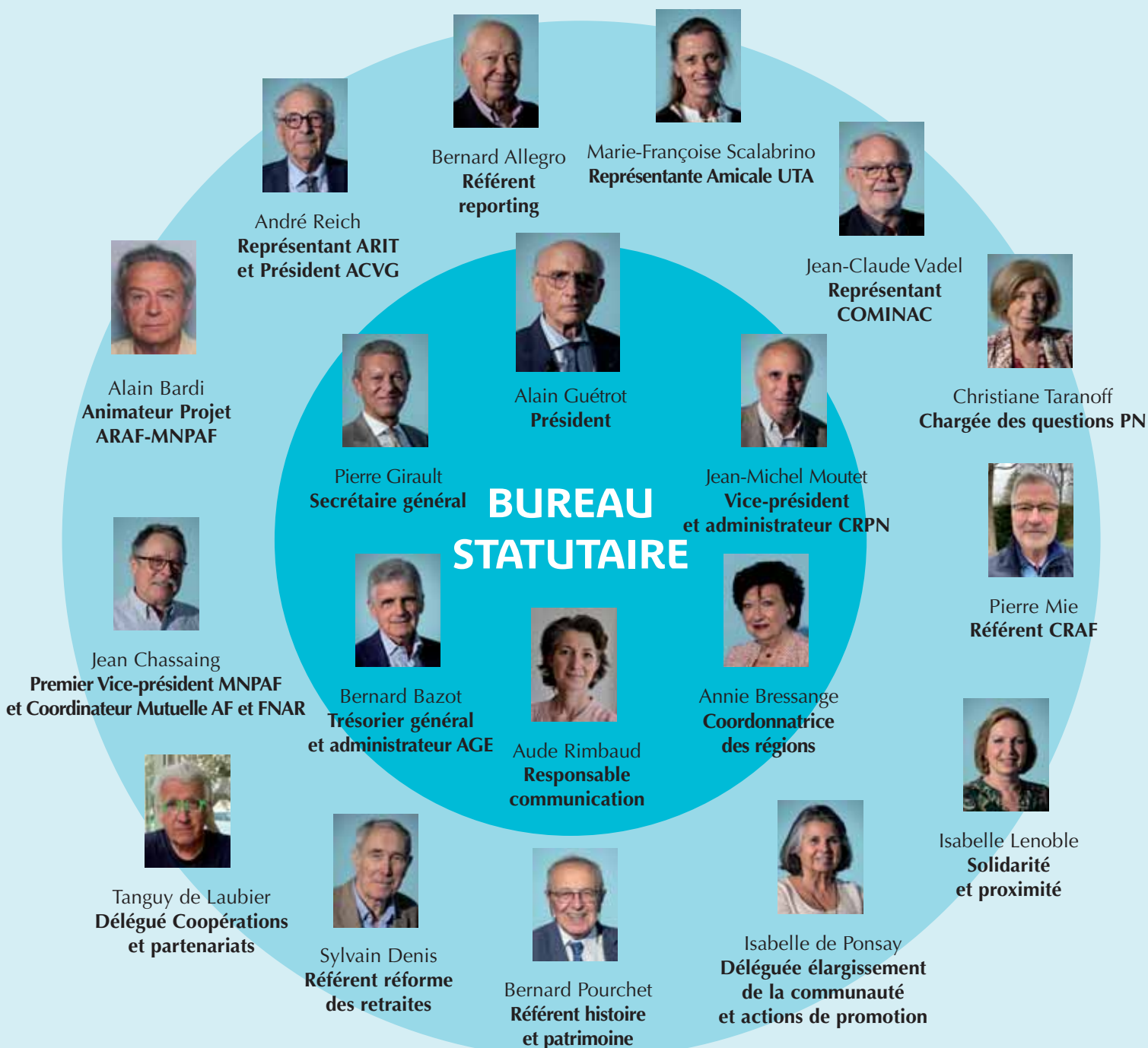
#### Zoom sur le scoop d'actualité annoncé le 8 juin

Grâce à l'accord conclu avec Aviation Sans Frontières, l'association des Amis, anciens et Retraités du groupe Air France va, pour la première fois de son histoire, être présente au Salon Aéronautique du Bourget ; et ce, sur le stand du partenaire (voir p. 14).  
Que du bonheur ! ■

# L'organigramme des fonctions centrales de l'ARAF

## Présidents honoraires

Gérard de Feraudy, Philippe Hache, Harry Marne



## Bénévoles

**Accueil**: J-L. Boël, C. Faisandier, C. Mignon, I. de Ponsay, E. Roy, D. Usciati, J-P. Vidal - **Régions**: J-L. Boël - **Calculs retraite**: J-P. Bordet, P. Dubois, J-J. Esnard, R. Le Goff, H. Protin - **Voyages**: J. Druet - **Gestion adhérents**: A. Bressange, C. Fontaine - **Support Assoconnect**: B. Allegro, J. Lavaud, G. Rivet - **Assistance bureautique**: M. Hoche, M. Cobessi - **Comptabilité**: R. Simonet - **Vérificateur aux comptes**: J. Bazin

## Intervenants stages retraite AF

**PS**: A. Bardi, J-P. Bordet, A. Bressange, P. Buthiaux, J. Chassaing, J. Druet, P. Dubois, J-J. Esnard, P. Girault, J-M. Minck, L. Pace  
**PN**: C. Taranoff, J. Roger, J-M. Minck, P. Moreau

## Équipe de rédaction de la revue « PRÉSENCE »

A. Rimbaud, B. Bazot, A. Bressange, J. Cruzel, S. Denis, P. Girault, A. Guétrot, I. Lenoble, H. Millot, I. de Ponsay, B. Pourchet, C. Taranoff

# Vous êtes les bienvenus à l'ARAF



Heureux de vous accueillir toujours plus nombreux, car vous êtes à présent 235 à nous avoir rejoints depuis le début de l'année. Heureux aussi d'avoir fait la connaissance de certains d'entre vous lors des journées régionales du premier semestre. Venez nombreux aux prochaines qui redémarrent début septembre, nous avons envie de vous y accueillir ! (Liste arrêtée au 11 juin 2023)

## Personnel au sol

M<sup>ME</sup> PATRICIA ALEXANDRE  
 M<sup>ME</sup> POLONA ALEXANDRE  
 M. CLAUDE AUBLE  
 M<sup>ME</sup> ELIZABETH BEAURAS  
 M<sup>ME</sup> FRANÇOISE BECHET  
 M<sup>ME</sup> GHISLAINE BELAY  
 M. THIERRY BELLON  
 M<sup>ME</sup> LUCIE BERTHELON  
 M. GUY BITTOU  
 M<sup>ME</sup> NATHALIE BOULANGER  
 M. DIDIER BUCHHOLZER  
 M<sup>ME</sup> GERMAINE BUYRET  
 M<sup>ME</sup> LENA CALINOIU  
 M. JEAN-YVES CHARPENTIER  
 M<sup>ME</sup> LUCIE CHEMITTE  
 M<sup>ME</sup> CLAUDINE CHENE  
 M. EUGÈNE CLERO  
 M<sup>ME</sup> EDITH DANAN  
 M. DOMINIQUE DASSEUX  
 M<sup>ME</sup> NICOLE DELAMBARIE  
 M. JULIEN DELFOLLY  
 M. SERGE DENIS  
 M. DENIS DESCAMPS  
 M<sup>ME</sup> KOMAL DHILLON  
 M. AGOSTINO DI MASULLO  
 M<sup>ME</sup> GENEVIÈVE DUFEAL  
 M<sup>ME</sup> GUYLENE DUPIN DE MAJOURBERT  
 M<sup>ME</sup> PASCALE JEANNE EYSSAUTIER  
 M. PASCAL FABRE  
 M<sup>ME</sup> CATHERINE FLAMANT  
 M<sup>ME</sup> FRANÇOISE FLAMENT  
 M. YVES FREDON ROUX  
 M. JEAN-FRANÇOIS GORGET  
 M<sup>ME</sup> CRISTEL GOURAT  
 M<sup>ME</sup> MONIQUE GUSTO  
 M<sup>ME</sup> DOMINIQUE IIDA  
 M. JEAN-PIERRE JEHAN  
 M<sup>ME</sup> MARIE-CLAUDE LARGENTON-DONADIEU

M. ANDRÉ LE BEC  
 M<sup>ME</sup> BRIGITTE LEONETTI  
 M. DIDIER LEPRIEUR  
 M<sup>ME</sup> JOCELYNE AUGUSTINE LESPORT  
 M. ALAIN LEVEQUE  
 M<sup>ME</sup> MARIE-CLAIRE LOSSEC  
 M. JEAN-PIERRE MALERET  
 M<sup>ME</sup> PATRICIA MANENT  
 M. BERTRAND MARADEIX  
 M. FABRICE MENDENHALL  
 M. JEAN-MARC MEUGNIER  
 M. PASCAL MEYNARD  
 M<sup>ME</sup> DOMINIQUE MICHEL  
 M<sup>ME</sup> MARYSE NEJIN  
 M. ALAIN OSCAR  
 M. ALAIN PAGES  
 M<sup>ME</sup> MARTINE PAGES  
 M. ROGER PAIN  
 M<sup>ME</sup> CHRISTIANE PALCY  
 M. JEAN-CLAUDE PASCAL  
 M. CLAUDE PEREIRA DE MENDONCA  
 M<sup>ME</sup> FABIENNE PETIT  
 M. PHILIPPE PETITDEMANGE  
 M<sup>ME</sup> ANNETTE PHENIS  
 M. ERIC PHINERA  
 M<sup>ME</sup> FRANÇOISE POINSE  
 M. MARCEL POUTREL  
 M<sup>ME</sup> MICHÈLE STEPHAN  
 M. JEAN-MARC TAVANI  
 M. CHRISTIAN TRINEL FISCHER  
 M<sup>ME</sup> MARIE-CLAUDE VENDROUX  
 M. BRUNO VILLOING  
 M<sup>ME</sup> LUCILE ZAIRE  
 M<sup>ME</sup> CHRISTIANE ZAKINE

## Personnel navigant commercial

M. JEAN-JACQUES ALLEAUME  
 M<sup>ME</sup> MARIE-MADELEINE BEQUAIN  
 M<sup>ME</sup> COLETTE CHEYVIALLE

M. CHRISTOPHE DELAHAYES  
 M<sup>ME</sup> DIANE DESCAMPS  
 M<sup>ME</sup> BÉATRICE DESPAX  
 M<sup>ME</sup> SERVANE GUEBEN-VENIERE  
 M<sup>ME</sup> EVELYNE HERMET  
 M<sup>ME</sup> MARIE-CHRISTINE HOUCHE  
 M. PHILIPPE JACQUIER  
 M<sup>ME</sup> DOMINIQUE KATCHA-HORLAVILLE  
 M<sup>ME</sup> CORINNE LE MAITRE  
 M. LIONEL MASCILONGO  
 M<sup>ME</sup> MICHÈLE PAGES  
 M<sup>ME</sup> MONIQUE POLYCHRONIADIS  
 M. ARMAND PORTANELLI  
 M<sup>ME</sup> SÉVERINE ROYER  
 M. GILBERT SIMON  
 M. MICHEL TARDY  
 M. GÉRARD VORILHON  
 M<sup>ME</sup> NAGUIBA ZEID

## Personnel navigant technique

M. PATRICK DELANGLE  
 M. JEAN-PIERRE ESCANDE  
 M. HERVÉ FOURNERAT  
 M. CLAUDE MARLIN  
 M. JACQUES REGER  
 M. MICHEL VAN PEE

## Conjoints d'adhérents

*Leurs conjoints étaient nos adhérents ; ils et elles ont choisi de rester avec nous, nous les en remercions.*

M<sup>ME</sup> ELISABETH BAGET  
 M<sup>ME</sup> PAULE BREMARD  
 M. MICHEL DUPERRIER  
 M<sup>ME</sup> LUCIENNE LEGER  
 M<sup>ME</sup> JACQUELINE PELLETIER  
 M. RENÉ RONCHI  
 M<sup>ME</sup> ANDRÉE SEGOUIN  
 M<sup>ME</sup> GISÈLE SINGER  
 M<sup>ME</sup> DANIELLE TELLIER ALIX  
 M<sup>ME</sup> MONIQUE VALENCE





## Reforme des retraites : la nouvelle donne

**Malgré une grogne sociale importante, le gouvernement a promulgué la loi qui change les règles de la retraite de base et assimilées. Les caisses complémentaires devront s'adapter. Ces mesures entreront en vigueur, pour l'essentiel, le 1<sup>er</sup> septembre 2023.**

La principale mesure, chiffon rouge pour les organisations syndicales, c'est bien sûr le report de l'âge légal à 64 ans en 2030 : ce report sera de 3 mois par génération pour les personnes nées à partir du 1<sup>er</sup> septembre 1961 pour atteindre 64 ans en 2030. Pour partir au taux plein à l'âge légal il faudra également avoir une durée de cotisation qui augmentera progressivement pour atteindre 43 ans soit 172 trimestres.

Pour les carrières longues le projet initial a été marginalement revu. Les assurés éligibles devront avoir cotisé le même nombre de trimestres que la génération à laquelle ils appartiennent. Cette mesure est pénalisante par rapport à la situation antérieure qui permettait de partir à 58 ou 60 ans grâce à des trimestres bonifiés. La réforme instaure quatre seuils : si vous avez travaillé 5 trimestres avant la fin de vos 16 ans (ou 18, 20, 21) vous pourrez partir à 58 ans (ou respectivement 60, 62, 63 ans).

Une pension minimale de 1 200 euros soit 85 % du SMIC net, est instaurée pour les personnes ayant eu une carrière au SMIC. Cette mesure ne concerne en fait que peu de monde, environ 10 000 salariés. Elle est applicable aux personnes déjà en retraite. Si vous percevez le minimum contributif votre retraite, si vous avez cotisé moins de 120 trimestres, sera relevée de 684 à 709 euros.

Les mères de famille qui atteignent le taux plein à 63 ans pourront bénéficier d'une surcote de 1.25 % par trimestre (maximum 5 %). Les trimestres supplémentaires au titre de l'éducation ou de l'adoption pourront être répartis entre la mère et le père : sur les quatre trimestres deux seront attribués à la mère mais les deux autres pourront être attribués au père pour le calcul de la retraite. Le congé parental pourra être pris en compte pour accéder aux conditions pour le régime des carrières longues dans la limite de 4 trimestres.

**“Une loi qui apporte quelques progrès, mais qui, dans l'état actuel et en attendant des décrets et une loi « travail », nécessitera une « revoyure ».”**

La loi étend le dispositif du cumul d'un emploi avec une retraite aux fonctionnaires mais ne précise pas s'il ouvrira des droits à la retraite. Jusqu'à présent une activité pour un retraité n'ouvre pas de droits alors qu'il cotise. L'accès à la retraite progressive sera facilité pour les salariés justifiant de 150 trimestres (comme actuellement) en ouvrant droit au temps partiel ; ce dispositif sera ouvert aux fonctionnaires.

Pour bénéficier du minimum vieillesse (ASPA) les assurés devront résider 9 mois en France contre 6 mois actuellement.

D'autres mesures sont également présentes dans cette loi que vous pourrez retrouver sur le site [legi-france.gouv.fr](http://legi-france.gouv.fr). Il y aura de nombreux décrets dans les mois qui viennent pour compléter l'application de ce texte.

Si une visite médicale est prévue pour les travailleurs les plus exposés à l'usure professionnelle, le traitement de la pénibilité est laissé aux négociations par branche. La loi introduit peu de progrès dans ce domaine, voire le complique. Enfin concernant les retraités, la FNAR avait demandé que soient harmonisées les conditions d'accès aux pensions de réversions : ce point, totalement absent, est renvoyé devant le Conseil d'orientation des retraites qui a en charge de produire une hypothèse d'évolution sous un délai d'une année. En effet certains régimes, comme les retraites complémentaires AGIRC ARCCO ne relèvent pas de la loi.

En conclusion, cette loi apporte quelques progrès. Mais elle est, dans l'état actuel avant des décrets et une loi « travail » qui devra traiter l'emploi des seniors, incomplète voire pénalisante ; elle nécessitera une nouvelle « revoyure ».



Cette réforme entérine la suppression de la plupart des régimes spéciaux en particulier SNCF, RATP, secteur de l'énergie, mais cela s'appliquera seulement aux nouveaux embauchés qui seront, de facto, affiliés régime général. C'est « la clause du grand-père ».

Une assurance retraite pour les aidants est créée, qui attribuera des trimestres pour les personnes ayant interrompu un emploi pour venir en aide à une personne âgée ou en situation de handicap (rappelons que cette mesure n'est pas financée). Ce dispositif sera détaillé par un décret. La retraite anticipée pour les travailleurs handicapés sera ouverte avec un taux de handicap de 50 % contre 80 % aujourd'hui.

● Sylvain Denis

## CRPN : élections juin 2023 encore et toujours

**Au risque de nous répéter les élections CRPN qui se sont déroulées durant ce mois de juin revient une importance primordiale.**

Or celle-ci est souvent sous-estimée par les navigants qui sont appelés à élire les administrateurs devant les représenter au conseil d'administration de la CRPN (caisse de retraite du personnel Navigant).

Pour les navigants retraités, il s'agit ni plus ni moins que la défense de leurs intérêts qui est en jeu.

Rappelons que seuls des administrateurs représentant les navigants retraités se sont opposés, en octobre 2021, à une décision du conseil d'administration consistant à sous-revaloriser leurs pensions, décision qui finalement n'a pas été suivie d'effet et les pensions ont bien été revalorisées intégralement de l'inflation. Cet événement illustre le rôle que peuvent jouer les administrateurs représentant les navigants retraités et l'importance de ces élections pour la défense de leurs intérêts.

La CRPN est une des rares caisses de retraite où les retraités sont rassemblés dans un collège spécifique et peuvent élire leurs représentants qui doivent obligatoirement appartenir à ce collège « retraités ».

Les associations de retraités, dont fait partie l'ARAF, ont la possibilité d'y présenter des candidats.

Cette possibilité offerte aux associations est cependant souvent critiquée par certains syndicats qui, bien qu'ils aient eux aussi la faculté de présenter des candidats dans ce collège, préféreraient avoir l'hégémonie quant à leur choix.

Une telle hégémonie ne serait pas logique.

Pour défendre leurs intérêts les retraités préfèrent le plus souvent faire appel aux associations, plus proches de leurs préoccupations que les syndicats.

C'est dans un objectif d'efficacité pour la défense de vos intérêts que nous vous avons proposé pour ces élections une liste d'union composée majoritairement d'associations aux côtés de l'ARAF.

Les instances des associations constituant notre liste sont composées essentiellement de retraités et se



consacrent entièrement à la défense de leurs droits, dont en particulier leur pouvoir d'achat, alors que les syndicats sont plus orientés vers la défense de ceux des actifs.

La sous-revalorisation des pensions des seuls navigants retraités, demandée fin 2021 par les représentants de plusieurs syndicats au conseil d'administration de la CRPN et combattue par plusieurs représentants des retraités, est révélateur des conflits d'intérêts qui peuvent survenir entre actifs et retraités.

Elles ont été finalement revalorisées intégralement de l'inflation pour 2023, soit 6,28 %.

Au-delà de la revalorisation des pensions et des élections, l'actualité de la CRPN a été marquée dernièrement par la situation financière du fonds majoration, qui verse une prestation dénommée « majoration », dont les ressources pourraient être rapidement épuisées.

Rappelons que la majoration est une rente non viagère, de l'ordre de 700 €, versée à un navigant lorsqu'il liquide sa pension CRPN et jusqu'à ce qu'il atteigne l'âge légal pour pouvoir liquider sa pension sécurité sociale (CNAV), qui est aujourd'hui de 62 ans et qui est prévu augmenter avec la réforme générale des retraites en gestation. Toutefois, la majoration n'est versée que si la liquidation de la pension CRPN s'effectue à taux plein.

De nombreux navigants liquident leur pension CRPN avant l'âge minimum permettant la liquidation de leur pension sécurité sociale, et n'ont alors comme seules ressources que leur pension CRPN.

La majoration joue alors le rôle de relais en attendant qu'ils puissent bénéficier de leur pension CNAV.

Le conseil d'administration a voté des ressources supplémentaires pour ce fonds majoration afin qu'il dispose de ressources suffisantes à court terme pour assurer le versement de la majoration.

Ainsi le taux de cotisation à ce fonds qui était, en 2022, égal à 0,68 % du salaire brut plafonné à 1 plafond sécurité sociale (3 666 € en 2023), a été augmenté pour 2023 au maximum autorisé par la réglementation, soit 1,08 %.

D'autre part des réserves supplémentaires ont été allouées à ce fonds majoration en l'isolant des autres fonds selon un processus de cantonnement inspiré des pratiques du monde des assurances.

L'ensemble de ces mesures permettent de pérenniser à long terme le versement de la majoration aux navigants retraités actuels et futurs.

A l'heure où ces lignes sont écrites les résultats des élections ne sont pas connus.

Espérons que les navigants retraités nous accorderont leur confiance.

Nous avons insisté dans nos communications sur le sujet de la revalorisation des pensions, car bien que crucial tant pour les retraités que les actifs, il n'a été que très peu abordé dans les récents débats sur la réforme de retraite.

Il restera une préoccupation principale pour vos administrateurs représentant l'ARAF à la CRPN.

● Jean-Michel Moutet,  
administrateur CRPN

## Point Retraites PS


**+ 4,98 %**

 Revalorisation pensions CRAF  
au 1<sup>er</sup> avril 2023

(moyenne arithmétique de l'augmentation Sécurité Sociale de 4,8 % en juillet 2022 et janvier 2023 et des 5,12 % AGIR-ARRCO en novembre 2022)


**+ 5,12 %**

 au 1<sup>er</sup> novembre 2022  
Depuis la fusion des régimes le 1<sup>er</sup> janvier 2019, le nouveau régime unique est aligné sur la valeur du point ARRCO.


**+ 4,8 %**

 4 % en juillet 2022  
0,8 % en janvier 2023

**La CRAF en chiffres**
**Adhérents**

Allocataires et droits différés

**22 912**

 - 4,6 %  
fin décembre 2021

**Allocataires**
**13 466**

 9 444 Pensions directes  
4 022 Pensions de réversion

 Femmes  
Âge moyen  
**83 ans**

 Hommes  
Âge moyen  
**79,6 ans**

• Âge moyen de liquidation des pensions d'actifs 62,3 ans

• 140 centenaires (en progression).


**Droits différés**
**9 601**

 Actifs présents ou ayant quitté la Compagnie.  
(-4,5 % depuis le 1<sup>er</sup> janvier 2022)

**Montant des prestations versées en 2022 :**
**50,7 m€**

(-0,7 % par rapport à la même période de 2021)

 Montant moyen des pensions versées : 313 € (315 € en 2021).  
Capitaux versés à l'occasion des rachats : 3,6m € (+34 % /2021).


● Pierre Mie, Administrateur référent CRAF

## Zoom : la fourniture des « justificatifs de vie »

Chaque année en janvier, le versement d'un nombre significatif de pensions CRAF est suspendu, faute de réception par le gestionnaire délégué (Siaci Saint Honoré) du justificatif de vie de l'année N-1.

Pour limiter le plus possible cette situation qui provoque délais et complexités inutiles, SIACI a décidé cette année de renforcer son dispositif d'information et de relance :  
En mars, vous avez reçu, par mail ou

par courrier, selon le choix que vous avez effectué, la demande de retour de votre « justificatif de vie ». Pour ceux qui n'auront pas répondu, une première relance est prévue fin mai/début juin, selon les mêmes

modalités, puis à nouveau, à défaut de réponse, une deuxième relance sera effectuée fin septembre/début octobre.

Enfin, pour ceux qui n'auraient toujours pas fourni le justificatif demandé, une ultime relance par mail ET par courrier sera gérée fin novembre, pour un retour attendu avant mi-décembre.

Afin d'éviter tout risque de suspension de paiement début 2024, il est évidemment conseillé de ne pas attendre, et notamment de vérifier régulièrement sa boîte mail – pour ceux qui ont choisi ce mode d'échanges.



## Le soleil : ami ou ennemi ?

**Le soleil est un véritable allié pour le bien-être et la bonne humeur. Mais comme toutes les bonnes choses, il faut savoir le consommer avec modération !**

### Le soleil, indispensable à la bonne humeur et à la synthèse de la vitamine D

Le rayonnement ultraviolet est utile à la synthèse de la vitamine D qui permet notamment à l'organisme de fixer le calcium sur les os. Cela prévient la décalcification osseuse (ostéoporose) chez les personnes âgées ainsi que le rachitisme et un manque de croissance chez les enfants.

Le soleil peut également être bénéfique pour notre moral. Mais ce n'est pas l'exposition de la peau aux UV qui en est responsable ! C'est la lumière visible reçue par nos yeux qui permet dans certains cas de lutter contre la dépression saisonnière.

### Mais attention quelques minutes par jour d'exposition, des bras et du visage par exemple, suffisent !

Au-delà, le rapport risque/bénéfice s'inverse !

Les risques d'une trop forte exposition au soleil sont en effet nombreux : coups de soleil, brûlures, insolation, allergies, vieillissement prématuré de la peau, et bien sûr... cancers de la peau !

En 2018, 15 513 nouveaux cas de mélanomes \*, le cancer de la peau le plus agressif, ont été recensés.

### Un réflexe : le dépistage

Il est important de dépister régulièrement les signes révélateurs des cancers de la peau, en surveillant notamment l'apparition de taches pigmentées et l'évolution de grains de beauté.

Entre deux consultations chez un dermatologue, n'hésitez pas à faire une auto-surveillance approfondie de vos taches et grains de beauté : visage, oreilles, cuir chevelu (en vous aidant d'un sèche-cheveux), coudes, bras, aisselles, cou, jambes, dos, plante des pieds...

### Auto-surveillance : la méthode ABCDE

Un « grain de beauté » nouveau ou ancien qui grandit rapidement, ou bien qui gratte, saigne, change de couleur doit alerter et nécessite une consultation dermatologique.

Pour vous aider à repérer précocement un mélanome, il vous est recommandé d'appliquer la règle ABCDE :

**A pour Asymétrie** : la moitié du naevus ne colle pas avec l'autre moitié.

**B pour Bords irréguliers** : les bords peuvent être encochés, mal délimités.

**C pour Couleur non homogène** : variant d'une zone à l'autre de la lésion.

**D pour Diamètre** : supérieur à 6 mm

**E pour Évolution** : l'aspect de la lésion dans sa taille surtout, sa forme, ou sa couleur a changé.

**Au moindre doute : une tache qui change, un « bouton » qui grossit, vous devez consulter votre dermatologue.**



Repérer les grains de beauté suspect

Scannez ce QR code pour accéder à la vidéo !

### Quelques conseils pour que le soleil reste un ami

- Acheter une crème protégeant contre les ultraviolets UVA et UVB.
- L'indice de protection (IP ou FPS) conseillé est 25 ou 30 au minimum et 50 pour une protection optimale.
- Préférer une crème résistante à l'eau et renouveler son application, en quantité suffisante, toutes les heures, notamment après la baignade.
- Ne pas oublier les zones difficiles d'accès (se faire aider ou prendre un spray).
- Protéger particulièrement les zones les plus exposées aux UV : le nez,

la lèvre inférieure, les oreilles, le haut du dos, les épaules, la poitrine.

- Ranger sa crème solaire à l'ombre. Ne pas la conserver d'une année sur l'autre.
- Pour les nourrissons : éviter toute exposition au soleil et le cas échéant, utiliser de la crème solaire de très haute protection.
- L'utilisation de produits solaires ne doit pas servir à rester plus longtemps au soleil mais à réduire les risques dus aux expositions.
- L'écran total n'existe pas. Une crème solaire, c'est un filtre qui serait comparable à un tamis dont les trous sont d'autant plus petits que le FPS est élevé.
- Attention aux médicaments, déodorants et parfums ! Ils peuvent provoquer des allergies et des brûlures graves au soleil.



Conseils pour que le soleil reste un ami

Scannez ce QR code pour accéder à la vidéo !

### Et pour mes petits enfants ?

Les coups de soleil dans l'enfance, même s'ils ne paraissent pas graves sur le moment, peuvent être à l'origine des cancers de la peau à l'âge adulte.

Les nourrissons ont la peau et les yeux très fragiles, il est recommandé de ne pas les exposer au soleil !

Pour les enfants, sortez la panoplie contre le soleil : chapeau à bords larges, lunettes de soleil (CE 3 ou 4), vêtements, grand parasol, crème solaire (indice 50), appliquée soigneusement au moins toutes les heures sur les zones exposées.

N'oubliez pas que la meilleure des protections est le vêtement : tee shirt en coton épais ou tee-shirt anti-UV !

● Source : Santé Publique France

## 1 000 raisons de choisir la MNPAF

**Pourquoi choisir la mutuelle Air France quand vous partez à la retraite ou pourquoi y revenir si vous avez quitté la mutuelle pour une autre complémentaire santé individuelle ?**

### La mutuelle en quelques chiffres

Au 31 décembre 2021 :

- 81 109 adhérents (57 % pour les contrats collectifs et 43 % pour les contrats individuels qui incluent les retraités).
- Près de 156 000 personnes protégées.
- Près de 90 % des cotisations (hors taxes) des adhérents sont redistribuées en prestations et services quand la moyenne des mutuelles est de 79 %.

La mutuelle Air France est une vraie mutuelle. Il n'y a donc pas d'actionnaires à rémunérer. Tous les adhérents sont représentés dans les instances de gouvernance de la mutuelle : le Conseil d'Administration, le Bureau et l'Assemblée Générale, avec 98 délégués élus (59 pour le collège collectif et 39 pour le collège individuel dont 16 élus issus de l'ARAF).

La mutuelle Air France est une des rares mutuelles d'entreprise qui accueille les retraités. Elle leur propose une assurance complémentaire santé individuelle qui présente les mêmes niveaux de garantie et les

## “La Mutuelle Air France, une véritable mutuelle, sans actionnaire à rémunérer !”

mêmes niveaux de service que pour les actifs. Les retraités ont accepté d'équilibrer financièrement leur assurance sans l'aide de l'entreprise.

Les 3 offres de la mutuelle pour les individuels/retraités :

- Altitude 350, dont les prestations correspondent au contrat collectif Air France.
- Altitude 400, dont les prestations correspondent au contrat collectif Air France plus la surcomplémentaire Air France.
- Altitude 300, proposé aux seuls retraités avec des cotisations plus basses et des prestations inférieures (-20 % sur les remboursements par rapport au contrat collectif et même niveau de remboursement pour l'hospitalisation).

Les règles de changement entre ces 3 offres sont sur le site de la mutuelle [www.mnpaf.fr](http://www.mnpaf.fr).

Par ailleurs, tous les adhérents peuvent souscrire au Pass Santé. L'adhésion est annuelle.

2 niveaux de couverture. Niveau 1 : dépassements d'honoraires en hospitalisation. Niveau 2 : dépassement d'honoraires en hospitalisation + en médecine de ville.

Le barème des cotisations pour ces 3 offres est basé sur les ressources. La mutuelle conserve une solidarité économique entre les individuels avec 3 niveaux de cotisations pour chacune des 3 offres, en fonction des revenus déclarés au vu de l'avis d'imposition de l'année A-2 pour les cotisations de l'année A. A noter que pour l'année de départ de l'entreprise ainsi que pour les 2 années suivantes, le niveau de cotisation est défini temporairement en fonction du salaire brut annuel moyen des 12 derniers mois (G2 ou équivalent).

Enfin, la mutuelle offre des avantages difficiles à trouver ailleurs, avec notamment le maintien d'une solidarité entre générations puisqu'elle propose une cotisation indépendante de l'âge, ce qui est de plus en plus rare surtout pour les plus de 70 ans. Les enfants sont pris en charge selon les mêmes conditions que les enfants des actifs (gratuité jusqu'à 26 ans si étudiants), c'est rare ailleurs.

L'adhésion individuelle est possible deux mois avant le départ de l'entreprise dans l'espace adhérent sur le site [mnpaf.fr](http://mnpaf.fr). Consulter le guide « Je quitte l'entreprise » sur le site [mnpaf.fr](http://mnpaf.fr), rubrique « Les services » de la page d'accueil, sélectionner « Bibliothèque des plaquettes » puis « Votre mutuelle ».

● Philippe Buthiaux



Mutuelle  
AIR FRANCE



# Objectif principal atteint : équilibre maintenu en 2022, en ayant maintenu les tarifs de la grille ALTITUDE

**Des résultats qui font notre fierté, deux défis à relever pour les années à venir.**

Les chiffres clés de la mutuelle pour 2022 démontrent une baisse encore conséquente des effectifs d'adhérents à titre collectif (-4,7 %), principalement issus d'AF, avec néanmoins une croissance de Transavia et l'arrivée d'une nouvelle compagnie extérieure au groupe, Norse, après Vueling. En regard, les effectifs ouvrant-droits individuels augmentent de +3,7 % ; notons que l'ARAF accompagne et favorise l'intégration des nouveaux futurs retraités en leur présentant la mutuelle à l'occasion des séances d'information de préparation à la retraite organisées en liaison avec les ressources humaines AF.

Une très bonne nouvelle est le retour du contrat collectif AF à l'équilibre, suite au retour à l'activité 100 % dans la compagnie dès 2022, ainsi qu'aux ajustements salariaux.

Le taux de frais généraux de 8 % reste toujours un des meilleurs du marché, mais a tendance à se dégrader, avec le renforcement des équipes de siège rendu nécessaire par l'alourdissement des contraintes bureaucratiques. Le départ de notre responsable financière, Sophie Trimouille, n'a pas facilité les choses.

Néanmoins, notre objectif principal est atteint : pas de perte, bien que nous n'ayons pas augmenté la grille des tarifs ALTITUDE, mais pas d'excédent significatif d'activité (le résultat est très proche de zéro si on tient compte d'un bonus enregistré suite à la reprise sur provisions 2021 trop élevées, et de la deuxième année de la taxe COVID).

Cet objectif est dans l'ADN de notre liste l'ARAF, par l'intermédiaire de tous vos représentants à l'assemblée générale, au conseil d'administration et au bureau de la mutuelle. Un renouvellement de huit administrateurs nous a fait perdre un siège en 2022, mais les circonstances ont de fait renforcé notre influence.

L'objectif reste clair : qu'un euro dépensé en cotisations et taxes vous donne ce qu'il de mieux en termes de remboursements et prestations annexes, comme « médecin direct »,

toujours bénéficier en cas de litige de la bienveillance du service de gestion et de la direction de la mutuelle; mais aussi traquer la tentation bureaucratique partout où elle existe. En étant membre de l'AEMA, nous bénéficions ainsi de services techniques de support à moindre coût, ce qui nous permet de relever le défi des normes bureaucratiques de la directive Solvabilité II.

Améliorer la qualité de service, car de nombreux incidents ont émaillé l'année passée, et les modes de trai-

## “Une bonne nouvelle : le retour du contrat collectif Air France à l'équilibre ”

ou les services post-opérations. Pour cela, les représentants ARAF participent activement à la commission « innovations produits ».

En résumé : 154 000 personnes protégées, 107 millions de cotisations, 8 % de frais de gestion, 91,8 % de P/C (prestations/cotisations), 99,8 % de ratio combiné cotisations/coûts.

Nous sommes fiers de ces résultats, mais deux préoccupations nous motivent

D'abord, ne pas laisser se détériorer notre taux record de frais de gestion, en sachant maintenir une organisation souple et agile, proche de l'adhérent qui est le véritable « propriétaire » de la mutuelle, et qui doit

tement des anomalies nous inquiètent ; concernant la gestion déléguée à GFP. Il nous faut davantage de traitement personnalisé, et retrouver de l'empathie malgré l'informatisation de nos échanges. Je vous rappelle que tous les dossiers complexes et les envois de documents passent par le site de la mutuelle, ou par un envoi postal.

Des dysfonctionnements répétés ont provoqué en 2021, puis 2022 et enfin 2023 des problèmes de gouvernance à la mutuelle, entraînant d'abord la fin du mandat du président Thierry Bohn en 2021, puis début 2023 la démission de son successeur Xavier George.

J'ai donc dû assumer deux fois la présidence à titre provisoire, comme premier vice-président, et faute de candidat issu des listes d'adhérents à titre collectif AF, Pierre Girault a bien voulu se présenter. Nous avons, avec son élection, voulu remettre en ordre de marche la gouvernance de la mutuelle, en particulier l'existence d'une direction à « quatre yeux », centrée autour du Président du conseil et d'un directeur général, assisté par un bureau soudé. Un nouveau direc-



teur général issu d'AEMA, Bruno Thirion, a été nommé.

Avec lui, et dans l'attente d'ici la fin de l'année de la nomination d'un directeur issu d'Air France, comme cela est la tradition à la MNPAF, et je sais de quoi je parle pour l'avoir été en son temps. Nous travaillons à reconstruire une mutuelle dont le cœur de la gestion et de la stratégie reste du ressort des élus, c'est à dire VOUS.

Et l'ARAF est présente partout, notons en particulier Françoise Martin qui a succédé à Jean-Pierre Bordet au Fonds Social, mais aussi Michel Lecalot à la commission financière. Il faudra s'en souvenir lors des futures élections !

Mais nous avons aussi besoin d'assurer l'avenir, alors nous vous demandons de venir vous impliquer avec les bénévoles existants, élus et autres, pour que le flambeau continue d'être porté. Il y a beaucoup d'activités passionnantes à intégrer !

## “Une gouvernance en ordre de marche, avec une direction « à quatre yeux »”

Pour 2023, toujours pas d'augmentation de la grille des cotisations ALTIUDE, quand toutes les autres complémentaires voient leurs cotisations en forte hausse, et ce malgré les dispositifs généreux concernant les consultations de psychologues, ainsi que l'impact du 100 % santé sur les dépenses dentaires.

En 2024, il faudra néanmoins s'attendre à une rectification à la hausse, car les dépenses continuent leur progression, et surtout nous attendons l'augmentation des tarifs des médecins et autres professionnels de santé. Mais soyez certains que grâce à vos élus, les nouvelles cotisations resteront abordables et limitées au strict nécessaire.

Des améliorations de certains remboursements sont prévues en particulier dans le domaine des radiologies, en continuité du contrat collectif.

A noter cette année le remplacement du service IMA par un nouveau prestataire MUTUAIDE. Enfin, les conditions tarifaires et d'utilisation du service de consultation à distance « Médecin direct » sont à l'étude.

Continuer notre travail solidaire pour le maintien d'une véritable mutuelle abordable et à l'écoute, c'est l'ambition de vos élus.

● Jean Chassaing

## Assemblée Générale de AGE 2023 La plateforme européenne des personnes âgées

Cette Assemblée Générale s'est tenue à Bruxelles les 8 et 9 juin en présence d'une centaine de participants.

Outre les points statutaires classiques, on peut retenir l'élection de M<sup>me</sup> Heidrun Mollenkopf (Allemagne) à la Présidence en remplacement de Ebbe Johansen (Danemark). La Dr Mollenkopf représente BAGSO, la principale confédération de personnes âgées d'Allemagne.



Après la préoccupation « *post covid* » de garantir la non discrimination des personnes âgées hospitalisées ou dépendantes, en particulier pour l'accès des proches, les travaux pratiques des « *task-forces* » ont porté sur des alternatives assurées au tout numérique notamment quant :

- à l'accès au cash (face au projet de l'euro électronique, e-€uro de la BCE)
- à la possibilité de traiter en face à face les opérations administratives, fiscales et de service public

- au maintien d'une option papier pour le futur permis de conduire européen unique qui pourrait être dématérialisé (téléphone ou tablette) et un traitement équitable dans les contrôles de santé éventuels.

Bonne nouvelle enfin, l'intérêt maintenu pour AGE d'importantes associations britanniques pour lesquelles les statuts ont été adaptés pour permettre une participation sans droit de vote.

● Bernard Bazot

## L'ARAF fait son Show au 54<sup>e</sup> salon du Bourget !

**Fort de notre nouveau partenariat avec Aviation sans Frontières (ASF), l'ARAF a été conviée à partager le stand de cette belle association humanitaire.**

Nous étions installés sur le tarmac de l'exposition statique, où se tenait le Cessna Caravan logoté ASF très bien exposé au public venu nombreux visiter le salon.

Beaucoup de personnes se proposèrent comme bénévoles : des pilotes, mais aussi des volontaires pour effectuer les convois d'enfants et de malades.

Nous en avons profité pour expliquer notre présence, en mettant en avant les liens de solidarité qui sont une des valeurs phares de l'ARAF et qui nous rapprochent si bien d'ASF.

Des exemplaires de **PRÉSENCE** ont été distribués tout en développant nos atouts pour aider, préparer à la retraite, protéger, divertir nos adhérents et bien sûr informer sur l'actualité d'Air France et de l'aéronautique, sans oublier le volet historique cher au cœur des passionnés d'aviation.

Immense moment d'émotion lors des démonstrations en vol où tout s'arrête pour voir évoluer le Rafale et autres avions de chasse dont le bruit « post combustion » emplît les oreilles et le cœur.

Nous avons bien sûr recruté des « amis » pour l'ARAF lors de ces journées professionnelles, mais le plein sera fait lors des journées grand public, plus disponible à notre présentation.



Tout près de notre installation, et dans un hall prestigieux, Air France Industries et KLM Engineering and Maintenance exposaient leur savoir-faire remarquable. Des annonces de contrats devaient suivre.

ASF a été mise à l'honneur car la médaille de l'aéronautique lui a été remise. C'est Gérard Feldzer son Président qui en a été le récipiendaire pour l'association.

ASF était aussi présente dans l'espace « l'avion des métiers » où 15 métiers étaient représentés. On pouvait y trouver également 22 000 offres d'emploi, 5000 contrats d'alternance et 8000 offres de stages !

De quoi faire surgir de nouvelles vocations...

Le salon du Bourget est la manifestation aéronautique la plus importante du monde et nous sommes fiers d'avoir pu y participer grâce à nos amis d'ASF que nous remercions.

Rappelons que cet événement inauguré par le Président de la République (qui est d'ailleurs passé devant le stand), expose 140 aéronaves, rassemble 2453 exposants issus de 49 pays. Sont attendus 140 000 visiteurs professionnels et 176 000 visiteurs grand public, tout cela sur 125 000 m<sup>2</sup> de surface d'exposition dont 52 000 de stands et 335 chalets. On s'y promène et on s'y perd avec bonheur !



● Isabelle de Ponsay



## 90 ans de réseau Air France : des années 60 aux années 90

À partir des années 60, les premiers jets permettent à Air France de proposer « le plus long réseau du monde ». Le transport aérien se démocratise grâce aux gros porteurs, Roissy voit le jour et ne cesse de s'accroître... : cette semaine, voyage au long du réseau, de 1960 aux années 90.



Au début des années 60, avec la mise en service de la Caravelle et du Boeing 707, Air France devient l'une des premières compagnies aériennes à s'équiper de jets, des appareils qui vont permettre de « redessiner » son réseau. Air France est désormais la compagnie qui exploite « les deux meilleurs jets sur le plus long réseau du monde », lequel atteint 430 000 kilomètres de long.

Avec des performances permettant de réduire considérablement les temps de vol, la Caravelle III SE 210 marque un tournant dans le transport aérien. Mise en service en 1959, elle est bientôt déployée sur l'Europe et la Méditerranée et va être le fer de lance du réseau moyen-courrier de la Compagnie pendant 22 ans.

Le Boeing 707 va quant à lui être exploité sur les lignes d'Amérique et d'Asie, puis sur l'ensemble du réseau long-courrier. Son autonomie exceptionnelle permet d'effectuer des vols intercontinentaux avec des temps de vol réduits de moitié par rapport aux appareils à hélices. Paris-New York s'effectue en 8h et 10 min, Paris-Los Angeles et Paris-Rio de Janeiro sont effectués sans escale ! Selon le slogan de l'époque, Air France exploite « le meilleur jet long-courrier sur le plus long réseau du monde ».

Dans les années 1970, l'arrivée des gros porteurs tels que le Boeing 747 et l'Airbus A300 donne une nouvelle dimension au transport aérien, qui se démocratise. Elle libère des B707, redéployés sur de nouvelles lignes comme Paris-Moscou-Tokyo (1970), Paris-Pékin ou Paris-Doha (1973).

Dans le même temps, les infrastructures au sol se développent et Orly-Ouest, puis l'aéroport de Roissy-Charles-de-Gaulle, voient le jour. La crise économique mondiale et le choc pétrolier de 1973 amènent Air France à diversifier son offre. Elle développe son activité cargo, devenant l'une des premières compagnies aériennes mondiales de transport de fret. En 1976, avec la mise en ligne du Concorde, elle entre dans l'ère supersonique.

En 1970, on découvre le gigantisme du Boeing 747 dans les vitrines de l'Agence Air France des Champs-Élysées.

L'aérogare d'Orly dans les années 70, le globe horaire du hall d'Orly Ouest et le salon d'Air France.

Air France s'installe à Roissy-Charles de Gaulle en 1974 puis à CDG 2 (ici en construction, en 1981) à partir de 1982.



Entre 1976 et 1987, des escales sont ajoutées, notamment en Amérique (Boston, Miami ou Recife). Air France se lance à l'assaut du ciel européen, avec une nouvelle génération de modules intermédiaires (B737 puis A320). Fin 1988, elle aligne le plus grand nombre d'escales en Europe (82). Avec la dérégulation, qui fragilise les « majors », l'extension ne présente plus le même intérêt stratégique. Il devient préférable de se concentrer sur des marchés clés, avec des réseaux structurés autour de hubs. En 1996, Air France ouvre ainsi son hub de Roissy-Charles de Gaulle.

● Source : l'Accent Web -  
Air France La Saga

## Air France actualités

**Les Opérations sur le pont, un plan de transformation qui doit se poursuivre, une ouverture de ligne vers le « Havre de paix » de la Tanzanie... chaud, chaud, les actus de l'été !**

### **Embarquement : c'est parti pour le « WIWO » !**

**Le "WIWO" consiste à embarquer et/ou débarquer les passagers de manière simultanée, par l'avant et l'arrière de l'appareil, permettant de fluidifier les opérations sol et mieux garantir les objectifs de performance opérationnelle. Le point sur le déploiement de ce processus double flux déjà en place sur 90 % des vols court courrier d'Orly, en test sur certaines escales de Province et sur CDG.**

Le WIWO (Way In Way Out) consiste à embarquer et/ou débarquer les passagers par l'avant et l'arrière de l'appareil de manière simultanée. Il permet de fluidifier les opérations sol, contribuant ainsi à l'amélioration de la performance opérationnelle.

La démarche existe depuis 2017 à Orly. Elle est donc bien rodée grâce à l'implication de l'ensemble des acteurs (passage, piste, équipages, prestataires en charge du placement de l'escabeau, prestataire en charge du cheminement). Des échanges réguliers avec les équipages sur le sujet, notamment lors des forums PN/PS, ont permis de rappeler l'importance de ce processus et de faire remonter régulièrement les améliorations à apporter. Jusqu'à fin mars 2023, Orly avait une limitation de ses capacités en raison de l'infrastructure aéroportuaire. En effet, pour pouvoir

appliquer le WIWO, les points de parking doivent avoir été validés par les autorités aéroportuaires pour des impératifs de sécurité en ZEC et de cheminement des clients pour assurer l'anti-échappement. Or tous les points de contact ne permettaient pas d'appliquer le WIWO en raison de cheminements piétons inexistant : seuls 4 points pouvaient être opérés jusqu'au 1er trimestre, ce qui représentait environ 90 vols par semaine. Depuis le 1er avril, après réalisation de travaux par ADP, Orly est passé à 6 points de contact en simultané, permettant de traiter plus de 200 vols par semaine en WIWO. Le processus a donc ainsi pu être étendu au périmètre des vols Corse opérés par Air France en plus des Navettes. Désormais, déjà 90 % des vols court-courrier sont traités en WIWO, et l'objectif demeure d'atteindre 100 % de ces vols opérés au Terminal 2 d'Orly.

Dans les escales de province, le WIWO est également en cours de test. Si le projet était réservé aux escales « Navettes » dans un premier temps, la cible a été étendue aux vols vers le Hub de CDG. Le rythme de déploiement est lié notamment à des validations des gestionnaires d'aéroports et des contraintes d'infrastructures. Pour autant, les premiers résultats sont encourageants : ce process fait gagner de précieuses minutes sur le traitement de demi-tour. A titre

d'exemples, sur l'escale de Marseille, la conformité aux jalons de ponctualité est en amélioration de 8 points sur les vols vers CDG sur la période de test qui s'est déroulée du 26 janvier au 5 mars 2023 ; sur les escales de Montpellier et Bordeaux, les résultats dépassent les objectifs.

Côté Hub de CDG, le process initié avant la crise a été relancé en mai. La première phase du déploiement concerne les vols au large. Une première phase de tests a été relancée pendant 4 jours en mai, afin que tous les acteurs se réapproprient le process et les particularités de CDG. Cette phase de test a également permis de valider la compatibilité avec l'A220 et de confirmer la possibilité de faire du double flux à CDG. Il est désormais important de valider l'intérêt économique et de préparer le déploiement sur ce périmètre d'ici cet hiver.

### **Résultats 2023 : AFKL continue à rattraper ses concurrents mais la situation de bilan reste dégradée**

La comparaison des résultats annuels 2022 avec celle des principaux concurrents avait montré en début d'année un mouvement positif de rattrapage de la part d'Air France KLM. Cette tendance se confirme avec la comparaison des résultats pour le 1er trimestre 2023, qui demeure traditionnellement pour toute l'industrie un trimestre difficile.

En termes de marge opérationnelle\*, AFKL affiche une marge opérationnelle négative mais stable par rapport à 2019 (-4,8 % au Q1 2023 et au Q1 2019), avec une bonne amélioration côté Air France (la marge opérationnelle était de -6,8 % au 1er trimestre 2019 et passe à -4,6 % au 1er trimestre 2023). Ainsi, le groupe rejoint le groupe LH, qui se situe à -4,3 % (en 2019 et en 2023). En revanche, IAG est toujours en tête, avec une marge positive de +0,2 % (mais en net recul par rapport à 2019, puisqu'elle était à +2,5 %).



Air-France-KLM continue ainsi à engranger les effets bénéfiques de sa transformation, qui se traduit dans cette évolution positive de la marge. Pour rappel, 58 % du plan de transformation reste à réaliser entre 2023 et 2026 et l'objectif de marge pour 2023 est de 3,4 % et de 7/8 % à horizon 2025.

En termes financiers en revanche, la situation est toujours fragile, avec un endettement à hauteur de presque 10 milliards d'euros et des fonds propres très négatifs, à -3,4 milliards d'euros (au 31 mars 2023) pour le Groupe AF et de -2,9 milliards d'euros pour le Groupe Air France KLM, alors que les concurrents sont positifs (7,6 milliards d'euros pour LHG et 1,9 milliards d'euros pour IAG). Cette situation est le reflet des pertes accumulées pendant la crise Covid, mais également de la faiblesse de la situation de fonds propres, notamment en comparaison des concurrents, en 2019.

Le Groupe n'a donc pas d'autre choix que de persévérer dans ses recherches de nouvelles pistes de transformation et de synergies, de recettes supplémentaires et de réaliser la meilleure saison été possible.

*\*Marge opérationnelle = Résultat d'exploitation/Chiffre d'affaires. Elle donne la vision de la viabilité de l'entreprise à long terme, elle permet d'évaluer son niveau de compétitivité et de la situer par rapport à la concurrence.*

*\*\* Les fonds propres sont la somme qui resterait si l'entreprise revendait tous ses biens, et rembourserait l'ensemble de ses dettes. Si l'on vendait aujourd'hui tous nos actifs (c'est à dire nos avions, nos locaux, etc.), il nous resterait encore 3,4 milliards d'euros de dettes à rembourser.*

Groupe IAG : British Airways, Ibéria, Vueling, Level et Aer Lingus + cargo + autres services

Groupe LH : Lufthansa, Eurowings, Swiss, Austrian Airlines, Brussels Airlines + cargo + maintenance

## Porte ouverte vers le « havre de paix », Dar Es Salaam

Depuis le 12 juin 2023, la compagnie a ajouté Dar Es Salaam en Tanzanie à son réseau. Trois vols par semaine sont dorénavant assurés en Boeing 787-9 en continuation de Zanzibar également en Tanzanie,



inaugurée en 2021.

Le vol AF876 a rallié Dar Es Salaam depuis Roissy-CDG le lundi 12 juin. Des animations organisées par les équipes sol en porte d'embarquement attendaient nos clients au départ à CDG : affiches, kakémonos, distribution de flammes, annonce spécifique et haie d'honneur.

Une cérémonie officielle marquait l'événement à l'arrivée, en présence de Madame Fatma Mohammed Rajab, ministre des affaires étrangères du pays, des autorités locales et des équipes Air France et KML.



Dar Es Salaam, le « havre de paix » devenu capitale économique de la Tanzanie.

En un siècle, l'ancien village de pêcheurs de Dar Es Salaam - littéralement « havre de paix » - est devenu l'un des principaux ports d'Afrique de l'Est et la plus grande ville de Tanzanie. Poumon économique du pays, cette cité cosmopolite et ouverte sur le monde s'est bâtie une réputation dans les domaines des arts et de la gastronomie. Elle est aujourd'hui la principale porte d'entrée de la Tanzanie.

Dar Es Salaam est également desservie par KLM, avec un vol quotidien au départ d'Amsterdam, en continuation de Zanzibar les jeudis et dimanches, et en continuation de Kilimandjaro (également en Tanzanie) les autres jours de la semaine. La coordination du programme de vols des deux compagnies permet à leurs clients de bénéficier d'un plus large choix de jour et d'horaire d'opération.

Horaires des vols Air France (en heure locale)

AF876 : départ de Paris-Charles de Gaulle à 10h20 les lundis, mercredis et samedis, arrivée à Zanzibar à 20h15. Départ de Zanzibar à 21h45, arrivée à Dar Es Salaam à 22h20 (le même jour).

AF876 (même numéro) : départ de Dar Es Salaam à 23h50 les lundis, mercredis et samedis, arrivée à Paris-Charles de Gaulle à 07h55 (le lendemain).

## Les 100 ans de la ligne Paris-Amsterdam de KLM

La célèbre poète italienne Christina Rossetti a dit un jour : « Nulle amie ne vaut une soeur ». Le 4 juin 1923, se pose au Bourget un avion immatriculé en Hollande ; c'est un avion de KLM. Bel anniversaire.



KLM, la compagnie soeur d'Air France. Et le mot n'est pas vain. Quand on regarde de près nos histoires croisées, on note avec un intérêt amusé que, si la compagnie Air France est née un 7 octobre, il en est de même pour la compagnie KLM, 14 ans plus tôt, le 7 octobre 1919.

Si le premier vol « passagers » entre deux nations est parti de France le 8 février 1919, c'était de Paris vers Londres à bord d'un avion des Lignes Farman et c'est en 1920 que KLM a ouvert sa ligne vers la capitale de la Grande-Bretagne. En 1921, le 2 mai, une des illustres ancêtres de la compagnie Air France, la Compagnie des Messageries Aériennes, relie pour la première fois Paris à Amsterdam via Bruxelles et Rotterdam. La Hollande et la France se rapprochent.

Le 17 mai 1921, est officiellement inauguré par les Lignes Farman, le service régulier Paris Amsterdam Paris. Mais nous ne sommes pas encore Air France en 1922, alors que notre grande soeur, KLM, a déjà 3 ans. Dynamisée par les compagnies françaises, qui ne manquent pas d'initia-

tives, la compagnie hollandaise ouvre sa propre desserte de Paris le 4 juin 1923. Voilà tout juste 100 ans. On pourrait penser qu'il s'agit là plus d'une saine concurrence que d'une vertueuse collaboration. Mais, quand on y regarde de plus près, on commence déjà à voir se dessiner le groupe Air France-KLM tel que nous le connaissons aujourd'hui.

En effet, attendu que la Hollande possède une souveraineté hollandaise à Batavia, connue aujourd'hui sous le nom de Jakarta, cette dernière a grand intérêt à défricher une ligne vers l'Asie du Sud-Est.

Cependant, la France aussi regarde vers cet endroit du monde et, plus précisément, vers le Vietnam. La Compagnie Air Orient s'inspirera rapidement du travail de KLM et, cette dernière, lui louera des Fokker F.XVIII pour que Maurice Noguès puisse ouvrir, pour Air Orient, la voie vers Saïgon.

Dans le même esprit, KLM et Air Union, en 1926, organiseront une coopération autour du fret postal afin de faire gagner 4 jours au courrier hollandais vers l'Extrême-Orient.

En 1933, la compagnie Air France,

née du regroupement des plus belles compagnies françaises, prend son envol. Les accords de coopération sont renforcés et, rapidement, avec KLM, une ligne en pool s'organise sur le trajet Amsterdam / Rotterdam / Paris.

À partir de 1947, avec l'arrivée des Lockheed Constellation, Air France et KLM décident de créer un accord de maintenance afin de générer de sérieuses économies d'échelle autour de ce magnifique avion long-courrier. Fortes de cette expérience, les deux compagnies décident de continuer sur cette voie autour des Boeing 707 et 747.

La suite de l'histoire, nous la connaissons tous.

Nous sommes Air France depuis 1933 et nous célébrons, en ce 4 juin 2023, les 100 ans de la ligne Paris / Amsterdam de KLM et, en passant, plus de 100 ans de coopération fructueuse avec notre grande soeur KLM !

*PS : Ne vous êtes-vous jamais demandé ce que voulait dire KLM ? Voici la réponse : Koninklijke Luchtvaart Maatschappij (Compagnies Aériennes Royales Néerlandaises) !*

# Avis : transmission intergénérationnelle de passion !

**Reconstruction à l'identique du Latécoère 28, premier avion conçu pour transporter des passagers il y a 100 ans, sur le site historique de Montaudran.**

## Pierre Georges Latécoère, fondateur des Lignes aériennes Latécoère et industriel

À l'évocation du nom de Pierre Georges Latécoère, nous pensons au fondateur des Lignes Aériennes éponymes (1918-1927), à l'Aéropostale (1927-1933) et aux pionniers de la Ligne. L'histoire a souvent oublié que PG Latécoère a été un industriel innovateur, audacieux, construisant des avions et hydravions, rejoignant la lignée des aviateurs de l'époque : Voisin, Farman, Breguet, Potez, Caudron... Après la vente de sa compagnie aérienne à Marcel Bouilloux Lafont, il se consacre à son activité industrielle avec sa société, la SILAT (Société Industrielle Latécoère), réalisant plus de 80 types d'appareils, dont le Laté 28, conçu spécifiquement pour le transport de passagers, volant sous pavillon Aéropostale, puis Air France en Afrique et Amérique du sud.



Site Montaudran, usine et champs d'aviation

© Collection Fondation Latécoère

de technologies modernes (système Catia, usinage industrielle 3D...) et avec la participation d'élèves de l'enseignement professionnel du rectorat de Toulouse et de la région d'Occitanie. Cette réalisation permettra de valoriser les filières technologiques dans le cadre d'un projet éducatif inédit et de transmission de valeurs. La maîtrise d'œuvre est confiée à la SEMECCEL (Société d'Economie Mixte d'Exploitation de Centres Culturel et de Loisirs) gérant la cité de l'espace et l'Envol des Pionniers. L'association Laté 28 est créé pour fédérer et coordonner est aussi engagée avec le Cercle des Machines Volantes de Compiègne ([www.cerledesmachinesvolantes.com](http://www.cerledesmachinesvolantes.com)), lequel a déjà réalisé des remises en état d'avions anciens et s'est impliqué dans la construction d'un Laté 28 en état de vol. Le CMV a fourni une lisse des plans originaux informatisées.

## La Société Industrielle Latécoère (1917-1939), naissance de l'industrie aéronautique à Toulouse

Après la reprise de l'entreprise familiale des forges de Bagnères de Bigorre, P. G. Latécoère installe à Toulouse une usine en 1915 pour répondre à un contrat de fabrication de matériel ferroviaire militaire. En 1917, le ministère de l'armement dans le souci d'éloigner de Paris des

usines proches du front, confie à PG Latécoère l'assemblage d'avions d'observation Salmson 2A, construits à Boulogne-Billancourt. Un nouvel ensemble industriel est construit à Montaudran avec de part et d'autre de la voie ferrée des halles de montage et un champ d'aviation pour l'essai et l'envol des avions. Marcel Moine et Emile Dewoitine, des usines Voisin, sont affectés, respectivement chef du bureau d'études et responsable de la production. 600 avions seront livrés en un temps record avant l'armistice. En 1920, E. Dewoitine quitte PG Latécoère pour fonder la Société des avions Dewoitine à Toulouse Francazal. Elle deviendra au fil des ans Sud Aviation, puis Airbus. Après la fondation des Lignes Aériennes Latécoère en 1918, PG Latécoère créa la Société Industrielle Latécoère (SILAT devenue SIDAL) pour construire des appareils équipant les Lignes Aériennes Latécoère puis Aéropostale. En 1939, il vend ses établissements de Montaudran et Anglet conservant un bureau d'étude pour la réalisation d'hydravions transatlantiques géants et d'appareils pour l'aéronavale. Après-guerre, une nouvelle société Latécoère se spécialise dans le sous-traitance aéronautique et dans l'aérostructure. Grâce à PG Latécoère, puis à E. Dewoitine l'aéronautique est née à Toulouse.

© Collection Fondation Latécoère



Pierre Georges Latécoère

## Projet reconstruction Laté 28 à l'Envol des Pionniers, en employant des technologies modernes et des élèves de l'enseignement technique

En 2022, la municipalité de Toulouse, dans le cadre du site historique de l'Envol des Pionniers, lança le projet de reconstruction d'une réplique à l'identique de cet avion innovateur à l'époque, 100 ans après sa construction dans les halles d'assemblage de la SILAT. Défi envisageable de nos jours grâce à l'emploi



Laté 28 sur tarmac.

© Collection Musée Air France

## Laté 28, avion des pilotes légendaires Mermoz, Guillaumet, Vachet, de Saint Exupéry...

Après les Laté 25 et 26, conçus pour l'acheminement de la Poste, PG Latécoère lance la construction en 1929 d'un appareil « *taillé sur mesure* » pour le transport de passagers, plus confortable et performant que les premiers bombardiers aménagés après-guerre tel que le Farman Goliath. Le Laté 28 transporte 8 personnes dans une cabine carrée, avec de larges baies vitrées, un espace lavabo toilette, un compartiment pour bagages et poste Cabine de pilotage intégré avec pilote, copilote et radio ; profil très reconnaissable avec tuyau d'échappements sur le toit et une imposante envergure ; vitesse 200km/H, distance franchissable 1 000 km, moteur Renault ou Hispano Suiza de 500cv. Construit en 50 exemplaires, détenteur de plus de 14 records internationaux, il est mis en service en 1930 sur Toulouse-Casablanca. 29



Guillaumet et Saint Exupéry devant un Laté 28.

© Collection Musée Air France

appareils seront encore en service à la création AF en 1933. Pour mémoire, Mermoz, Dabry, Gimie effectuèrent, après Costes et Le Brix en 1927, la première traversée commerciale postale, de l'Atlantique sud avec la Laté 28 « comte de la Vaux » les 1, 2, 3 mai 1930. L'exploit

reste unique mais n'est pas transformé, le vol retour Natal Saint Louis du Sénégal échoua. La traversée reste assurée par bateau en attendant la relève par des appareils multimoteurs en 1934 avec AF, le choix de l'avion face à l'hydravion s'impose désormais.

© Collection Musée Air France



Cabine Passagers.



Poste de pilotage.

© Collection Musée Air France

## Réalisation en cours, objectif 2027

Le cahier des charges, la répartition des tâches entre Toulouse, le CMV et les lycées professionnels étant définies, les travaux ont débuté avec la participation de 13 établissements scolaires du rectorat. Les étudiants sont confrontés à des travaux pratiques et à un savoir-faire de référence. Des bénévoles participent aussi au projet, la région toulousaine est riche en anciens de l'industrie aéronautique, conciliant savoir-faire traditionnel, artisanal et haute technologie.



Laté 28 Comte de la Vaulx dans le pot-au-noir. Traversée de l'Atlantique Sud 1930.



Laté 28 aux couleurs Air France à Montaudran.

© Collection A. Marty/ BP

Les travaux en cours concernent les ailes, le fuselage (longerons, nervures, cadres, couples) dont l'assemblage est prévu en 2024. La réalisation de l'empennage, de la dérive et du train suivront pour aboutir à un montage en 2026, et une finition complète en 2027. Un local a été mis à la disposition de l'association dans un bâtiment en bordure de la voie ferrée que les anciens AF du Centre de Révision reconnaîtront (qib RT (bâtiment moteur 27) ; les visiteurs pourront suivre l'avancement des travaux.

Ce projet audacieux rappelle la reconstruction de l'Hermione, vais-

seau du 18<sup>e</sup> siècle, reconstruit au 21<sup>e</sup> siècle !

Nous sommes dans l'attente d'admirer ce nouveau Laté 28 et espérons avoir le plaisir de voir le Late 28 du Cercle des Machines Volantes de Compiègne survoler le site de Montaudran sur les traces des Lignes aériennes Latécoère/Aeropostale !

Plus que jamais la célèbre déclaration de PG Latécoère est d'actualité : « J'ai refait tous les calculs notre idée est irréalisable, il ne nous reste qu'une chose à faire la réaliser ».

● Bernard Pourchet

TOUTE DISTANCE

# HERRERO

DEMENAGEMENTS - GARDE-MEUBLES

M. PEREZ-HERRERO

Chef d'entreprise

ARTISAN

☎ 04 68 67 94 11 - 06 08 23 97 23

🌐 [www.herrero-demenagements.com](http://www.herrero-demenagements.com)

✉ [herrero-demenagements@orange.fr](mailto:herrero-demenagements@orange.fr)

📍 12 rue du Mas Provedo - 66380 PIA

# Un avion d'Air France, une histoire : le Constellation F-BAZR



**Le Constellation demeure l'avion mythique par excellence : son profil effilé et sa silhouette caractéristique continuent à fasciner les passionnés.**

Fait méconnu, Air France a été le principal utilisateur, hors États-Unis, de la famille Lockheed Constellation constituée des types 049, 749, L1049 et L1649, pour un total de 62 machines, dont l'activité s'est étalée de l'été 1946 à l'été 1967, selon les modèles.

Les 4 premiers Constellation 049 sont achetés par l'État Français pour Air France le 25 octobre 1945. Equipé de 43 sièges, le premier d'entre eux, immatriculé F-BAZA, est mis en service sur l'Atlantique-Nord le 9 juillet 1946, en remplacement du Douglas DC-4.

Nous allons évoquer plus précisément le matricule F-BAZR de type L749, numéro de série 2503.

L'avion est à l'origine de type L049 et fait partie d'une commande de la TWA, qui renonce finalement à son achat. Devenu L749, immatriculé NC86520 et baptisé "Clipper America", il rejoint la flotte de la Pan Am le 6 juin 1947.

C'est ce Constellation qui réalise le premier « tour du monde » de la compagnie américaine entre le 17 et le 30 juin 1947. Il vole ensuite quelques mois sous les couleurs de la compagnie mexicaine Aerovias Guest, sous l'immatriculation XA-GOQ.



Le même avion tel qu'on peut le voir aujourd'hui dans les réserves du Musée. Il a été décapé et débarrassé de ses équipements d'essais, retrouvant sa légendaire silhouette d'origine.

Air France le rachète le 15 janvier 1949, il devient F-BAZR et affiche 1325 heures de vol.

Quand il est retiré de l'exploitation par la compagnie, le 10 octobre 1960, il en compte 29 777 de plus, l'appareil ayant effectué un dernier vol entre Casablanca et Orly.

Après une révision générale dans les ateliers d'Air France, l'avion est cédé à l'État Français le 2 janvier 1963, devenant F-ZVMV.

Affecté au Centre d'Essais en Vol (CEV) et mis à la disposition de la CGTM (Compagnie Générale des Turbo Machines), future Turbomeca, il sert à des essais de turbos propulseurs et de réacteurs, grâce à un portique monté sur la partie supérieure du fuselage.

C'est ainsi qu'il effectue 635 vols, tant pour des essais de moteurs comme les CF700, Astazou, Turmo 3, Bastan 6 et 7, Larzac, que pour des études sur la tenue au givrage de ces mêmes moteurs. Dans ce rôle, il cumule plus de 1100 heures de vol.

Destiné à rejoindre les collections du Musée de l'Air et de l'Espace (MAE), l'heure de la retraite finit par sonner pour le dernier Constellation français encore en état de vol. Le 16 juillet 1975, il est convoyé d'Istres au Bourget par Jean-Louis Reix, chef du personnel navigant du CEV, et son équipage. La météo clémente permet à cette machine historique d'effectuer une belle balade dans le ciel de France à 1 000 mètres d'altitude et à 300 kilomètres à l'heure.

Le Constellation est depuis de nombreuses années stocké en extérieur coté Dugny, dans les réserves du MAE, soumis aux outrages de la météo.

Nombreux sont ceux, dont le Musée Air France, qui militent auprès du MAE pour sa mise à l'abri. Une éclaircie à l'horizon : cette relique devrait être enfin remise prochainement à l'intérieur d'une nouvelle structure dédiée à la conservation des appareils grands formats des collections du Bourget.

A suivre...

● Etienne Rachou,  
Président du Musée Air France



Le F-BAZR dans les réserves du Musée de l'Air et de l'Espace en juin 2000. Il est encore équipé en avion d'essais.



## 90 ans d'histoire, retour aux sources

Dans le cadre des commémorations des 90 ans d'Air France, nous vous proposons de revenir sur les circonstances de la naissance de la compagnie officialisée le 7 octobre 1933 au Bourget.

### 1918 : création et développement des premières entreprises de transport aérien

La Première guerre mondiale a permis à l'aviation de progresser et l'industrie aéronautique française s'est développée avec la construction de plus de 45 000 appareils.

La paix revenue, les aviateurs disposent d'un stock important d'appareils et des pilotes démobilisés sont disponibles. Dans ce contexte, de nombreux industriels décident de se reconvertir, partiellement, en créant des entreprises de transport aérien, la paix revenue, les relations internationales reprennent ainsi que le commerce. Après avoir été utilisés par des sportifs ou des aventuriers, puis comme engins de guerre, les avions de cette époque, anciens appareils de chasse ou de reconnaissance, mono ou biplaces, n'emportent que des sacs de courrier, en attendant la mise en ligne d'appareils de plus grande capacité, tels des bombardiers réaménagés pour le transport de passagers.

© Collection Musée Air France



Pierre Cot déploie le fanion d'Air France devant E. Roume, premier président de la compagnie.

Les premières compagnies aériennes sont encouragées et subventionnées par l'État : Compagnie des messageries aériennes avec les trois Louis (Breguet, Blériot et Renault), Compagnie des grands express aériens, Lignes Farman, Lignes Latécoère, Compagnie franco-roumaine de navigation aérienne, Air Orient, Air Union...

### Crise financière, 1933 : Pierre Cot ministre de l'Air

Au fil des ans, des regroupements ont déjà été effectués parmi ces compagnies aériennes. Puis, face aux

conséquences de la crise financière de 1929 et aux tensions internationales, le gouvernement français impose de nouvelles mesures de rationalisation. Pierre Cot, nommé ministre de l'Air en janvier 1933, s'implique rapidement et énergiquement dans cette tâche.



Vue d'ensemble de la cérémonie discours du ministre devant avions dont un Laté 28.

L'aviation militaire ayant fait ses preuves au cours du conflit, le décret du 1<sup>er</sup> avril 1933 et la loi du 2 juillet 1934 marquent la création de l'armée de l'air. Elle devient une armée à part entière, avec son école de l'Air et son propre encadrement.

Concernant l'aviation civile, Pierre Cot est convaincu de la nécessité de regrouper les compagnies aériennes dans une société unique pour une meilleure efficacité et un meilleur rendement, avec la mise en commun des personnels, des flottes et des réseaux.

### Regroupement des 4 principales compagnies aériennes, création de la Société Centrale pour l'Exploitation des Lignes Aériennes (SCELA) puis Air France

En 1933, le foisonnement des premières sociétés de transport aérien s'était stabilisé grâce à des fusions. Quatre compagnies dominaient le marché, subventionnées et basées au Bourget : Air Orient, la plus importante, Air Union, Cidna (Franco-Roumaine) et Farman. La compagnie Aéropostale, malgré son épopée, n'était pas incluse depuis son dépôt de bilan et sa liquidation judiciaire le 1<sup>er</sup> mars 1931. Le 12 avril 1933, Pierre Cot écrit à Ernest

Roume, président d'Air Orient, pour lui faire part de la décision de fusionner cette compagnie avec Air Union, Cidna et Farman, de façon à concentrer l'aide de l'Etat sur une seule entreprise.

Le 14 avril, Pierre Cot fait connaître cette décision aux trois autres compagnies en ne leur accordant qu'un très court délai pour procéder à la fusion. Dans ce contexte est créée le 19 mai la SCELA reprenant provisoirement l'exploitation des différents réseaux, y compris celui de l'Aéropostale.

Le 30 août, la fusion des quatre compagnies est officialisée lors du dernier conseil d'administration de la SCELA, aussitôt dissoute pour faire place à la nouvelle compagnie Air France dont le premier jour de fonctionnement est fixé au 1<sup>er</sup> septembre 1933.

L'inauguration officielle, prévue le 2 septembre, est reportée au 7 octobre suite au décès du ministre de la Marine Georges Leygues. Lors de la cérémonie sur l'aéroport du Bourget, Pierre Cot est accueilli par Ernest Roume, président du conseil d'administration de la nouvelle compagnie Air France et Louis Allègre, directeur général. Tous deux sont les ex-dirigeants d'Air Orient dont le siège, 2 rue Marbeuf, devient celui d'Air France. Le ministre passe en revue les équipages au garde à vous et les appareils des différentes compagnies constitutives, portant le nouveau pavillon tricolore avec les initiales AF et l'hippocampe d'Air Orient. Enfin, petit clin d'œil quand on connaît la suite de l'histoire, le représentant de KLM, la doyenne des compagnies née le 7 octobre 1919, est présent et offre un bouquet de fleurs.

### Air France a décollé.

*Pour en savoir plus sur la naissance d'Air France il y a 90 ans, nous vous recommandons la lettre du Musée Air France n°52 qui vous apportera notamment des précisions sur l'origine du nom de notre compagnie, sur sa flotte initiale et sur ses premiers vols.*

● Bernard Pourchet  
Vice-Président du Musée AF

## Et si on croisait quelques... nouveaux mots de 2023 !

Reflet de l'évolution de la société, de nouveaux mots entrent chaque année au dictionnaire... Ils sont plus de 150 dans la nouvelle édition du Petit Robert. Florilège ci-après.

Comme une grande majorité d'entre nous, vous appartenez certainement à la famille des **COVIDES**, car rares sont ceux qui ont pu y échapper ! Étiez vous alors du genre **ENFERMISTE**, c'est-à-dire adeptes à un confinement strict, ou faisiez vous plutôt confiance aux **RASSURISTES**, ces scientifiques qui minimisaient la pandémie ? Étiez-vous bien **DÉTERS**, soit déterminés, sur votre positionnement ? Certains, sur ce sujet, appartenaient à la **COMPLOSPHÈRE**, en diffusant des idées complotistes sur internet. D'autres ou les mêmes étaient adeptes du **SÉPARATISME** en voulant placer leurs propres lois au dessus de la législation nationale, allant même jusqu'à pratiquer le **WOKISME**, une idéologie centrée sur les questions de justice, de défense des minorités. A chacun son positionnement et je ne vais pas vous **BASSINER** davantage, c'est-à-dire vous barber, vous importuner sur ces questions médico-politiques, qui pourraient vous faire **BADER**, c'est-à-dire éprouver de l'inquiétude, de la tristesse sur ce sujet, et vous conduire bien plus à une forme d'**ÉCHO-ANXIÉTÉ** ! Vous avez bien noté que j'ai laissé les corneilles s'envoler !

Abordons plutôt légèrement ce qui touche les sentiments et l'amour, avec les nouvelles approches verbales de 2023 liées davantage à la jeunesse ! Auriez-vous récemment rencontré un **CRUSH**, c'est-à-dire une personne qui vous aurait plu et dont vous seriez tombé amoureux en secret ? Attention de ne pas confondre avec une cruche, cela serait un manque de pot !! Si par hasard, vous rencontrez une **GO**, soit une petite amie, elle pourra vous **GHOSTER**, c'est-à-dire qu'elle rompra rapidement le contact sans explication !! Et pourtant, my dear, vous n'aviez pas à faire à un fantôme anglais ! Je me rappelle aussi que le go, c'est l'ordre de sauter pour les paras ! Bref !! Savez vous qu'aujourd'hui, lorsqu'ils se sentent mal, les jeunes disent qu'ils se mettent en **PLS** ! Font-ils appels aux secouristes



© iStock / f/s

pour être allongés en position latérale de sécurité ? Peut-être qu'individuellement, certains ont pu être abordés par des personnes qui les ont considéré comme **REGENRÉS**, c'est-à-dire qu'elles leur auraient attribué un genre dans lequel ils ne se reconnaissent pas ? Ainsi, dans la nouvelle forme d'expression écrite, en **DÉGENRANT** l'individu, pour soi disant favoriser la mixité, au lieu d'écrire il, elle, ils ou elles, vous pouvez voir apparaître **ILS** ou **IELS** pour ne pas préciser le genre ! Je dois avouer que, avec le transgenre, on peut se tromper, et le choix d'un genre non originel doit rester une décision très personnelle et libre du domaine privé.

J'espère que je n'occasionne pas, avec mes écrits de la **GÉNANCE** chez vous, car dans la gêne, il n'y a pas de plaisir, cela peut conduire au pire à la géhenne. Dans le domaine du travail, peut être que vous pratiquez le **FLEXOFFICE**, c'est-à-dire que vous opérez dans un bureau dit nomade ? Qu'importe, le plus important, c'est de ne pas avoir à faire à une bande de **KLETTES**, c'est-à-dire des personnes incompétentes ou incapables.

Et le **MÉTAVERS**, vous connaissez ? Il s'agit d'un espace virtuel universel tridimensionnel persistant qui, en permettant l'interopérabilité entre les plateformes, offre à ses utilisateurs, représentés par des avatars, une expérience interactive et immersive, en 3 D, censée répliquer le monde réel, et cela à travers un casque de réalité. !!! Là, c'est évidemment plus clair !!! Mais tout ceci est encore en construction, et dans ces registres comme tous ceux liés à l'univers d'internet, gare à l'**HARPONNAGE**, si vous péchez par incrédulité en plongeant au bruit des sirènes notamment celles des instagrammeurs ou influenceurs, et attention aussi aux **BROUTEURS**, qui chercheront à vous manger la laine sur le dos !

Alors, le mieux, avec ces quelques nouveaux mots, et pour ne pas y joindre des maux de tête, c'est alors le moment de **CHILLER** comme il vous plaira, c'est-à-dire, de vous détendre, ou bien de ne rien faire et Le Petit Robert et le Larousse, comme pour moi, vous remercieront d'avoir intégré et assimilé leurs derniers nés.

● Jean Cruzel

## IA : à manipuler avec précautions

**ChatGPT connaît un engouement croissant de la part des équipes Air France. En attendant une version sécurisée de l'outil ChatGPT mise en place par les équipes de la Data Factory et Microsoft, des précautions sont à prendre avec la version gratuite de l'outil accessible de tous. Ne pas entrer d'informations confidentielles Air France dans ChatGPT, ni faire confiance aveuglément aux résultats de ChatGPT.**

Basé sur des techniques avancées d'intelligence artificielle (IA), ChatGPT génère des contenus apparemment nouveaux et réalistes tels que du texte, des images ou du son. Par rapport à ce qui était disponible auparavant, il fournit des résultats incroyables et est capable d'apporter des réponses claires et précises à des questions variées et complexes.

L'IA va bouleverser nos activités et nos méthodes de travail, avec un large éventail d'opportunités innovantes qui ne demandent qu'à être explorées !

Quelques exemples : l'analyse des commentaires des clients, l'assistance aux clients, l'assistance quotidienne des employés...

Attention cependant, en tant que salariés Air France et KLM, quelques règles sont à respecter pour assurer une utilisation sécurisée et responsable de l'outil :

- Ne pas saisir ou copier-coller des informations AFKL (courriels, documents, présentations, codes...) dans l'outil public afin d'éviter toute violation de la vie privée, de la confidentialité, de la propriété intellectuelle et de la sécurité.

- Ne pas faire confiance aveuglément, toujours remettre en question les résultats, car ces technologies sont des modèles de langage ne disposant pas de tous les éléments de contexte et d'interprétation.

Les équipes de la Data Factory travaillent avec Microsoft sur une version privée pour Air France et KLM. Cet environnement sera sécurisé et adapté aux besoins des différents métiers et salariés.

● Jean Cruzel,

Source communication Air France

### Qu'est-ce que ChatGPT ?

À la différence des autres chatbots que vous avez l'habitude de rencontrer, celui-ci est novateur car il fournit des réponses claires et précises à des questions variées et complexes. Là où les anciens chatbots vous renvoyaient vers les pages d'un site, ChatGPT donne presque l'impression de converser avec un humain.

GPT signifie Generative Pretrained Transformer. C'est une IA générative créée par le laboratoire de recherche OpenAI's qui génère un mot après l'autre basé sur une technique d'IA avancée (réseau de neurones profond) avec un mécanisme lui permettant de prendre en compte le contexte de la conversation.



La technologie n'est pas nouvelle mais représente un aboutissement remarquable par la pertinence des textes générés en lien avec la maturité de ces modèles, le corpus d'apprentissage et le nombre de paramètres utilisés.

### Comment fonctionne la technologie derrière ChatGPT ? Comment le programme est-il entraîné ?

Le programme qui se cache derrière est un modèle d'apprentissage du langage de grande taille (un Large Language Model dans le jargon).

C'est la conjonction de deux briques technologiques.

La première, c'est la brique GPT, pour Generative Pre-Trained Transformer : un modèle de prédiction de texte entraîné sur 175 milliards de paramètres. Le modèle s'appuie sur cette base encyclopédique pour formuler des réponses cohérentes aux questions qu'on lui pose. ChatGPT a « appris » et engrangé des informations provenant de millions de documents numériques (sites web, livres, articles de journaux, forums, publications scientifiques, documents légaux, messages sur les réseaux sociaux, mails...).

La seconde brique, c'est un modèle conversationnel appelé InstructGPT fondé sur un système d'apprentissage renforcé. En substance, c'est ce qui permet au programme de consolider sa base de données en tenant compte des retours des utilisateurs sur les contenus qu'il a générés. Des dizaines de personnes ont été employées à converser avec l'outil et à évaluer la qualité des réponses fournies. C'est aussi ce qui fait de lui un chatbot raisonnable qui, d'une certaine manière, pèse ses mots. Ce modèle a vocation à modérer ses propos, à éviter d'éventuelles dérives – car, faut-il le rappeler, ChatGPT n'a aucune notion du bien ou du mal – et à jouer le rôle de bon chatbot qui, dans le cadre de la conversation, choisit les réponses les plus correctes compte tenu du contexte.

À cela, il faut ajouter des modèles conversationnels plus légers, ainsi que des filtres de modération indépendants.

C'est la combinaison de tous ces éléments qui permet d'obtenir l'expérience de dialogue aboutie que ChatGPT propose aujourd'hui.

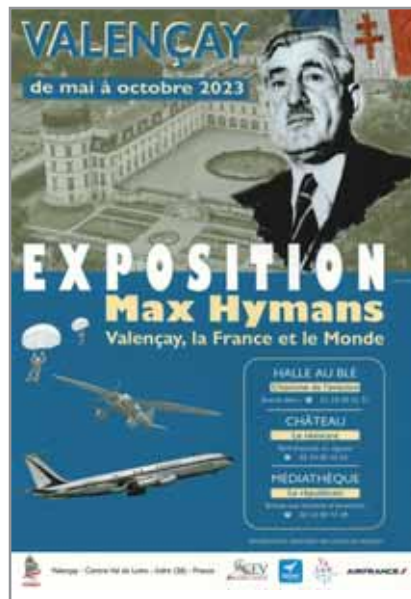
Accéder à la version publique via le lien <https://chat.openai.com>

## ✈ Chronique aéronautique et communiqués du Musée AF

Pour la période des vacances, nous vous proposons des expositions et des fêtes aériennes de retour pour le plaisir de s'enthousiasmer, admirer et rêver... Souvenons nous aussi du dernier vol commercial Concorde, il y a 20 ans.

### ✈ Exposition Max Hymans à Valençay (de mai à octobre)

En complément du rôle de Pierre Cot, créant AF en 1933 et évoqué dans ce PRÉSENCE, Max Hymans, homme politique, rapporteur du budget de l'Air à la chambre, favorable au regroupement des compagnies aériennes, résistant ayant rejoint le Général de Gaulle durant la guerre, mérite largement un hommage. Secrétaire Général à l'Aviation civile en 1946, président AF de 1948 à 1961, il contribua au renouveau et à l'expansion de la compagnie, propulsant AF dans l'ère des avions à réactions, avec l'achat de Caravelle et du Boeing B707. Le réseau devient alors le plus important du monde. L'exposition exceptionnelle qui lui est consacrée lui rend hommage et met en valeur cet homme politique, humaniste et visionnaire qui fut aussi député maire de Valençay. Thierry Pommier, retraité IT et AF, en est le coordinateur. L'exposition est parrainée par le Musée AF.



de Jean Louis Chatelain, CDB, Béatrice Vialle, OPL, Daniel Vasseur, OPL et Jacques Martinet, chef de cabine.

### ✈ Meeting Air Legend 2023, 9/10 septembre, aérodrome Melun-Villaroche

Pour sa 4<sup>e</sup> édition, ce meeting s'impose en Europe un comme un événement incontournable. Bénéficiant de l'infrastructure de l'ancien centre d'essais en vol avec son tarmac, ses hangars, sa piste en dur, l'aérodrome de Melun-Villaroche peut accueillir tous types d'appareils, de la deuxième guerre mondiale à nos jours, dont les premiers jets des années 1950, les patrouilles internationales, les avions militaires... Des animations pour tous



### ✈ Dernier vol commercial du Concorde Air France, le 31 mai 2003

L'APCOS nous rappelle qu'il y a 20 ans, le 10 avril 2003, Air France annonçait l'arrêt des vols Concorde : le F-BVFB assurait le dernier vol commercial, une boucle supersonique au large de la Bretagne. « La boucle est bouclée » dixit l'APCOS dans sa lettre d'information « Il était une fois Concorde » (voir PRÉSENCE 211 et le site [www.concordereference.fr](http://www.concordereference.fr)).

Une foule enthousiaste attendait l'avion à Roissy, ainsi que l'équipage, composé



Accueil du dernier vol commercial à Roissy-CDG par le personnel Air France

les âges agrémentent le week-end : concerts des années 40, véhicules d'époque, expositions statiques avec rencontre des équipages, ainsi qu'un Village d'exposants animé par des stands d'associations, musées, écoles, entreprises, constructeurs...

### ✈ Festival Aérospatial des étoiles et des ailes, Toulouse Envol des Pionniers, 11/12 novembre

Pour la 9<sup>e</sup> édition, le festival se tiendra à l'Envol des Pionniers, au cœur de la mémoire aéronautique toulousaine. Entrée gratuite, au salon du livre et BD aéronautiques, festival du film, conférence, tables rondes, 80 ans du Petit Prince, 20 ans reconstruction du Breguet XIV d'il y a 20 ans.

([Festival.desetoiletetesdesailes.com](http://Festival.desetoiletetesdesailes.com)).

A noter dans l'agenda : Meeting aérien Aero Club de France, aérodrome/ aeroclub de Chartres - 24 septembre ([www.aeroclub.com](http://www.aeroclub.com)). Informations à venir.

### ✈ Communiqués du Musée Air France



Maquette au 1/200 : après Transall Postal, livrée année 70 (Voir PRÉSENCE 211), Edition Caravelle F-BHRA Alsace, premier vol commercial AF 1<sup>er</sup> mai 1959, puis affectée à l'école des apprentis CIV, et maintenant au Musée Aéronautique de Barrlo - Pays-Bas. (voir article dernier ICARE) ; Boeing B707-328, F-BLCD avec dernière livrée. En vente site :

[shopping.airfrance.com](http://shopping.airfrance.com)

Participation stand Musée AF au meeting Air Légende - Villaroche 9 et 10 septembre, vente livres...

● Bernard Pourchet

## Bibliographie

Nous vous conseillons le livre dédié à Air France sous la Présidence de Christian Blanc, il y a 30 ans, un nouvel ouvrage sur l'histoire de l'Armée de l'air et de l'espace ainsi qu'un livre dédié au couple formé par le médecin général Valérie André et le colonel Santini, pionniers de l'utilisation des hélicoptères. En complément, ICARE et ses articles inédits, et enfin un CD de chansons évoquant le Petit Prince.



1



2



3



4



5

### 1 « Air France, mourir ou renaître, préface de Christian Blanc » de Theo Sztabholz

Le titre résume l'ouvrage de l'auteur, intéressé par la vie des entreprises et le management. Après enquêtes, examens d'archives, entretiens, il expose et analyse de façon historique, précise et factuelle l'action de Christian Blanc à la tête d'AF, alors au bord de la faillite. En effet, Christian Blanc réussit à redresser et sauver la compagnie, mobilisant le personnel et remettant AF en ordre de marche pour affronter l'avenir. Trente ans après, l'auteur évoque les changements de trajectoire, les nécessaires restructurations mises en place pour assurer les développements dont nous bénéficions aujourd'hui. Cet ouvrage est au croisement de l'histoire, de l'économie, du management et de la politique. Sachons en tirer des enseignements face aux nouveaux défis évoqués par l'auteur en conclusion. *Editions JPO*

### 2 « Nouvelle histoire de l'Armée de l'air et de l'espace » Centre d'études stratégiques aérospatiales (CESA)

Ce nouvel ouvrage de référence est remarquable par son contenu et sa présentation. Dédié à l'histoire de l'aviation militaire française, depuis l'achat de ses premiers avions en 1909 et la création de l'Armée de l'air décidée en 1933 par le ministre de l'air Pierre Cot (l'année même de la naissance Air France) jusqu'à nos jours avec l'Armée de l'air et de l'espace. Réalisé par le CESA avec la participation d'historiens, aviateurs et universitaires. Lecture très accessible, belle iconographie constituée par plus de 750 photographies puisées dans les collections du Service Historique de la Défense, du musée de l'Air, du SIRPA Air. Il est de plus rehaussé par des tableaux de peintres de l'air. *Editions Pierre de Taillace*.

### 3 « Colonel Alexis Santini et Général Valérie André, épopée de deux pionniers hors normes »

Nous vous avons présenté régulièrement les ouvrages de Martine Gay, pilote et écrivain, dédiés aux femmes pilotes en guerre. Après un premier livre consacré à Valérie André

« seule à bord pour sauver des vies », elle évoque avec des témoignages émouvants et inédits de membres de leur famille et de proches, la vie exemplaire de ce couple hors norme : le médecin général Valérie André, médecin et pilote d'hélicoptère en Indochine et Algérie, devenue la première femme promue médecin général, chef du service de santé des armées et son mari, le colonel Alexis Santini. Un des premiers pilotes d'hélicoptère de l'armée de l'air, il développa l'emploi de ces nouveaux engins tournants, très utiles pour les opérations de sauvetage. Martine Gay nous fait partager la vie de ce couple de pionniers empreints de courage, de bienveillance, d'abnégation, de persévérance... un modèle exemplaire pour la jeunesse. *Les Editions de l'Officine*.

### 4 Icare 265 Juin 2023 « Floriapolis, une planète visitée par Saint Exupéry

Numéro éclectique évoquant des thèmes inédits. L'aérodrome de Florianópolis, escale-étape de la Ligne Toulouse - Santiago du Chili, assurée par les pionniers des lignes Latécoère - Aéropostale en survolant le Brésil, avant d'atteindre l'Argentine et le Chili. Mme Corrêa, historienne brésilienne, s'est donné pour mission de perpétuer la mémoire de ce lieu. En complément à ce dossier, un article pour découvrir les avions de transport à deux ponts. Un reportage du CDB JP Le Moel ayant desservi en Concorde l'île de Saint Martin dans un contexte inhabituel. E.Rachou nous fait visiter le musée aéronautique de Baarlo (Pays Bas), peu connu rassemblant entre autres la première Caravelle AF (Alsace, CIV). [www.revue.icare.com](http://www.revue.icare.com)

### 5 Dessine moi un mouton ! Spectacle musical en 23 chansons

Pour la première fois, nous vous présentons dans le cadre des 80 ans du Petit Prince un livret musical avec un CD de 23 chansons originales évoquant le Petit Prince, enregistré par 29 musiciens. Le livre comprend les partitions et des rappels historiques. Composition Jean Noel Sarraill, musicien et astronome. *Editions Musicales Lugdivine*

● Bernard Pourchet

## Nouveaux adhérents, portraits...

**Nos nouveaux adhérents nous surprennent, des talents cachés se révèlent et nous sommes fiers de les avoir parmi nous ; témoignages de parcours :**

### Manuel FRECHIN



#### Une vie pro mais pas que...!

Mon parcours pourrait être simple à décrire. Commercial, gestion, formation, marketing relationnel et communication interne au commercial. Comme des perles sur un chemin de croissance idéale. Or il y a eu ce cahot, cette chute sur ma voie. Ce choc c'est la naissance de mon fils Hugo en 1981, un an après mon arrivée à Air France. Il est presque immédiatement déclaré polyhandicapé. Privé de parole, de mouvement.

Bouleversé, anéanti, je vais me reconstruire à partir de là en entamant une psychothérapie, en pratiquant le théâtre et le clown, en voyageant, en vivant à plein ma créativité. Cette prise en charge de ma valeur, de mes valeurs, de mon désir de me réaliser m'amène à négocier mon départ de la compagnie en 1995. Je vais dès cet instant commencer une autre trajectoire. Des formations de psy et de coach, de clown et de théâtre tout d'abord pour construire mon outil de prédilection ma passion : la clown-thérapie. « *Jouer pour aller mieux* » serait un assez bon raccourci pour définir cette activité...

J'aurais certainement l'occasion de vous en parler avec plus de chaleur lors des rencontres in vivo de l'ARAF, dans laquelle je souhaite apporter ma contribution en tant que bénévole. Je remercie à chaque instant mon fils Hugo de m'avoir guidé sans mot et sans geste sur ma voie.

Je suis officiellement retraité. Mais pas retiré du clown et du soin à l'autre et de la saveur de la vie. Et puis aussi je peins, je chante et je bouge mon corps (sport !).

Souvenirs Chaleureux à tous.

Pour toute demande de contact,  
merci de vous adresser à [araf@araf.info](mailto:araf@araf.info)

### Anne-Christine BENARD

J'ai commencé ma carrière chez Air Inter, réservation et vente à Nice, puis chez Air France à l'aéroport de Nice, également, en tant qu'agent de passage et Agent responsable de vols.

Après avoir été toujours attirée par le dessin et la peinture, j'ai entrepris trois voyages au Japon qui ont fait germer en moi, ce désir d'approfondir l'art de la sculpture et de la céramique Raku.

J'ai pris des cours dans un atelier animé par un professeur des métiers d'art et du feu, de l'école Grandjean de Vallauris et je continue ma passion depuis maintenant treize ans, en organisant également des expositions.

Le raku est une technique de cuisson japonaise qui signifie « bonheur dans le hasard ». Une jolie définition pour cette céramique qui présente des surfaces craquelées aléatoires, légèrement noircies, caractéristiques de cet artisanat.

Le fait de pouvoir exposer et communiquer grâce à l'ARAF est une continuité entre Air France, les voyages effectués par nous tous et le partage d'émotions artistiques. Et c'est à l'occasion de la Journée de Nice que j'ai pu le faire récemment.



Pour toute demande de contact,  
merci de vous adresser à [araf@araf.info](mailto:araf@araf.info)

## Guy, bénévole emblématique de l'ARAF

**Notre ami Guy Buffat nous a quittés le 5 mai dernier. Il était hospitalisé depuis quelques semaines car il avait des difficultés à marcher mais rien ne laissait présager un départ aussi rapide. La veille encore, il s'intéressait aux activités de l'ARAF.**

Né en 1935, Guy a fait son service militaire en Algérie de 1956 à 1958. Très marqué par cette période, Guy avait créé, avec d'autres retraités, une section d'anciens combattants à l'ARAF et ne manquait pas une occasion d'être le porte-drapeau dans les cérémonies officielles au siège d'Air France.

En 1958, Guy commence sa carrière à Air France. Il est agent commercial à Alger et se marie la même année avec Michèle. Il va rapidement progresser et devenir chef d'escale, métier qu'il exercera avec passion jusqu'en 1995, notamment en Algérie, au Sénégal, dans les Emirats, en Argentine, au Gabon, au Maroc et en Thaïlande.

Parmi les témoignages de ceux qui l'ont connu à Air France, citons celui du représentant en Argentine : *« Guy faisait partie de ceux nombreux et trop peu connus qui ont fait d'Air France ce qu'elle est aujourd'hui à l'époque où le siège était loin, où l'informatique balbutiait, où c'était d'abord et avant tout des personnes comme lui qui faisaient marcher la machine... et, bon sang, elle tournait bien. »*

Ou celui d'un de ses collègues à Bangkok : *« Je garde le souvenir d'un être exceptionnellement attachant, aux grandes qualités : organisation, rigueur, motivation, intégrité, délégation, ouverture d'esprit... »*

Dès sa retraite, en 1995, Guy s'implique tout de suite comme bénévole pour les convoyages d'enfants chez Aviation sans frontières. Il en fera pendant près de 25 ans à raison d'un ou deux convoyages par mois minimum... Nous avons été nombreux à nous engager, grâce à Guy, dans cette activité si prenante : le stress, quand nous allions chercher des enfants malades pour les remettre à leurs familles d'accueil et la joie quand nous pouvions les ramener guéris dans leurs pays.

Guy fut bouleversé de ramener un jour un enfant hydrocéphale mourant qui n'avait pu être guéri.

Dans la foulée de son activité chez Aviation sans frontières, il s'implique avec toujours la même énergie dans l'ARAF.

Son parcours est tout aussi remarquable qu'à Air France. Il y exerce différentes fonctions : Délégué des Régions, Délégué Île-de-France Ouest... Le bénévolat était sa passion : se dépensant sans compter, enseignant, assistant, accompagnant parfois jusqu'à la fin de leur vie les retraités ou leurs conjoints avec *« son grand cœur, son sourire toujours chaleureux et bienveillant »*.

*« Sa générosité et sa bonté naturelle faisaient de lui la figure emblématique de l'ARAF »*. Voilà ce qu'on peut lire parmi les témoignages de celles et ceux qui ont eu la chance de travailler avec lui et de bénéficier de son aide.

Tous les amis de Guy de l'ARAF (et ils sont nombreux !!!) adressent leurs condoléances attristées à Michèle son épouse qui l'a soutenu sans faille pendant leurs 65 ans de vie commune, à ses filles Cathy et Isabelle, à ses quatre petits-enfants dont il était si fier, Bastien, Emma, Loïc et Gaëlle.

Guy, tu as rejoint ton fils chéri Thierry (un ancien d'Air France aussi) qui est parti prématurément il y a 6 ans.

Nous ne t'oublierions pas.

● **Marc Benedetti**

Dès mes premiers pas à l'ARAF, Guy, délégué régional, m'a tout de suite prise sous son aile. Sa gentillesse, sa disponibilité, sa grande connaissance du milieu associatif et des rouages d'Air France m'ont été précieuses. Il a su adroitement me convaincre de prendre sa suite à la délégation d'Île-de-France ouest, toujours de bon conseil, bienveillant, drôle, il a fréquemment été présent pour m'accompagner dans certaines tâches. Merci Guy, il me sera impossible de t'oublier.

● **Catherine Mignon**

Les obsèques de Guy Buffat ont eu lieu le 23 mai à Wissous, en présence de sa nombreuse et sympathique famille et nombre de ses amis de l'ARAF, dans une ambiance chargée de tristesse et d'émotion, notamment



lors du témoignage de ses petits-enfants. Nous l'avons accompagné jusque dans sa dernière demeure au cimetière de Wissous, en bout de piste... Guy, tu nous manques déjà.

● **Catherine Faisandier**

Un grand cœur, un sourire toujours chaleureux et bienveillant, une poignée de main franche et très amicale, tel a toujours été Guy depuis que je l'avais rencontré à l'ARAF il y a 18 ans. Cet ARAF pour lequel il a toujours affiché de la disponibilité avec l'esprit de réunir ceux qui, comme lui, ont œuvré avec cœur à Air France, avec la Crevette comme symbole d'appartenance à l'histoire d'un passé commun. Guy avait en plus une qualité rare aujourd'hui, il faisait l'unanimité de tous ceux qui reconnaissaient en lui un grand humaniste aux qualités de cœur indéniables. Guy, merci pour tout cela.

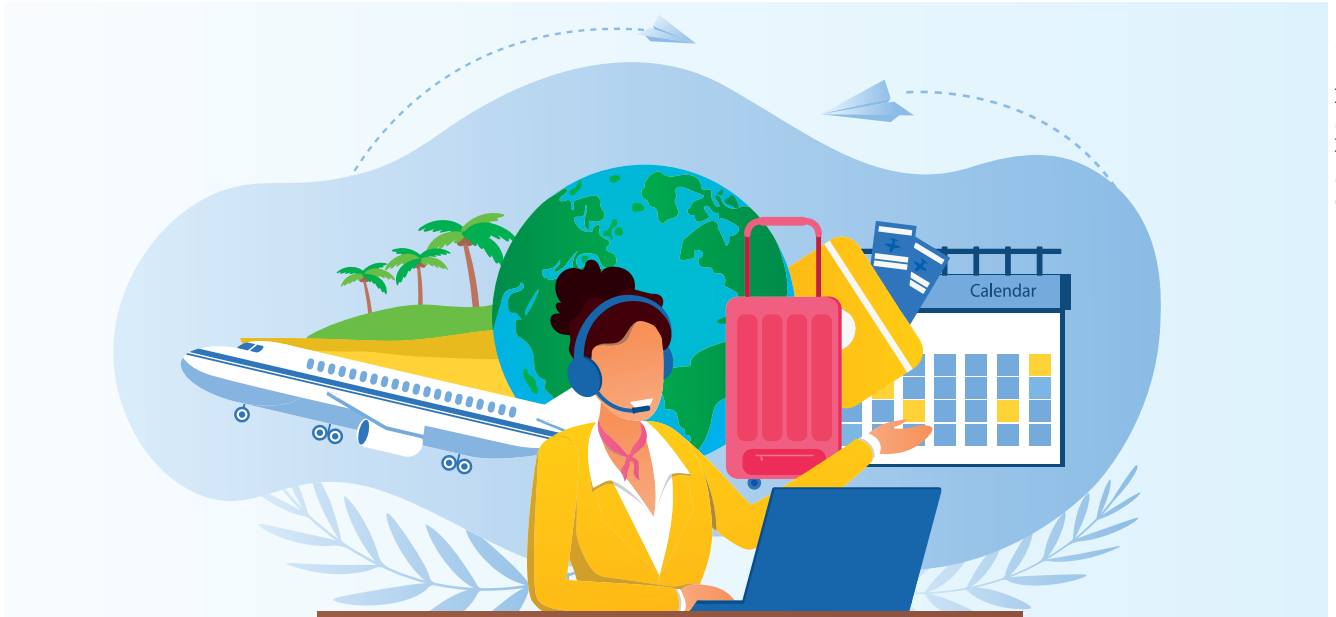
● **Jean Cruzel**

Guy Buffat avait non seulement une personnalité attachante mais il était surtout très attentif aux autres, toujours à l'écoute et prêt à rendre service. Reconnu par tous, il était le symbole de la solidarité et il laisse dans ce domaine une belle empreinte dans notre association.

● **Henri Millot**

# À l'ARAF quand « le téléphone y son, y'a toujours quelqu'un qui y répond ! »

L'accueil téléphonique de l'ARAF, 100 % à l'écoute, 100 % en recherche de solutions.



© iStock | Rudzhan Nagiev

Pas de robot au téléphone de l'ARAF, si vous téléphonez à notre numéro unique 01 79 351 731, vous aurez un échantillon des plus belles voix de notre équipe : « *Bonjour, ici l'ARAF, je suis (Catherine, ou Jean Pierre ou Élisabeth, Dominique, Jean-Louis ou Isabelle) de permanence à l'accueil de l'ARAF aujourd'hui, comment puis-je vous aider ?* ».

Vous entendrez selon les jours, des voix féminines flûtées et enjouées, des tessitures graves parfois mâtinées d'accent qui chantent bon le soleil pour d'autres.

Toutes vous rassureront et répondront à vos questions si possible immédiatement. Des recherches nécessitent plus de temps ? Vous serez bien entendu rappelés ou contactés par e-mail.

Nous connaissons vos principales interrogations qui portent le plus souvent sur le bon enregistrement et la mise à jour de vos données personnelles : e-mail et adresse postale, de façon à être destinataire de notre revue **PRÉSENCE**, de notre lettre mensuelle ou des invitations et informations provenant des délégués de votre région. Vous êtes aussi nombreux à vous inquiéter de la bonne prise en compte du règlement de votre cotisation pour l'année en cours.

Vous savez nous trouver pour vous aider à prendre un billet sur GP Net lorsque vous n'avez pas accès à Internet ou que vous avez perdu vos mots de passe ou même votre carte Air France...

Vos interrogations sur la Mutuelle, la Retraite ou la CRPN ne restent jamais sans réponse mais nous ne sommes pas à l'abri d'une « colle » ! Nous savons alors nous tourner vers nos experts qui pourront vous répondre et même vous appeler personnellement si cela est nécessaire.

Nous savons combien le réseau d'amitié est important à l'ARAF et nous n'hésitons pas à vous mettre en relation avec d'autres, pour que le plaisir des retrouvailles joue à plein son rôle !

L'esprit de l'ARAF c'est aussi être à l'écoute de ceux qui se sentent le plus isolés. La solidarité envers nos anciens nous tient à cœur, surtout lorsqu'il s'agit d'indiquer des démarches à accomplir, d'enregistrer un décès ou de trouver des solutions pour une situation sociale difficile. Certaines questions n'ont quelquefois rien à voir avec le périmètre de l'association, mais peu importe, nous tentons bien volontiers de vous aider car nous savons que vous êtes sensibles à ces coups de mains !

Grâce à la mise en place d'un dispositif téléphonique performant, nous sommes à votre écoute depuis le siège de l'ARAF ou de chez nous de 10h à midi et de 14h à 16h du lundi au jeudi. En dehors de ces périodes et pendant les vacances, vous pouvez toujours laisser un message ou nous envoyer un e-mail, qui sera traité dans les plus brefs délais. Chaque soir, nous contactons les bénévoles de l'Accueil du lendemain pour les informer des dossiers à suivre, ainsi que les actualités de dernières minutes. Nous sommes solidaires les uns des autres et nos échanges nous aident à être plus performants envers vous.

L'Accueil de l'ARAF est souvent le premier contact que vous pouvez avoir avec notre association par le biais des demandes de calcul retraites ou sur le fonctionnement des pensions de retraite ou de réversion ainsi que pour toutes sortes d'informations ARAF (voyages, sorties, journées Régionales...) ou sur la Compagnie. Et même si vous n'avez pas de demande particulière, nous serons toujours ravis d'échanger quelques mots avec vous en toutes circonstances. Alors, un doute, une question, n'hésitez pas à nous appeler, l'ARAF est à votre écoute !

● Isabelle de Ponsay



## Actualités régionales

C'est un début prometteur que ces rencontres du 1<sup>er</sup> semestre, organisées avec brio par les responsables des régions. L'intégralité des CR et des photos sont sur le site [araf.info](http://araf.info) en page adhérents.

### ÎLE-DE-FRANCE EST

Journée régionale printanière  
à Grosbois du 28 mars 2023

La Région IDFE qui avait invité ses adhérents dans le domaine de Grosbois l'an dernier, avec grand succès, avait espéré le renouveler pour sa JR 2023 qui inaugurerait l'ensemble des rencontres de l'année : jour de grève où certains n'ont pu être au RDV.

Mais, dans l'ensemble, les habitants de la Région ont pu se rendre à Grosbois sans trop de difficulté.

La soixantaine de personnes de l'assemblée a pu suivre les interventions de la matinée :

- La situation de notre région présentée par les DR Alain Besnard et DRA Françoise Moreux
- Les DD Florent Zanichelli pour le Val-de-Marne, Jean-Marc Nieto, pour la Seine-et-Marne et Bernard Grimot pour l'Aube et la Marne ont donné un éclairage sur la situation de chacun des départements, les activités entreprises et les projets envisagés.
- Véronique Guignard a proposé un questionnaire afin de mieux connaître les goûts, les souhaits, les centres d'intérêt qui pourraient à terme créer un nouveau dynamisme.

Ont suivi les interventions du président et des membres du bureau sur la situation d'AF, de l'ARAF, de la CRPN et des prochaines élections de juin, suivies de la présentation d'ASF par Olivier Kudlikowski.

Interlude après le repas, où les partenaires de la FNAR animaient des stands pendant que des adhérents expérimentaient un tour de sulky.

Deux interventions ont suivi, celle de Jérôme Mantelin, responsable de l'établissement de l'AFASEC, suivi de Pascal Morvan traitant brillamment un sujet qu'il connaît et maîtrise bien « *Le fret, histoire, crises et perspectives* ».



Enfin nous avons procédé au tirage de la tombola pour tous les adhérents présents. Les lots avaient une valeur emblématique pour notre région :

- le champagne pour les départements de l'Aube et de la Marne,
- le brie pour la Seine-et-Marne,
- des orchidées cultivées à Boissy-Saint-Léger.

Quant au premier prix, il s'agissait d'un séjour d'une semaine offert par Odalys dans un de ses centres de vacances : remporté par l'épouse du CDB Chassagne, qui prétendait ne jamais rien gagner !

Pour conclure ce tour d'horizon, accordons une place particulière à la doyenne de la journée (hors IDFE, mais une fidèle) : Monique Miette. Tout d'abord, elle a pour la première fois fait un tour en sulky, puis elle a été désignée pour tirer au sort les souches des tickets de loterie. Or, c'est elle qui a gagné la roue de brie. Le destin l'avait voulu ainsi : son ticket portait le N°13 !

C'est sur cette note joyeuse que s'est conclue notre JR 2023.

● Françoise Moreux DRA

### NICE CÔTE D'AZUR

Journée régionale du 30 mars 2023

Nous comptâmes 101 sourires sur notre liste d'accueil de la journée régionale PACA ce jeudi-là. Après une matinée studieuse avec les représentants de l'ARAF, en présence des amicales IT, UTA, ANAC ainsi qu'un représentant d'Aviation Sans Frontières, ce fût le début des festivités.

Le repas au restaurant Lou Castellet à Carros fût comme d'habitude une réussite, de l'apéritif au Saint Honoré maison. Nous avons eu cette année la surprise d'accueillir Emmanuelle Fruchard, Soprano, venue de Lyon pour nous charmer avec des airs classiques et qui a réussi à la fin du repas à tous nous faire chanter « La quête » de Jacques Brel. Ce fût un moment plein d'émotion. Entre temps, un photographe professionnel a tiré de magnifiques portraits qu'il était possible d'acquérir encadrés : succès assuré comme pour Anne-Christine Benard, sculptrice qui exposait ses œuvres magnifiques en raku. Et pour clore cette belle journée, quoi de mieux qu'une tombola ! Beaucoup de lots mais surtout un moment très amusant où chacun prie pour que son numéro soit appelé...

Notez dans vos agendas la journée du 5 octobre 2023 : journée départementale du Var. Merci à toutes et tous.



● Alain Beas et le bureau de Nice

## AQUITAINE

Journée Régionale du 6 avril 2023



46 amis et ou retraités de la Compagnie se sont retrouvés à l'hôtel IBIS de Bordeaux Lac. Ils sont quasiment tous venus, personne ne s'est égaré dans les arcanes de ce nouveau quartier non loin du Parc des expositions, au milieu des nœuds des bretelles d'accès. Bravo à tous, il fallait être déterminé à se retrouver.

Bon, le soleil et la douce chaleur étaient de la partie et ont fait de cette journée un beau moment !

La matinée fut introduite par une dédicace à Françoise Bertrand qui nous a quittés brutalement il y a quelques mois. Christian Labeur, son successeur, a ainsi rappelé son dévouement et son implication.

Puis a suivi la présentation de l'actualité concernant AF et l'ARAF, suscitant toujours autant d'intérêt, et de questions : on est dans l'actualité et le présent. Le repas, moment de réelle convivialité délie les langues, on bavarde, on papote, bref on est content de se retrouver ; ça se lit sur les visages, ça s'entend dans les éclats de rire et le brouhaha des conversations.

Et puis, direction « *Les Bassins de Lumière* », centre d'art numérique, le plus grand au monde (12 000 m<sup>2</sup>), situé dans l'ancienne base sous-marine allemande de la Seconde Guerre mondiale. Depuis juin 2020, le site reçoit des expositions d'art dont celle que nous avons visitée ce jour-là : Dali et Gaudi, durant 1 heure et demi. Outre l'intérêt porté aux œuvres projetées, l'ambiance du lieu, grandiose et gigantesque, son histoire, ne peuvent qu'impressionner.

« Carpe Diem » bref, ce fut une journée chaleureuse, d'échanges, et de fraternité. A la prochaine !

● Christian Labeur  
et Annie Pranas-Descours DR/DRA

## ÎLE-DE-FRANCE OUEST

Journée régionale du 13 avril 2023

Nous nous sommes retrouvés en bord de Seine, sur l'île des Impressionnistes à Chatou et avons déjeuné aux Rives de la Courtille.

Après l'Assemblée, le repas et après le dessert, notre conteur attitré, Philippe Collonge est intervenu devant un public attentif et ravi.

Pour clore cette journée, nous avons organisé un loto. Les gagnants sont repartis avec des lots Air France et ARAF. La tension était à son comble et nous avons beaucoup ri. Ce qui n'est pas négligeable par les temps qui courent.

Nouveaux et anciens adhérents ont pu se rencontrer.

Nous avons beaucoup regretté l'absence de Guy Buffat, hospitalisé, qui n'aurait manqué ces retrouvailles pour rien au monde. Il nous a quittés définitivement le 5 mai.

Ce fut une bien belle journée très chaleureuse. À l'année prochaine, avec de nouvelles idées de partage.



● Catherine Mignon - DR

## NORMANDIE

Journée régionale du 2 mai 2023

Pour cette première JR dont j'avais la charge, ma priorité était que chacun des 37 participants présents se sente le bienvenu dans un cadre convivial et garde de cette journée un bon souvenir.

Un soleil radieux était au RV pour les accueillir à l'auberge du Cheval Blanc de Crèvecœur-en-Auge. J'ai rappelé la composition de notre région avec ses 124 adhérents, soulignant l'attention que nous souhaitons porter à chacun en restant attentifs à toutes les suggestions.

Puis les représentants du bureau de Paris nous ont commenté l'actualité sociale et économique de notre belle compagnie AF, un point sur l'actualité de l'ARAF et quelques informations pratiques.

Et puis le déjeuner... un moment attendu de toutes et de tous !!! Quel plaisir de voir ces visages rayonnants, la convivialité, les anecdotes de chacune et de chacun, les rires, et en particulier la présence de deux nonagénaires (96 et 91 ans) qui n'auraient manqué cette journée pour rien au monde. Était prévue ensuite la visite du château de Crèvecœur en Auge (petite seigneurie rurale du XV<sup>e</sup> siècle en Normandie). Merci au directeur de la fondation Schlumberger, Christophe de Ceunynck de nous avoir fait cette visite guidée qui nous a enchantés et merci à Yvette Pecot pour son aide précieuse. Cette journée a été chaleureuse, fraternelle, riche en échanges et en émotions et nous donne envie de nous retrouver très prochainement.



● Bruno Longlet DR

## ALSACE-LORRAINE

Journée régionale du 11 mai 2023, Wingen-sur-Moder



La Journée Régionale de la région AL LO a remporté un vif succès auprès de nos participants.

La visite du Musée Lalique en était le point d'orgue pour les participants de notre très grande région par la taille, bien que la plus petite par son effectif.

Mais notre petite taille nous permet d'afficher une participation de plus de 50 % de présents, bien des régions peuvent nous envier !

La matinée fut un moment intense d'échanges entre nous, les ALLOsiens et les Parisiens.

Le déjeuner, typiquement du terroir, nous offrait un choix de 3 menus, le tout arrosé de Riesling et de Pinot noir.

Le soleil était de la partie pour notre visite du musée, faisant ressortir les nombreuses couleurs de ce lieu de cristal.

René Lalique, ce génie de la création de la fin du XVIII<sup>e</sup> et la moitié du XIX<sup>e</sup>, bijoutier, joaillier puis maître verrier, nous a laissé de nombreuses œuvres originales et de qualité, réunies en ce musée logé au fond d'une vallée bordée de forêts verdoyantes.

Nos adhérents ont été impressionnés par ces belles œuvres, mises en valeur dans de grandes vitrines. Tellement brillantes que certains exprimèrent déjà le désir d'y revenir. Lieu magique qu'il faudra quitter en fin d'après-midi.

RV est déjà pris pour l'année prochaine pour une JR du côté de Colmar.

● Florent Zanichelli et Jean-Luc Jeangeorges DR/DRA

## Que se passe-t-il dans les journées départementales ?

**Des visites étonnantes ! Jugez-en par vous-mêmes ! (CR et photos sont sur le site.)**

### MARTINIQUE : RENDEZ-VOUS TRIMESTRIELS

En novembre 2022, lors de la dernière JR Martinique, Gyslaine Fontaine avait promis, après 2 ans et demi d'interruption d'activités cause Covid, que désormais le programme de rencontres serait trimestriel.



Ainsi, dès le 15 mars 2023, **une journée champêtre fut organisée à l'Habitation St Maurice**, au Gros Morne, où M. Cretinoir, propriétaire-exploitant- conférencier et accessoirement musicien, nous fit visiter sa ferme, son verger et ses champs de plantes médicinales, suivi d'une conférence de 2 heures avec questions / réponses sur ce thème.

Évidemment le déjeuner qui suivit n'était composé que des produits de la ferme.

Puis un petit groupe de musiciens, dirigé par l'homme à tout faire, M.Cretinoir, nous offrit quelques chants traditionnels accompagnés d'instruments de musique locaux du meilleur effet.

**On ne change pas une équipe qui gagne :** le second trimestre à peine commencé débuta par une 2<sup>e</sup> rencontre le 25 avril, cette fois-ci à l'Atrium, grande salle de spectacle au cœur de FDF, pour visionner un film rétrospectif sur la Martinique du passé « An Tan Lontan » (« il y a longtemps »), du réalisateur martiniquais Patrick Baucelin. Celui-ci, présent en salle, répondit aux nombreuses questions des spectateurs.

Un déjeuner clôtura ce spectacle dans un restaurant en terrasse du centre ville, à proximité du marché, pour le plus grand plaisir des adhérents.

● Jean-François Fauveau

### VENDÉE : LES JEUX SONT FAITS !

C'est au Casino de St Gilles Croix De Vie qu'une trentaine d'adhérents (principalement vendéens) ont répondu à notre invitation le 23 mars.

Après les infos concernant l'ARAF, AF et la MNPAF dans une salle dédiée au Baccara, le moment de l'apéritif a permis à tout le monde de tenter sa chance en jouant sur les machines à sou.

Le repas qui a suivi a permis à chacun de continuer les échanges, toujours conviviaux, lors de ces rencontres. La journée s'est terminée par la visite commentée et instructive du musée de la sardine situé en face du Casino.

Nous avons eu le plaisir de compter parmi nous un couple venu de la Haute Vienne et un couple de Franciliens installé



désormais en Vendée... Sans oublier Berthe, notre doyenne de 93 ans et Claude Ramirez notre photographe « attiré ».

● Michel Combrouze



L'ARAF adresse aux familles ses sincères condoléances. Si vous le souhaitez, l'accueil de l'ARAF peut se charger de leur transmettre de votre part vos condoléances, n'hésitez pas à nous contacter.

## Hommage

### Francis Combes

a été DR Midi-Pyrénées pendant plus de 20 ans, après une carrière technique en escale et à la DM. Il a connu les heures de gloire de l'ARAF dans la région, où, très apprécié de tous, il réunissait 200 personnes à chaque assemblée. Parti le 21 mai dernier, il laisse à tous l'image d'une belle personne.

● Henri Cérés

### Personnel au sol

**M. BACQUET Jacques**, agent administratif, le 19 février 2023  
**M<sup>me</sup> BENOIST Monique**, inspecteur, le 13 novembre 2022  
**M. BOULET Arsène**, chauffeur poids lourds, le 3 juillet 2022  
**M. BRAU-MOURET Robert**, metteur au point avion, le 4 janvier 2022  
**M. BREIL Pierre Louis**, agent de maîtrise encadrement, le 11 décembre 2022  
**M. BRUN Serge**, directeur du personnel SITA, le 22 avril 2023  
**M. BUFFAT Guy**, cadre principal, le 5 mai 2023  
**M. CARRERAS Guy**, metteur au point, le 16 août 2022  
**M. CASTON Louis**, chef avion Marseille, le 9 mars 2023  
**M. CAZABON Robert**, inspecteur principal, le 24 novembre 2022  
**M<sup>me</sup> CLEVY Camille**, secrétaire de direction, le 13 mai 2023  
**M. CLOCHEZ Guy**, agent de maîtrise technique, le 15 octobre 2022  
**M. COLLENOT Jean**, inspecteur, le 8 avril 2023  
**M. COMBES Francis**, metteur au point avion, le 21 mai 2023  
**M. CORBI Jean**, agent de, maîtrise encadrement, le 31 mai 2022  
**M. DARDENNE Serge**, dessinateur études, le 19 mai 2022  
**M. DAUDE Roger**, le 4 avril 2022  
**M. DAVID Pierre**, agent des services commerciaux qualifié, le 11 avril 2022  
**M. DICTUS Maurice**, contrôleur principal, le 30 juillet 2022  
**M. DREYFOUS Etienne**, inspecteur en chef hors cadre, le 23 janvier 2023  
**M. FACUNDO Gilbert**, inspecteur, le 13 mars 2023  
**M. FRANCINE Maxime**, contrôleur, le 18 mai 2023

**M. GRAMMATICO Joseph**, chauffeur, le 17 septembre 2022  
**M. GRAND'MAISON Georges**, agent édition, le 18 février 2023  
**M. GUGLIEMMETTI Marcel**, agent magasinier qualifié, le 28 avril 2023  
**M. GUINVARCH Serge**, cadre, le 17 mars 2022  
**M. LE BIS Jean**, magasinier, le 21 janvier 2023  
**M. LE GALL Jean-Louis**, représentant AF en Ukraine, le 17 mars 2023  
**M<sup>me</sup> LINDEN Simone**, inspecteur, le 21 février 2023  
**M. MARTEAU François**, agent administratif qualifié, le 16 mars 2023  
**M. MARTY André**, contremaître, le 17 avril 2023  
**M. MEYNARD Pierre**, employé commissariat, le 6 mai 2023  
**M<sup>me</sup> NORMAND Annick**, le 17 mars 2023  
**M. OGIELA Jean**, cadre, le 10 décembre 2022  
**M. PANIS Michel**, agent de maîtrise, le 8 mai 2022  
**M. PELLEREAU Emile**, metteur au point avion, le 9 mars 2023  
**M. PELLETIER Raymond**, activité moteurs, le 5 mars 2023  
**M. PICARD Pierre**, chef magasinier, le 14 avril 2023  
**M. POUYAUD Bernard**, adjoint du chef de publicité Air Inter, le 3 juin 2023  
**M. RINALDI Jules**, agent des services commerciaux qualifié, le 15 avril 2022  
**M. RIVOAL Lucien**, le 6 décembre 2022  
**M<sup>me</sup> RONCHI Viviane**, publicité Orly hôtels, le 10 mai 2023  
**M. ROSNEL Joseph Achille**, agent commercial, le 8 mars 2023  
**M. ROUSSEAU Jacques**, cadre principal, le 22 janvier 2023  
**M<sup>me</sup> SCOUPE Evelyne**, inspecteur, le 2 décembre 2022  
**M. TRAN Cong Su**, agent de maîtrise, le 10 janvier 2023  
**M. TRINGAT Georges**, metteur au point avion, le 15 mars 2023  
**M. WALTER Alain**, délégué général en Turquie, le 21 avril 2023  
**M. WILSON Walter**, inspecteur, le 10 décembre 2022  
**M<sup>me</sup> ZARINE Elyane**, responsable sélection redéploiement, le 2 avril 2023

**M. ZELL Jacques**, inspecteur, le 29 avril 2023

### Famille PS

**M<sup>me</sup> ASCENCIO-PARVY Simone**, veuve de Roger, août 2022  
**M<sup>me</sup> AUGUST Camille**, veuve de Emile, le 19 février 2023  
**M<sup>me</sup> CHAMPAGNE Simone**, veuve de Gérard, le 27 décembre 2022  
**M. GERARD Roland**, époux de Renata, le 14 octobre 2022  
**M<sup>me</sup> METRAL Odette**, le 21 septembre 2022  
**M<sup>me</sup> POMPON Louise**, le 29 mars 2022  
**M<sup>me</sup> RIDON Madeleine**, veuve de Robert, le 31 mai 2022  
**M<sup>me</sup> SCHUSTER Ina**, veuve de Michel, le 17 septembre 2022  
**M<sup>me</sup> VILOTEAU Paulette**, veuve de Guy, le 16 décembre 2022

### Personnel Navigant

**M. BERTHENEY Lucien**, officier pilote, le 9 décembre 2022  
**M<sup>me</sup> BORDIER Florence**, chef de cabine, le 2 juillet 2022  
**M. BOURLIER Max**, officier pilote, le 6 janvier 2023  
**M<sup>me</sup> COULON Niesje**, chef de cabine, le 16 mai 2023  
**M. FERRERO Jean-Jacques**, steward, le 23 février 2022  
**M. GAGNE Georges**, commandant de bord, le 21 novembre 2022  
**M. GARREAU Jacques**, chef de cabine principal, le 7 mars 2023  
**M. ISSANCHOU Jean**, commandant de bord, le 8 janvier 2023  
**M. LACROIX Jean-Jacques**, officier mécanicien navigant, le 11 avril 2022  
**M<sup>me</sup> LEFEBVRE DEBACKER Hélène**, chef hôtesse Air Inter, le 31 mars 2023  
**M<sup>me</sup> MOULIE Edith**, hôtesse, le 15 décembre 2022  
**M<sup>me</sup> RIZZO-PERRIN Michèle**, hôtesse, le 19 avril 2022  
**M. SEGOUIN Edouard**, officier mécanicien navigant, le 21 avril 2022

### Famille PN

**M<sup>me</sup> POUPARD Mauricette**, veuve de Georges, le 5 juin 2022  
**M<sup>me</sup> SAUCIER Edwige**, veuve de André, le 14 mars 2023

# Courrier des lecteurs

Amis lecteurs, cette page est la vôtre. À vos plumes...

## Repas des anciens d'Orly

Mécanos équipements et chaudronniers y étaient le 15 avril 2023 : le plaisir de se retrouver !

● Claude Mikolajczak



## Les adhérents s'expriment

« Avec mes vœux très sincères pour vous tous et l'expression de mon admiration pour tant de dévouement à notre service »

● Michel Hemery

« PRÉSENCE, dont je me félicite du contenu d'un intérêt croissant sur le plan pratique et esprit « compagnie » bien nécessaire à l'heure de tant de solitudes ; félicitations pour une revue si bien faite et si instructive ! »

● François Lafaye

« J'attends toujours « notre » revue avec la même impatience grâce au bel équilibre entre actualités et histoire du passé glorieux d'Air France... »

Bravo aux nouveaux arrivants qui ont la gentillesse de se présenter pour nous faire redécouvrir toute la richesse des métiers de notre compagnie. »

● Henri Cibert

« Je voudrais faire savoir combien l'aide informatique de Philippe Cobessi m'a été précieuse et le remercier. j'avais eu connaissance qu'une aide informatique pouvait être apportée aux retraités par des membres expérimentés : Philippe avec qui j'ai pris contact car presque voisin à Paris, a été incroyable de gentillesse et de patience à mon égard, et bien sûr, de compétence, car il y avait un vrai gros problème qu'il a dénoué avec succès. Merci Philippe et l'ARAF. »

● Françoise Durand Puyrigaud

## Ils sont nés en 1933, ils nous écrivent

Un grand merci à tous nos amis qui se dévouent pour maintenir le contact entre nous. Très sensible à la délicate attention que vous me témoignez pour ce 90<sup>e</sup> anniversaire, que j'espère prolonger avec tous le plus longtemps possible. Entré à UAT, puis UTA et AF en 1990, je termine mon parcours avec 18309 heures de vol, dont 6649 heures de nuit, avec mon dernier vol AF 081 SFO/PAR le 28/1/93 auquel mon épouse a participé.

Notre parcours se prolonge grâce à notre fils Didier né en 1966, entré à AF en 1992 et actuellement CDB instructeur sur A350. Sincères amitiés.

● Jacques Arnaud

Je vous remercie très cordialement pour vos pensées et souhaits à l'occasion de mon anniversaire le 4/3/2023. Mes meilleurs vœux de prospérité à l'ARAF et à PRÉSENCE.

● Paul Doppler

## Le goéland A.P.H.A.F

Association des personnes handicapées du groupe AF :  
BAT 5 siège 1<sup>er</sup> étage bureau 059  
Permanence 10/16h par téléphone : 01 45 56 05 15  
lundi/vendredi et sur site mercredi 10/15h

### Un nouveau bureau :

- Béatrice Tajfel-Leres présidente et responsable commission sociale
- Gwennola Merlat vice-présidente responsable commissions loisirs et communications
- Véronique Voigt secrétaire générale
- Eric Lehuède secrétaire général adjoint
- Loys Aumjaud trésorier

## Location à A Pianatella – Cap Corse

Florence Coriat, loue 4 gîtes de 2 à 4 personnes, d'avril à octobre, dans deux magnifiques maisons tout confort en bord de mer. Consulter [www.apianatella.com](http://www.apianatella.com).

Tarif : 79 à 136 € / nuit selon mois et gîte choisis.

**Pour membres ARAF, ces tarifs sont inférieurs de 20 % à plateformes grand public.**

Contact : 06 87 88 56 13



# Adresses utiles

Toute nouveauté ou modification est précédée du signe « → ».

## L'ARAF

- L'ARAF: Roissy-pôle BAT 5, 45 rue de Paris-95747 Roissy Charles de Gaulle cedex - .....  
[www.araf.info](http://www.araf.info) – courriel: [araf@araf.info](mailto:araf@araf.info) ..... **01 79 351 731**

## Air France

- **Siège:** 45, rue de Paris - 95747 Roissy Charles de Gaulle cedex - [www.airfrance.fr](http://www.airfrance.fr) (ou.com) ..... 01 41 56 78 00
- **Réservation Air France:** ..... 09 69 39 36 54
- **Vaccinations:** 38, quai de Jemmapes - 75010 Paris - courriel: [anne.carpentier@voyagesante.fr](mailto:anne.carpentier@voyagesante.fr) ..... 01 43 17 22 00
- **Pour toutes demandes administratives Air France:** courriel: [mail.gestion.administrative@airfrance.fr](mailto:mail.gestion.administrative@airfrance.fr)
- **Mutuelle MNPAF:** accès à votre espace personnel: [www.mnpaf.fr](http://www.mnpaf.fr) ..... 01 46 381 381
- **Santé Clair:** 7, mail Pablo Picasso - CF74606 - 44046 Nantes cedex 1 - courriel: [devis@santeclair.fr](mailto:devis@santeclair.fr) ..... 01 46 08 97 94
- **ASAF - Amicale Sportive Air France:** [www.asafweb.fr](http://www.asafweb.fr) ..... 01 41 56 08 88

## Associations

- **Amicale des Anciens de la Postale de nuit:** ..... 01 41 75 37 83 – Fax 01 41 75 37 84
- **Amicale UTA:** [www.utaasso.com](http://www.utaasso.com) – courriel: [amicale.musee.uta@gmail.com](mailto:amicale.musee.uta@gmail.com) ..... 05 46 91 11 60  
 47, route des Cèdres - 17610 Chaniers ..... 06 16 16 65 44
- **Anciens Navigants de l'Aviation Civile Nice Côte d'Azur sud est (ANAC):** <http://associationanac.wordpress.com> .... 04 93 53 18 56
- **ARIT - Les Anciens d'Air Inter:** [www.anciensairinter.com](http://www.anciensairinter.com) – courriel: [arit.paray@wanadoo.fr](mailto:arit.paray@wanadoo.fr) ..... 01 41 75 51 36
- **ARPPNAC - Association des Retraités et Pensionnés du Personnel Navigant de l'Aéronautique:**  
[www.arppnac.com](http://www.arppnac.com) – courriel: [contact@arppnac.com](mailto:contact@arppnac.com) ..... 01 48 84 31 50
- **Association des Anciens Combattants et Victimes de guerre d'Air France et de l'Aéronautique:** ..... 01 56 93 17 73
- **Association des Hôtesse et Convoyeuses de l'Air (AHCA):** Aéroclub de France - 6, rue Galilée - 75016 Paris
- **Amitié des PNC (AHORA):** [www.vivahora.fr](http://www.vivahora.fr) – courriel: [adammm1969@orange.fr](mailto:adammm1969@orange.fr) ..... 01 30 55 44 18 – Fax 01 30 55 14 84
- **ANCORA (PN ORY):** [associationancora.com](http://associationancora.com) – courriel: [associationancora@gmail.com](mailto:associationancora@gmail.com) ..... 06 23 39 10 92
- **APNA - Association des professionnels navigants de l'aviation:** courriel: [secretariatapna@gmail.com](mailto:secretariatapna@gmail.com) ..... 06 48 12 31 33
- **APCOS - Association des Professionnels de Concorde et du Supersonique:** ..... 06 30 23 41 43  
 courriel: [apcos@concordereference.fr](mailto:apcos@concordereference.fr)
- **Association des anciens du service hôtelier Air France:** courriel: [jacques.riboule@orange.fr](mailto:jacques.riboule@orange.fr) ..... 01 41 75 33 12 – 06 64 28 28 77
- **Association APHAF Le Goéland:** CDG Siège BAT 5.2.059 – courriel: [contact@legoelandaf.org](mailto:contact@legoelandaf.org) ..... 01 41 56 04 15
- **Aviation sans Frontières:** [www.asf-fr.org](http://www.asf-fr.org) – courriel: [asfparis@asf-fr.org](mailto:asfparis@asf-fr.org) ..... 01 49 75 74 37 – Fax 01 49 75 74 33
- **COMINAC (Cercle des Officiers Mécaniciens et Ingénieurs Navigants de l'Aviation Civile):** ..... 01 41 75 51 34  
[www.cominac.org](http://www.cominac.org) – courriel: [cominac2005@gmail.com](mailto:cominac2005@gmail.com)
- **Fédération Internationale des Hôtesse et Convoyeuses de l'Air (FIHCA):** aéroport de France ..... 06 73 02 46 86
- **FNAR (Fédération Nationale des Associations de Retraités):** ..... 01 40 58 15 00 – Fax 01 40 58 15 15  
[www.fnar.info](http://www.fnar.info) – courriel: [fnar.asso@wanadoo.fr](mailto:fnar.asso@wanadoo.fr)
- **Musée Air France:** [www.museeairfrance.org](http://www.museeairfrance.org) – courriel: [mail.musee@airfrance.fr](mailto:mail.musee@airfrance.fr) ..... 01 41 56 64 75  
 Siège Air France: BAT BRAVO 45, rue de Paris - 95747 Roissy CDG cedex

## Facilités de transport

- **GPNet:** <http://gp.airfrance.fr> – Code d'accès: **votre matricule AF** – Mot de passe: **celui que vous avez choisi**
- **Opérations non disponibles sur GPNet:** ..... 09 70 808 810
- **Pour obtenir votre mot de passe GPILS:** demande via GPNet « mot de passe perdu »
- **Saphir\* (R1) pour agents à mobilité réduite:** - courriel: [mail.saphir@airfrance.fr](mailto:mail.saphir@airfrance.fr) ..... 01 57 02 10 40  
 \*Avant d'appeler, ayez votre carte AF sous les yeux - AF Saphir 400, promenade des Anglais - 06200 Nice
- **Ayants droits et partenaires de voyage:** formulaire unique pour les retraités sur GPnet à adresser à :  
[mail.gestion.administrative@airfrance.fr](mailto:mail.gestion.administrative@airfrance.fr)

## Voyages

- **CSEC Tourisme:** <http://ccefaf.fr>
- **CSEC Service gestionnaire des retraités:** courriel: [grc\\_retraites@csecfaf.fr](mailto:grc_retraites@csecfaf.fr) - 8, rue de la Haye BP12691 CDG cedex 95725  
 Formulaire tarif réduit: [grc\\_retraites@csecfaf.fr](mailto:grc_retraites@csecfaf.fr) ou [grc@csecfaf.fr](mailto:grc@csecfaf.fr)  
 Code d'accès: votre matricule AF (+01 pour les veufs/veuves) - Mot de passe: celui que vous avez choisi
- **CSE Lignes:** [www.celignes.com](http://www.celignes.com) – courriel: [webmaster@celignes.com](mailto:webmaster@celignes.com) ..... 01 41 56 42 12

## Caisses de retraite

- **IGRS CRAF Gestion Retraite CRAF SIACI Saint Honoré immeuble Season** ..... 01 44 20 47 66  
 39, rue Mstislav Rostropovitch - 75815 Paris cedex 17 - courriel: [RetraiteCRAF@s2hgroup.com](mailto:RetraiteCRAF@s2hgroup.com)
- **CRPN (Caisse de Retraite du Personnel navigant):** 14 rue des Pyramides CS 60322 - 75041 Paris cedex 01 ..... 01 41 92 25 25
- **CNAV à Paris (Caisse de retraite d'assurance vieillesse)** ..... 39 60
- **CARSAT (Caisse de retraite régionale):** ..... 39 60
- **HUMANIS (ex Novalis-Taitbout):** [www.humanis.com](http://www.humanis.com) ..... 0811 91 00 60  
 Pôle retraite: groupe Humanis TSA 80010 45079 Orléans cedex courriel: [contactretraite@humanis.com](mailto:contactretraite@humanis.com)  
 Action sociale: 93, rue Marceau - 93100 Montreuil ..... 39 96

