



PRÉSENCE

DES AMIS ET RETRAITÉS DU GROUPE AIR FRANCE n°209 | Juillet 2022 | 8 €

- En route vers une communauté étendue, forte et ouverte !
- Une règle d'or : la prévention
- Des alliances en or

AVOIR VOTE!

Le mot du Président de l'ARAF



Les lumières des « bougies » de la 70^e Assemblée générale de l'ARAF étaient à peine éteintes que j'entreprenais la rédaction de cet éditorial.

Un mot d'abord de l'organisation : la formule « hybride », renouvelée cette année, a produit les mêmes effets que l'an dernier en termes de résultats de participation, même si quelques difficultés de liaison ont été encore signalées. Comme quoi l'exigence d'adaptation imposée par la crise sanitaire peut avoir des retombées positives.

Mais là n'est pas l'essentiel, forte de ses « 70 ans », l'ARAF abordait un « tournant historique » en proposant l'ouverture de ses portes aux « amis ». Les interrogations, les inquiétudes légitimes que cette initiative inédite avait pu soulever depuis son annonce l'an dernier ont fait place progressivement à une adhésion quasi générale, après les précisions apportées sur le cadre qui en fixait les limites et les nombreuses explications échangées au Siège et en Régions.

Une ambition nouvelle s'offre donc désormais à l'ARAF pour assurer son développement dans la durée. Il s'agit là d'une « ÉVOLUTION » qui construit et non d'une « RÉVOLUTION » qui détruit. Ainsi que l'a précisé fort opportunément Aude Rimbaud dans sa présentation, il s'agit de passer d'une « Association » au sens classique à une « Communauté » élargie, en s'appuyant sur les acquis, sur les forces vives et le tissu des relations qui font la richesse de l'ARAF d'aujourd'hui.

Un vaste chantier est donc ouvert devant nous qu'il convient d'aborder sans tarder pour préserver la dynamique créée par l'Assemblée générale : des groupes de réflexion engagés dès la fin juin, une démultiplication et un enrichissement des échanges tout au long de l'été, en vue d'une première consolidation des propositions à la rentrée.

Comme le veut la tradition, l'ordre du jour de l'Assemblée générale comportait une intervention de la Direction Générale d'Air France. À événement exceptionnel, les « 70 ans » de l'ARAF, présence exceptionnelle de la Direction Générale d'Air France qui avait répondu à notre invitation ; présence assurée par Patrice Tizon, Directeur général Ressources Humaines d'Air France. A une figure imposée, mais toujours très attendue des participants sur les résultats et les perspectives de l'entreprise, Patrice Tizon a su ajouter une note de sensibilité particulière sur la permanence de l'ADN sociale d'Air France et l'atout de son image toujours très forte auprès du public.



Un grand merci à Brice Meyer-Heine pour ces années au service de notre revue PRÉSENCE, et pour son passage de relais à Aude Rimbaud

Mes propos n'ont pas vocation à faire le compte-rendu de l'Assemblée générale abondamment traité par ailleurs, sinon pour noter la tonalité festive à l'occasion des « 70 ans » qui a suivi le déroulement institutionnel, la reconnaissance exprimée à Brice Meyer-Heine à l'occasion de son départ et les vœux chaleureux qui ont accompagné son passage de flambeau à Aude Rimbaud, enfin l'annonce sensationnelle du lancement de l'opération parrainage par Annie Bressange, fruit d'une préparation exemplaire et dotée de cadeaux originaux -tenus secrets-.

Alors Chères Mairaines, Chers Parrains, à vos « flyers » ! Transformez l'essai, faites exploser les compteurs et rendez-vous le 6 décembre pour récompenser les vainqueurs.

● Alain Guétrot,
Président de l'ARAF



PRÉSENCE
 DES AMIS ET RETRAITÉS
 DU GROUPE AIR FRANCE
 Revue trimestrielle

Directeur de la publication :
 Alain Guétrot

Rédactrice en chef: Aude RIMBAUD
 Responsable publicité: Jacques BAZIN
 Comité de rédaction: Bernard BAZOT,
 Annie BRESSANGE, Jean CRUZEL,
 Sylvain DENIS, Pierre GIRAULT,
 Alain GUÉTROT, Isabelle LENOBLE,
 Harry MARNE, Henri MILLOT,
 Isabelle de PONSAY, Bernard POURCHET
 et Christiane TARANOFF

Abonnement

Non-adhérent ARAF: 28 €
 Adhérent ARAF: 14 €

Prix du numéro: 8 €

N° de commission paritaire: 1009 G 85069
 Dépôt légal: n°35878 | ISSN 0397 - 1783

Mise en page
 Ouaf! Ouaf! Le marchand de couleurs
 Tél.: 0140 930 302 | www.lmdc.net

Impression - ComeBack
 Imprimé en France
 Ce numéro a été tiré à 10000 exemplaires.

Adresse-contact

Roissypôle Bât 5
 45, rue de Paris 95747 Roissy Cedex
 Tél.: 01 79 351 731
 araf@araf.info | www.araf.info



La Caravelle Guyane restaurée
 à l'aéroclub vaclusien d'Avignon

Éditorial

- Le mot du président de l'ARAF

ARAF

- Une stratégie pour permettre de nous redresser et croître 3
- En route vers une communauté étendue, forte et ouverte ! 4
- Votre engagement citoyen 5
- L'organigramme des fonctions centrales de l'ARAF 5
- Vous êtes toutes et tous les bienvenus à l'ARAF 6

Retraite

- Même président, nouvelles politiques ? 8
- Point retraites PS / 21^e Assemblée générale de AGE 9
- CRPN : des réserves confortables malgré une année 2021 toujours sous le signe de la pandémie 10

Mutuelle

- Résultats 2021 et perspectives de la mutuelle Air France MNPAF 12
- Le moteur de recherche : à consommer sans modération ! 14

Santé

- Une règle d'or : la prévention 15

Aéronautique

- Des alliances en or 16
- Quizz 70 ans de l'ARAF 18
- Air France actualités 20
- Air France-KLM a annoncé le 14 juin le succès de son augmentation de capital de 2,256 milliards d'euros 21
- Évolution, professionnalisation du métier de Personnel Navigant Commercial des années 1930 à nos jours 22

Histoire

- Au revoir aux Invalides, 76 ans de bons et loyaux services 24
- La peinture des avions 26

Culture et loisirs

- Chronique aéronautique et communiqué du Musée 28
- La caravelle F-BOHA « Guyane », réalisation d'une passion 29
- Bibliographie 30

Pratique

- Stage de sensibilisation retraite personnel au sol - saison 3 31
- Campagne de parrainage 2022 31

Régions et voyages

- En régions 32
- Voyage Islande 34

Carnet

Courrier des lecteurs

Adresses utiles de l'ARAF



3



13



26



33

Une stratégie pour permettre de nous redresser et croître

La Direction Générale d’Air France nous aura fait l’honneur de son implication directe et de son engagement marqué, au cœur même du dispositif Assemblée générale ARAF.

En effet, Patrice Tizon, DG Ressources Humaines, présent sur place à l’hôtel IBIS, s’est attaché à y décliner une présentation précise, parlante, porteuse, de l’actualité du Groupe. Soulignant également durant son intervention à quel point il avait plaisir à « retrouver des collègues et amis » dans l’assistance.

Après un rappel sur le caractère « sans précédent » de la pandémie COVID-19 pour l’Industrie, Patrice Tizon

insiste sur le fait que cette crise aura nécessité des mesures d’urgence et d’adaptation...

Comment évolue actuellement la situation globale ?

D’une part, l’activité aérienne en Europe est prévue cet été aux alentours de 90 % de celle de 2019, mais d’autre part le prix du carburant fait peser une forte incertitude sur l’avenir.



Quelle est alors la stratégie de la Compagnie ?

Il s’agit d’abord de saisir les opportunités commerciales avec un programme agile, volontariste et une offre de près de 200 destinations en juillet-août.

Une succession d’opérations vise en outre à retrouver des marges de manœuvre en améliorant la situation financière, notamment au travers de la recapitalisation en cours.

Très clairement, un autre volet du plan d’actions consiste à favoriser le retour des clients dans les avions AF : poursuite de la montée en gamme de l’offre ; reprise de parole en externe avec un nouveau film de marque et la capitalisation de distinctions Skytrax. Oui, l’enjeu de la transition écologique s’avère par ailleurs majeur...

Focus social pour terminer le partage du panorama : le DG Ressources Humaines valorise la signature de nouveaux accords avec les organisations professionnelles, la mobilisation de l’ensemble des directions aux fins d’amélioration du niveau de satisfaction des salariés.

Rendez-vous – en partenariat et confiance – à une prochaine occasion !

- **En référence à l’intervention de Patrice Tizon Directeur Général Ressources Humaines Air France**

CETTE CRISE A NÉCESSITÉ DES MESURES D’URGENCE ET D’ADAPTATION...

PRÉSERVER NOTRE TRÉSORERIE

- Réduction des dépenses fixes
- Réduction des investissements
- Opérations financières successives
- Adaptation des ressources à l’activité

AIRFRANCE Protect

RÉASSURER NOS CLIENTS

- Mesures sanitaires adaptées
- Flexibilité maximum dans les achats de billets

PRÉPARER LA REPRISE

- Soutenir la demande et garder la proximité client
- Fluidifier le parcours sol pour limiter l’impact des contrôles sanitaires

S’ENGAGER EN FAVEUR DE LA TRANSITION ÉCOLOGIQUE AVEC DES OBJECTIFS CHIFFRÉS ET RELAYÉS EN EXTERNE

DE NOUVEAUX OBJECTIFS AMBITIEUX, MAIS INDISPENSABLES FACE AUX ENJEUX

- -30 % d’émission de CO2 par passager-kilomètre en 2030 par rapport à 2019 (hors compensation), soit -12% en valeur absolue
- 10 % de carburant d’aviation Durable (SAF) en 2030

• Une trajectoire de décarbonation en ligne avec les Accords de Paris (SBTi)

« La méthodologie SBTi est à ce jour la référence en terme d’engagement climatique des entreprises car elle inclut des objectifs chiffrés basés sur la science »

LE LANCEMENT RÉUSSI DE LA CAMPAGNE AIR FRANCE ACT

L’objectif est de faire connaître au grand public nos engagements et actions, en adoptant une posture de rigueur, humilité, et pédagogie, afin de maximiser l’adhésion tout en évitant les accusations de « greenwashing »

Retrouvez les objectifs chiffrés sur : airfranceact.airfrance.com

ADAPTER NOS RESSOURCES ET POURSUIVRE NOS ENGAGEMENTS SOCIÉTAUX

L’ADAPTATION AU CONTEXTE SE POURSUIT EN PERMANENCE

Nécessité d’adapter le niveau de ressources humaines aux besoins. Des recrutements en cours notamment pour la population pilotes avec plus de la moitié des embauches déjà réalisées.

Pilotes AF / 733	100%
CDG Non-Exécutifs	100%
Ingénieurs/Techniciens/Exploitation	100%
CDG Cadre toutes directions	100%
Apprentis toutes directions	100%

NOS ENGAGEMENTS EN FAVEUR DE LA DIVERSITÉ & DE L’INCLUSION SE POURSUIVENT

- Signature du sixième accord égalité Femmes / Hommes, avec des objectifs chiffrés de féminisation de l’encadrement
- Journée « Féminisons les métiers de l’aérien » le 8 mars 2022 à CDG : Accueil de 200 collégiennes et signature de la charte « Féminisons »
- Signature de la Convention avec Personnalités

Dans le même temps un recours à l’AID qui diminue :

PMSE	30,41%
PMPI	10,54%
SP	10,12%

Taux d’AP moyen sur les 3 derniers mois (dec-janv-fev)

En route vers une communauté étendue, forte et ouverte !

L'ARAF est à présent l'association représentative de la communauté des amis, anciens et retraités du Groupe Air France.



Cet élargissement du réseau constitue sans doute le changement majeur intervenu lors de l'Assemblée générale du 7 juin dernier.

Organisée de 14h à 17h en mode dit hybride, en présentiel à l'hôtel IBIS Clichy-Batignolles de Paris et à distance via un lien de visioconférence, l'AG 2022 aura rassemblé 103 participants sur place (Délégués Régionaux / administrateurs / adhérents bénévoles inscrits), de même que 495 connectés à au moins un moment... surtout d'ailleurs pendant la première heure - et toujours à minima 85 à n'importe quel instant. Record égalé par conséquent, avec autour de 600 participants au total. Bien entendu, par-delà l'apport de la Direction Générale d'Air France et des synthèses d'activité, c'était l'occasion de valoriser l'anniversaire des 70 ans. Avec un autre « scoop » ... le lancement d'une campagne de parrainage. Vous pouvez retrouver sur notre site tant les slides présentées en séance que l'enregistrement vidéo de la totalité de l'après-midi.

Quant à la modification des statuts à l'ordre du jour, elle consistait d'abord à procéder à quelques simplifications des modes de fonctionnement et/ou de procédures administratives. Et elle visait décidément à capitaliser les acquis et élargir le périmètre de l'association.

Vous aviez voté massivement sur la proposition avancée en ce sens par le Bureau avant l'AG : 3 848 enveloppes

reçues [59 % de participation], 7 bulletins nuls, soit 3 841 suffrages exprimés, avec à la clé les votes suivants = 84 blancs, 3 637 oui, 120 non. Cependant, votre approbation nette ne permettait pas pour autant d'opérer les changements de textes, pour cause de non-atteinte (de peu !) du seuil requis jusque-là des deux tiers de votants. Fait exceptionnel, un deuxième scrutin a donc eu lieu pendant l'Assemblée générale elle-même, sans nécessité de quorum cette fois. In fine, voici le résultat = 129 Oui et 16 Non. Juridiquement, la modification des statuts se révèle à partir de là valide et effective.

Merci de votre confiance grâce à laquelle, désormais, sont en mesure de devenir adhérents :

« des amis d'Air France, définis comme une personne qui n'appartient pas au personnel actif ou retraité de l'entreprise et entend marquer son attachement à la vie, au suivi du devenir, du rayonnement, à l'action de réseaux issus de la Compagnie. En adhérant à l'ARAF, elle exprime le souhait de faire partie d'une communauté associative partenaire d'Air France et d'y trouver les informations ou contacts ou services porteurs de lien social et de dynamique partagée. »

Très concrètement, les amis peuvent provenir de plusieurs cercles, comme retenu en Conseil d'administration...

- Anciens PNT, PNC, PS de l'entreprise ayant rejoint en cours de carrière d'autres organismes publics ou privés.



- Tous personnels originaires de transporteurs aériens intégrés à un moment ou un autre dans le périmètre du Groupe Air France.
- Salariés actifs ou retraités de sociétés sous-traitantes ou de structures aéronautiques en interaction avec l'activité d'entités de la Compagnie.
- Passionnés à titre individuel par l'histoire, le patrimoine, les valeurs, la résonance AF en France et à l'International.
- Conjoint(e)s, compagnes-compagnons, veuves-veufs des précédents.

Gageons que beaucoup nous rejoignent progressivement ; prenons appui sur les atouts consolidés au long de 70 ans de vie associative, et développons ensemble une communauté étendue, forte, ouverte !

- Pierre Girault, Secrétaire Général

Votre engagement citoyen

3 887 enveloppes reçues au titre de l'élection des administrateurs – le nombre le plus élevé de toute l'histoire de l'ARAF ; un taux de participation de 60 % - le pourcentage record aussi.

Ces deux données, révélées durant l'Assemblée générale du 7 juin, traduisent le niveau exceptionnel de l'intérêt que vous, adhérentes et adhérents à jour de cotisation, avez manifesté pour le scrutin interne de renouvellement de la gouvernance de l'organisation, autrement dit du Conseil d'administration.

Grand merci de vos implication démocratique et engagement citoyen !

Résultats : les candidats Bernard Bazot, Sylvain Denis, Isabelle Lenoble, André Reich, Marie-Françoise Scalabrino, Jean-Claude Vadel, sont élus, avec entre 3 835 et 3 853 voix, des scores très homogènes par conséquent.

Félicitations à chacune, chacun et bienvenue en particulier aux nouveaux membres du CA, Isabelle Lenoble et Jean-Claude Vadel !

À noter que, parmi les sièges d'administrateurs, la proportion de ceux occupés par des représentants de la communauté d'origine PN atteint maintenant 25 %.

D'autres consultations portaient sur les contenus du rapport moral du Secrétaire Général et du rapport financier du Trésorier général, tels que communiqués via le numéro d'avril de **PRÉSENCE**, et complétés par des précisions actualisées, fournies en AG.

Là encore, vous approuvez sans ambiguïté les synthèses présentées, avec 2 220 voix favorables sur 2 225 suffrages exprimés pour le



rapport moral, et 2 215 sur 2 225 pour le rapport financier.

Il convenait de se prononcer en remplissant le verso du bulletin dédié à l'élection CA au recto. Et c'est probablement ce qui explique la quantité moindre de votes explicites en l'occurrence...

Tout cela va permettre de conforter, consolider le plan d'actions 2022 de notre association. Plan enrichi d'ailleurs par les apports des Délégués Régionaux dans la logique « Avançons ensemble ! », et caractérisé par une répartition des fonctions

associées au sein du Conseil d'administration... partagée et validée lors de la séance post-AG du 8 juin.

Résultats financiers

Les résultats de l'exercice 2021 ont été publiés dans le numéro 208 de **PRÉSENCE** (avril 2022). Rappelons qu'ils se traduisent par un excédent de 8 680 €.

Les estimations pour l'exercice en cours laissent espérer une inversion de tendance de nos recettes d'adhésions (de +2 à +5 %) face à une augmentation de nos charges courantes, compte-tenu de la reprise progressive de nos activités.

À ce stade, nous prévoyons pour cet exercice un léger déficit hors dépenses exceptionnelles liées au 70^e anniversaire de l'ARAF.

La poursuite de la bonne tendance des adhésions permet d'espérer un retour à l'équilibre l'an prochain, avec toutefois une inquiétude liée à l'inflation.

● Bernard Bazot,
Trésorier général



L'organigramme des fonctions centrales de l'ARAF

Présidents honoraires

Gérard de Feraudy, Philippe Hache, Harry Marne

Administrateurs membres du bureau statutaire



Bernard Bazot
Trésorier général
et administrateur AGE



Pierre Girault
Secrétaire général



Alain Guétrot
Président



Jean-Michel Moutet
Vice-président



Annie Bressange
Coordonnatrice
des régions

Autres administrateurs



Bernard Allegro
Référént
reporting



Alain Bardi
Animateur Projet
ARAF-MNPAF



Jean Chassaing
Premier Vice-président de la MNPAF
et Coordinateur Mutuelle AF et FNAR



Sylvain Denis
Référént réforme
des retraites



Harry Marne
Référént CRAF



Henri Millot
Délégué solidarité
et proximité



Isabelle Lenoble
Chargée
d'animations PN



Isabelle de Ponsay
Déléguée élargissement de
la communauté et actions
de promotion



Bernard Pourchet
Référént histoire
et patrimoine



André Reich
Représentant ARIT
et Président ACVG



Marie-Françoise Scalabrino
Représentante Amicale UTA



Christiane Taranoff
Chargée des questions PN



Jean-Claude Vadel
Représentant
COMINAC

N. B. : Aude Rimbaud, Responsable de la Communication, a vocation à rejoindre le Conseil d'administration (position retenue à l'unanimité des administrateurs lors de la séance post-Assemblée générale du 8 juin dernier).

Bénévoles

Accueil: J-L. Boël, G. Buffat, C. Faisandier, C. Mignon, I. de Ponsay, E. Roy, D. Usciati, J-P. Vidal - **Régions:** J-L. Boël - **Calculs retraite:** J-P. Bordet, P. Dubois, J-J. Esnard, H. Etchegaray, R. Le Goff - **Voyages:** J. Druet - **Gestion adhérents:** A. Bressange, C. Fontaine - **Support Assoconnect:** P-J. Dalbigot, J. Lavaud, J-C. Pouilly - **Assistance bureautique:** M. Hoche, M. Cobessi - **Projet refonte S. I.:** JC Démiass - **Comptabilité:** R. Simonet - **Vérificateur aux comptes:** J. Bazin

Intervenants stages retraite AF

PS: A. Bardi, J-P. Bordet, A. Bressange, P. Buthiaux, J. Chassaing, J. Druet, P. Dubois, J-J. Esnard, P. Girault, J-M. Minck
PN: C. Taranoff, J. Roger, I. Lenoble

Équipe de rédaction de la revue « PRÉSENCE »

A. Rimbaud, B. Bazot, A. Bressange, J. Cruzel, S. Denis, P. Girault, A. Guétrot, I. Lenoble,
H. Marne, H. Millot, I. de Ponsay, B. Pourchet, C. Taranoff

Vous êtes les bienvenus à l'ARAF



Vous êtes toujours nombreux à nous rejoindre, de tous horizons PNT, PNC, PS pour élargir la communauté de l'ARAF. Depuis début janvier, vous êtes 190 à nous avoir rejoints ! Merci à toutes et tous. La liste ci-après est arrêtée au 14 juin 2022.

Personnel au sol

M^{ME} BERNADETTE ANDRE
 M^{ME} JEANNE ASSADOURIAN
 M. PHILIPPE BARACASSA
 M. MICHEL BASTIEN
 M. BRUNO BEQUET
 M. PATRICE BIJEARD
 M. PAUL BRONDISINO
 M^{ME} MURIEL CARISTAN
 M. LUC CARLIER
 M^{ME} CHRISTINE CHAMBRIN
 M^{ME} JEANNE CHEMAKHINE
 M. RAPHAËL CORBEL
 M. BERNARD COZANET
 M. DENIS CROCI
 M^{ME} DENISE DALMASSO
 M. BRUNO DAUCHEZ
 M. ERIC DUTHIL
 M^{ME} SYLVIE EPIE-TOLMER
 M. LAURENT ESNAULT
 M^{ME} VÉRONIQUE FERREIRA
 M. JEAN-JACQUES MANUEL FRECHIN
 M. ALAIN GAILLOCHON
 M. MICHEL GILANT
 M^{ME} CHRISTINE GODDE LAROIX
 M. FREDERIC GOZILLON
 M^{ME} VÉRONIQUE GUIGNARD
 M^{ME} JANINE HENRY
 M^{ME} SYLVIE HORN
 M. JACQUES JALAGUIER
 M^{ME} ELIANE KARPELTZEFF
 M. PATRICK LAMOLE
 M. JEAN LATTY

M^{ME} STELLA LEMARIE
 M^{ME} CHRISTINE LE SQUEREN
 M. JACKY LOUIS
 M^{ME} DOMINIQUE MARTIN
 M. JEAN-MARC MELANDRI
 M. FREDERIC MICHELLET
 M. CLIFFS MICINTHE
 M^{ME} MARIE-CATHERINE MIGNOT
 M^{ME} SOPHIE MULLER
 M. JEROME MUSQUIN
 M^{ME} SYLVIE NENOT
 M. ANDRÉ ONFROY
 M. JEAN-PIERRE PERETTI
 M. ROBERT PERITO
 M. JEAN-MARIE PIJUAN
 M^{ME} PIERRETTE POLLONI
 M^{ME} ANNE-MARIE PRUNEAU
 M. JEAN-PIERRE RABAULT
 M. PIERRE RESSANT
 M^{ME} AUDE RIMBAUD
 M. YVES ROHAULT DE FLEURY
 M. PIERRE RUDEL
 M^{ME} MARYSE SARFATI CANGELOSI
 M^{ME} JOSIANE SCHAACK
 M. EUGÈNE TECHEC
 M^{ME} LAURENCE TINNEFELD
 M. MARC VALLET
 M^{ME} LAETITIA VERDY
 M^{ME} GHISLAINE ZOCCOLA

Personnel navigant commercial

M^{ME} FRANÇOISE BEAUCHAMP-VANRULLEN
 M^{ME} MONIQUE BIASIBETTI

M^{ME} ANNE ANDRÉE DUCAUROIX-GOFFART
 M^{ME} VÉRONIQUE DUBOURG
 M^{ME} ANNE-CLAIRE GARNIER
 M^{ME} MARTINE GASTAUD
 M. JACQUES LAPORTERIE
 M^{ME} GHISLAINE MABILLAT PERRET
 M. LOÏC POIRIER
 M^{ME} ELISABETH SCHWEIGER
 M^{ME} MARIE MICHÈLE SOLLACARO
 M. LAURENT THEUX BERUCQ
 M^{ME} EDWIGE THEVENET
 M. ALAIN VERRIER

Personnel navigant technique

M. BERTRAND BAYART
 M. CHRISTIAN BOUCHET
 M. STEPHAN CADOUX
 M^{ME} DANIELLE PROJETTI
 M. ERIC THELLIER

Conjoints d'adhérents

Leurs conjoints étaient nos adhérents ; ils et elles ont choisi de rester avec nous, nous les en remercions.

M^{ME} FRANÇOISE FERRARI
 M^{ME} DOMINIQUE GIAMPICCOLO
 M. EMILE PAUL HUG
 M^{ME} CLAUDINE LAURIERE
 M^{ME} KENZA PASSAUT
 M^{ME} SUZANNE PAULHAC
 M^{ME} FRANÇOISE RAYNAL
 M^{ME} EDITH SORET
 M^{ME} ANNETTE VAN DEN BERGUE-COURNAULT

Même Président, nouvelles politiques ?

Le président de la République a été réélu et il a promis de changer de méthode. Acceptons-en l'augure. En attendant, nous devons lui rappeler ce que nous attendons.

Retraites : prendre en compte les situations individuelles

Le dossier des retraites semble mal engagé. Si l'objectif de la FNAR et de la CFR - la création d'un système universel - semble inaccessible, un resserrement des systèmes, trop nombreux et parfois inéquitables peut être envisagé. L'augmentation de l'espérance de vie doit conduire, pour des raisons d'équilibre des régimes, à repousser l'âge du départ en retraite, la Confédération Française des Retraités considère cependant particulièrement injuste de reculer l'âge légal s'imposant à tous, qui méconnaît la diversité des situations individuelles. Seule la prise en compte de la durée de carrière, nombre de trimestres cotisés, permet de tenir compte d'une entrée plus ou moins précoce dans la vie active et de l'usure de l'organisme qui résulte de certaines activités. Quant à l'indexation, la méthode actuelle basée sur l'inflation passée est pénalisante en cas de variation brutale de l'inflation ; un coup de pouce est prévu payable à partir d'août prochain. Par ailleurs, la CFR demande l'harmonisation des conditions de versement des pensions de réversion au conjoint survivant lors du décès du titulaire. Les conditions actuelles d'âge et de revenus, différentes d'un régime à l'autre, entraînent des inéquités flagrantes.



Santé : focus sur l'isolement

Concernant la santé, nous demandons une amélioration de l'accès aux soins, en particulier pour les personnes isolées. La FNAR s'est engagée avec force ces dernières années pour la démocratie et la représentation des patients car la santé constitue bien sûr une préoccupation majeure pour les retraités. Rappelons que la Mutuelle Nationale des Personnels Air France est une des seules et rares mutuelles qui asso-



cient les retraités à la gestion de leur complémentaire santé. C'est un modèle que nous devons défendre.

Autonomie : la FNAR poursuit le combat en faveur d'une Loi

Enfin, la CFR a aussi interpellé le Président réélu sur l'importante question de l'autonomie des personnes âgées. La loi promise depuis 20 ans sur ce sujet se confronte sans cesse à l'obstacle supposé des besoins de financement. La succession de bricolages mis en place n'a rien résolu, et la crise sanitaire a rendu les difficultés encore plus criantes. Les messages que nous portons dans les organismes nationaux (Haut conseil de la famille, de l'enfance et de l'âge, Conseil de la Caisse nationale de solidarité pour l'autonomie), et départementaux ne sont que partiellement entendus. Nous exigeons que la loi tant attendue soit enfin préparée puis votée, qu'elle traite des problèmes de gouvernance (le partage de responsabilités entre l'État, les Agences régionales de santé et les départements est extrêmement confus) et que l'on consacre enfin un budget décent à l'accompagnement des retraités fragiles et vulnérables. Ce sera notre combat dans les mois qui viennent. Nos représentants et nous-mêmes faisons entendre ces messages au Président, dans de nombreux cercles ainsi qu'auprès des législateurs. C'est en les répétant sans relâche que nous réussirons à faire bouger les lignes.

● Sylvain Denis

Représentant de l'ARAF à la FNAR



Point Retraites PS

AIRFRANCE

+ 1,05 % au 1^{er} avril 2022
(moyenne arithmétique des augmentations
Sécurité sociale 1,1 % et ARRCO 1 %)

S'agissant d'une revalorisation, la valeur de la pension CRAF brute ne peut pas diminuer. Elle a bien augmenté tous les ans au 1^{er} avril, ces 5 dernières années. Les éventuelles hausses ou baisses du montant de la pension nette versée sont fonction de l'application des mesures sociales ou fiscales qui s'appliquent à tous (cotisations prélèvements de l'impôt à la source).

RETRAITE COMPLEMENTAIRE
agirc - arrco

+ 1 %

au 1^{er} novembre 2021

Cnav Retraite & Action sociale
Sécurité sociale

+ 1,1 %

au 1^{er} janvier 2022
(rétroactif à fin Février 2021)

La CRAF en chiffres

Adhérents

Allocataires et droits différés

- 4,4 %

31/12/21 :
24 172 adhérents
31/12/20 :
25 274 adhérents

Allocataires

13 957



6 939 femmes
Âge moyen
82,6 ans



7 018 hommes
Âge moyen
79,1 ans

70,2 % Pensions directes
29,8 % Pensions de Réversion



Sur les 115 personnes ayant plus de 100 ans, 89 sont des femmes, dont 75 allocataires de pensions de réversion et 23 allocataires de pensions directes et 26 sont des hommes.

Droits différés

10 215

Actifs présents
ou ayant quitté
la Compagnie.

Montant des prestations mensuelles
au 31 décembre 2021

Montant moyen des pensions directes :
315 € (319 € en 2020)

Montant moyen des pensions de réversion :
316 € (315 € en 2020)

● Harry Marne

21^e Assemblée générale de AGE
La plateforme européenne de personnes âgées

Cette Assemblée générale s'est tenue le 7 juin 2022 en visio-conférence depuis Bruxelles, réunissant plus de cinquante participants.

Outre les points statutaires classiques d'une AG, approbation des comptes rapports et quitus (nb : il n'y a pas de modification notable du Comité Exécutif) on peut retenir :

Les points notables

• Que les adhésions repartent à la hausse après le départ de 8 des 12 membres britanniques (les autres sont restés comme observateurs) avec une bonne répartition à travers l'Europe – voir infographie-

• Que la préoccupation principale « *post covid* » reste l'accès aux soins et la non-discrimination des personnes âgées, en liaison étroite avec la Commission (« *EU Care strategy* » impulsée par M^{me} Van der Leyen).

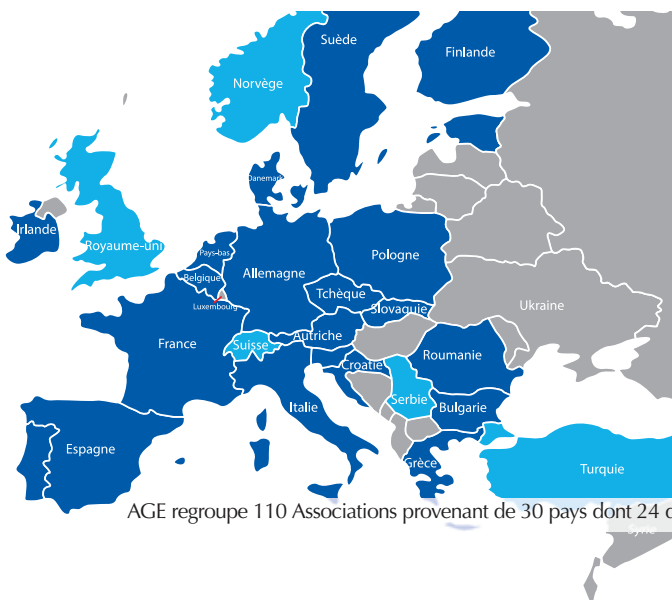
• Autre préoccupation, être plus près du terrain avec la réorganisation des « *task*

forces » en 4 groupes de travail avec des équipes réduites et professionnalisées :

- dignité et santé dans le vieillissement ;
- environnement adapté en particulier quant à la numérisation ;
- emploi et citoyenneté active (bénévolat) ;
- garantie des revenus et inclusion sociale.

En conclusion une « *raison d'être* » renforcée par les conséquences de la pandémie et les tensions internationales.

● Bernard Bazot
Administrateur de AGE Europe



CRPN : des réserves confortables malgré une année 2021 toujours sous le signe de la pandémie

La CRPN avait affiché pour l'année 2020 un des pires résultats depuis sa création en 1952.



Le déficit technique (différence entre les cotisations reçues et les prestations versées majorées des coûts de fonctionnement) s'était fortement creusé et n'avait pu être compensé par le produit des réserves comme lors des années précédentes, obligeant à puiser dans leur capital.

Ceci s'était traduit par une baisse de 250 M€ de la valeur vénale des réserves, celle-ci étant passée de 5,5 Md€ au 31 décembre 2019 à 5,25 Md€ au 31 décembre 2020.

Pour l'année 2021 le déficit technique est resté élevé, mais il a été largement compensé par le produit des réserves, ce qui a permis à leur valeur vénale de s'établir à 5,5 Md€ au 31 décembre 2021, retrouvant ainsi son niveau de fin 2021.

Le tableau ci-dessous met en évidence l'évolution des résultats lors des années 2020 et 2021, en prenant comme référence l'année 2019 qui était la dernière année non impactée par la covid-19 et marquée par une solide reprise du transport aérien, hélas rapidement entravée par la pandémie.

Une trésorerie préservée

Par rapport à 2020, les cotisations augmentent à 392 M€ grâce à la hausse de l'activité des navigants, mais pâtissent toujours du fait que les indemnités de chômage partiel versées par l'état ne sont pas soumises à cotisations. Sur ces 392 M€ de cotisations, 174 M€ ne seront versés qu'en janvier 2024, la CRPN ayant facilité ce report de paiement afin

d'aider les compagnies à préserver leur trésorerie.

Les prestations augmentent sensiblement à 731 M€ et supportent, en année pleine, les liquidations initialisées fin 2020 et début 2021 consécutives aux plans de départ des compagnies aériennes.

Au total, le régime des navigants voit son déficit technique se creuser à 353 M€.

Grâce à la performance des réserves, ce déficit technique a pu être largement épongé.

Les réserves, qui s'élevaient à 5,25 Md€ au 1^{er} janvier 2021, ont dégagé 203 M€ de produits au cours de l'année 2021 en valeur comptable.

Or ce résultat comptable ne reflète qu'une partie de la performance des réserves car il n'intègre pas les plus-values latentes (c'est-à-dire les plus-values qui seraient réalisées si les valeurs mobilières et immobilières des réserves étaient vendues).

En les intégrant on obtient un montant nettement supérieur pour la performance réelle des réserves, qui non seulement vient combler le déficit technique mais permet aussi aux

	2019	2020	2021
Cotisations	552 M€	371 M€ (dont 150 M€ ne seront versés qu'en janvier 2024)	392 M€ (dont 174 M€ ne seront versés qu'en janvier 2024)
Dépréciation cotisations (Aigle Azur et XL Airways)			4 M€
Prestations	641 M€	675 M€	731 M€
Coûts de fonctionnement	9 M€	9 M€	10 M€
Résultats du régime	-98 M€	-313 M€	-353 M€
Produits des réserves après impôts (en valeur comptable)	694 M€	247 M€	203 M€
Résultats global CRPN (en valeur comptable)	596 M€	-66 M€	-150 M€
Réserves (valeur vénale)	Au 31/12/2019 5,5 Md€	Au 31/12/2020 5,25 Md€	Au 31/12/2021 5,5 Md€



réserves de retrouver leur montant vénal prépandémique au 31 décembre 2019 de 5,5 Md€ (voir tableau page ci-contre).

D'un point de vue strictement comptable, le résultat global de la CRPN qui ne prend pas en compte les plus-values latentes est négatif de 150 M€. Le panorama des compagnies aériennes affiliées à la CRPN a lui aussi évolué au cours de l'année 2021. De nombreuses lignes exploitées par HOP ayant été transférées à Transavia, Transavia est devenue la deuxième compagnie après Air France en termes d'actifs cotisants et

de cotisations versées à la CRPN et devance désormais Easyjet.

Quelles perspectives pour l'année 2022 ?

La reprise du transport aérien en 2022 ainsi qu'un nombre de liquidations de retraite en forte diminution au cours de l'année 2021 devraient permettre à la CRPN de retrouver progressivement une trajectoire financière se rapprochant de la normale, mais qui sera encore impactée par le non-assujettissement aux cotisations du chômage partiel, prévu perdurer jusqu'à fin 2022.

Cette année 2022 sera aussi marquée par la préparation des prochaines élections CRPN.

Le mandat des administrateurs représentant les affiliés à la CRPN se terminera dans un an, en juin 2023, et des élections interviendront durant le deuxième trimestre 2023 pour déterminer la nouvelle composition du Conseil d'administration.

Les navigants retraités y seront représentés par 3 administrateurs.

Les discussions fin 2021 au sujet de la revalorisation des pensions des navigants retraités ont montré l'importance jouée par les associations de retraités, dont l'ARAF, pour la défense des intérêts des retraités, à la différence des organisations syndicales dont les instances, composées essentiellement d'actifs, sont plus préoccupées par la défense des intérêts des actifs.

L'ARAF en est particulièrement consciente et continuera à présenter des candidats à ces élections dans l'intérêt des navigants retraités selon des modalités qui seront définies au cours des prochains mois.

Nous vous tiendrons bien sûr informés de l'organisation de ces élections qui, au vu de l'importance qu'elles revêtent, nécessiteront une forte participation des navigants retraités au scrutin.

● Jean-Michel Moutet,
administrateur CRPN



Résultats 2021 et perspectives de la mutuelle Air France MNPAF

Malgré la très lourde crise épidémiologique et économique que nous avons connue, et dont nous ressentirons encore les effets pour de nombreux mois à venir, la MNPAF maintient ses grands équilibres, grâce à sa gestion prudente et innovante.



Les effectifs ouvrants-droits moyens sont de 82 269, en baisse de -5.1 % pour les contrats collectifs (salariés), en lien avec les plans de départs d'AF et HOP en particulier ; les adhérents individuels, retraités pour l'essentiel, n'ont connu une croissance que de +1.5 %, solde des arrivées de nouveaux retraités et de décès en légère hausse pour cause de pandémie.

Une fierté : des taux de frais généraux maîtrisés

Le chiffre-clé à retenir, et notre plus grande fierté, est que le taux des frais généraux de la mutuelle est de 8 %, à comparer aux frais de gestion beaucoup plus élevés des autres mutuelles, des institutions de prévoyance et des assurances privées, nos concurrents

Altitude 300, 350 et 400, complétées par Pass santé ville et hôpital. C'est ce que vos représentants de la liste l'ARAF ont obtenu par leurs actions. C'est le bon moment pour s'en rappeler quand certains s'apprêtent à prendre une semi-retraite en quittant le Conseil d'administration de la mutuelle.

Un équilibre précaire

Toutefois, nos équilibres en 2021 et 2022 sont désormais précaires, avec les déficits importants enregistrés sur les contrats collectifs, les cotisations unitaires ont baissé avec les temps partiels et les périodes de « portabilité » durant lesquelles la mutuelle est dans l'obligation jusqu'à une année, de payer les prestations sans recevoir ni cotisations de l'ex-salarié au chômage, ni participation de l'employeur. La renégociation du contrat Air France à compter de 2023 devra permettre de remonter la pente, mais pourrait se traduire par des modifications à la baisse du contrat de base, qui est la souche de



Aussi les ouvrants-droits individuels représentent-ils 43 % de l'effectif total au 31 décembre 2021.

La mutuelle s'engage donc durablement dans un environnement plus ouvert, ce qui l'oblige plus que jamais à rechercher l'excellence.

Le total des cotisations appelées TTC est de 118,9 M€, en baisse de plus de -2 %.

dans le domaine de la complémentaire santé ; leurs coûts de gestion et de distributions se situent entre 14 % et plus de 30 % !

Être une mutuelle pas « chère » veut d'abord dire payer le moins possible pour la gestion, mais aussi offrir un choix de couvertures raisonnables, c'est le cas avec

HERRERO

DÉMÉNAGEMENTS - GARDE-MEUBLES

M. PEREZ-HERRERO Chef d'Entreprise

12, rue du Mas Provedo - 66380 PIA

Tél. : 04 68 67 94 11 - Port. : 06 08 23 97 23

*Déménagements
Toute distance*



www.herrero-demenagements.com

notre option historique Altitude 350. Le déficit technique cumulé sur le contrat de base risque de dépasser les dix millions. Des rectifications s'imposent donc.

Le « 100 % santé » est plutôt porteur de coûts supplémentaires en ce qui concerne le dentaire, et a contribué à populariser les prothèses auditives, tandis que le succès est plus mitigé chez les opticiens, dont beaucoup ne jouent pas le jeu ; il ne faut pas avoir peur d'EXIGER les produits 100 % santé qui sont de bonne qualité !

Il faudra suivre cette évolution de près, et adapter le cas échéant nos niveaux de garantie offerts avec la gamme Altitude. Restera comme d'habitude à chacun de s'adapter et de choisir en fonction de ses besoins.

Nous en reparlerons en temps utile.

● **Jean Chassaing**
Premier Vice-Président
de la Mutuelle



Changements au Conseil d'administration de la MNPAF

Deux membres éminents de l'ARAF ne demandent pas le renouvellement de leur mandat et quittent définitivement le Conseil d'administration de la Mutuelle, tout en restant bien sûr membres de l'Assemblée générale. Il s'agit de Jean-Pierre Bordet, président du Fonds Social, et au conseil depuis 2007, et Jacques Bazin, Trésorier général adjoint, membre du conseil depuis 2006, et ancien président du comité d'Audit. Tous deux ont largement mérité notre reconnaissance pour le travail accompli ; les résultats sont là pour le souligner ! Ils suivent, deux ans après, les départs de Sylvain Denis et Alain Bardi. Le Conseil d'administration de la Mutuelle est composé de 24 membres se renouvelant désormais par tiers tous les deux ans, dont les membres de l'ARAF suivants : Françoise Martin, Jean Chassaing, Christian Lahccen, Rémy Levasseur et le tout nouveau Pierre Girault à qui nous souhaitons une longue carrière mutualiste.

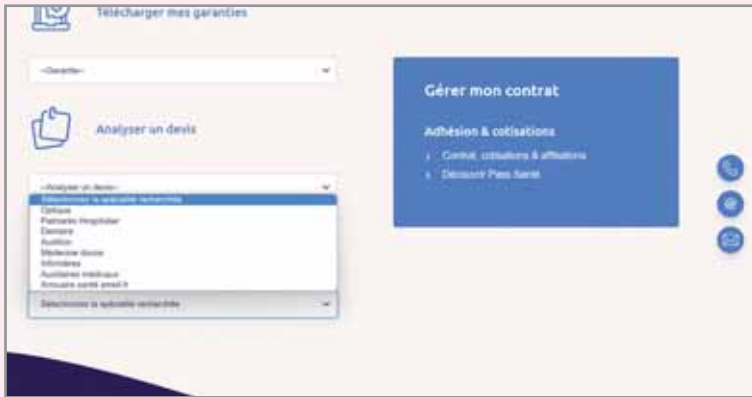
Rappelons que de nouveaux bénévoles sont souhaités pour, entre autres, préparer les échéances du renouvellement du tiers du Conseil en 2024 et de l'Assemblée générale de la MNPAF en 2025. Manifestez vous auprès des instances de l'ARAF, ou à mnpaf@araf.info.

Le moteur de recherche : à consommer sans modération !

Comment bien utiliser les fonctions « recherche » sur le site internet de la MNPAF.

Vous devez entrer dans votre espace adhérent, avec votre identifiant et mot de passe habituel.

Il ne vous reste plus qu'à choisir une option dans le menu déroulant **professionnel de santé**.



Avec l'option **Ameli.fr**, vous pouvez trouver des médecins suivant leur types et régime avec ou sans dépassement :



Et voilà à Nice les professionnels radiologues sans dépassements :



Par exemple, si vous cherchez **médecine douce**, Santéclair vous propose des options :



Exemple avec radiologie :



Usez et abusez de ces outils : choisir, c'est aussi bien se soigner !

Une règle d'or : la prévention

C'est bien sûr une évidence, mais elle vaut la peine d'être rappelée : en matière de santé, la détection anticipée d'un problème en devenir est cruciale pour son traitement futur.

C'est pourquoi la médecine s'attache de façon croissante à chercher des « signaux faibles », qui permettent des diagnostics de plus en plus précoces. C'est le cas par exemple dans l'imagerie, qui utilise de savants algorithmes. C'est aussi le cas pour des choses aussi simples que de mesurer le taux d'hémoglobine glyquée, à la recherche d'un diabète, de TSH à la recherche d'un dysfonctionnement de la thyroïde ou de PSA pour la prostate, voire une simple mesure de la tension artérielle. Bien d'autres examens sont possibles.

Proposer d'effectuer un « bilan de santé » est une fausse promesse car nul ne peut prétendre dresser l'état de santé d'une personne dans son entièreté. Ce que l'on peut réaliser en revanche est d'anticiper les problèmes de santé les plus probables pour une personne, en fonction de ses antécédents personnels et familiaux et des signes cliniques qu'elle présente. En parallèle, on va chercher ce qui est le plus fréquent épidémiologiquement pour sa tranche d'âge ou son genre. Ainsi pourra-t-on approcher un « bilan médical » ciblé, qui a le plus de chances d'être pertinent pour une personne donnée.

C'est pourquoi nous proposons des « bilans médicaux modulaires » attachés à une fonction (sommeil par exemple), ou à un organe (cœur par exemple), plusieurs modules pouvant être assemblés pour réaliser ce que d'autres appelleront un « bilan de santé ».

Le dépistage ne constitue cependant que la première étape du processus. En effet, c'est bien l'analyse des résultats qui permettra de déterminer un protocole d'action. Traitement médical ou opération sont en effet loin d'être les seules options, la détection précoce de signaux faibles permet de déployer des mesures de prévention de l'aggravation, voire des accompagnements de traitement qui peuvent être plus légers.

L'important n'est pas le bilan en soi, mais bien son analyse et l'utilisation



que l'on en fait. Selon les cas, le recours à un spécialiste permettra d'approfondir une recherche, dès lors qu'un résultat questionne. On entre alors dans la sphère médicale classique. D'autres conclusions pourront conduire à des recommandations d'hygiène de vie, absolument fondamentales.



En effet, les déterminants de la santé sont loin de relever de la seule responsabilité des médecins. Ils sont avant tout entre les mains de chacun ou de sa destinée. Si le rayon d'action est contraint face à un patrimoine génétique, des traces laissées de l'enfance ou des facteurs importants, sociaux, économiques, familiaux, ou environnementaux, il reste toutefois de nombreux domaines sur lesquels on peut agir pour influencer considéra-

blement l'avenir de sa santé. Il s'agit pour l'essentiel de l'activité physique, de l'alimentation, du sommeil, du stress et des addictions à commencer par le tabac.

Notre objet n'est pas de les développer ici, mais d'en souligner l'importance et la place dans la médecine moderne. En effet celle-ci s'efforcera de plus en plus de ne pas être réactive – à savoir attendre la maladie pour agir, mais prospective – à savoir anticiper et prévenir les risques pour ne pas avoir à en traiter les conséquences plus tard.

Pour autant, la prévention ne peut être utile que si elle rencontre le projet de santé d'une personne. Ainsi, aucune action préventive n'aura d'effet sur un fumeur qui ne veut pas arrêter, un obèse qui ne souhaite pas modifier son hygiène alimentaire ou un sédentaire qui préfère se coller à sa télévision. En revanche, discuter avec son médecin de ses points faibles que l'on veut renforcer, et des moyens que l'on veut se donner pour améliorer sa santé permettra de travailler une prévention en santé vraiment utile pour éviter l'apparition de maladies, ou l'aggravation de pathologies existantes.

● Dr Jean-Michel Lichtenberger CMI
Dr Jean-Pierre Donne

Des alliances en or

Le point sur nos alliances avec Patrick Roux, Directeur des Alliances Air France-KLM.

Les alliances avec d'autres compagnies aériennes offrent plus de destinations et de fréquences, consolident et renforcent notre présence sur des marchés stratégiques. La palette des partenariats est vaste (du plus local au plus global, de la simple coopération opérationnelle à une coopération beaucoup plus développée) avec comme dénominateurs communs un bénéfice pour nos clients et un retour sur investissement pour les partenaires.

Revue de détail

Partenariat de base, l'interline nous donne la capacité de vendre des billets d'une autre compagnie aérienne, comme une agence de voyages. Puis vient le partage de code, ou code share, où deux compagnies mettent en commun les dessertes d'une même liaison. Il permet de multiplier le nombre de destinations et de fréquences offertes aux clients. Ensuite, c'est l'alliance globale entre compagnies avec le développement des solutions communes pour faciliter le voyage des clients comme SkyTeam et ses 19 membres. Au-delà, il s'agit de coopérations plus spécifiques : création de joint-venture ou coentreprise, échange de capital et, stade ultime, fusion.

Un réseau "joint-ventures" particulièrement équilibré

Le Groupe a développé six joint-ventures qui permettent d'étendre notre présence sur tous les continents. La dernière conclue, la JV transatlantique étendue, assoit notre position sur le marché transatlantique et ouvre grand le marché britannique avec Virgin Atlantic. Les coentreprises sont exigeantes ; elles requièrent l'accord des autorités de concurrence et un fort investissement de chaque partenaire en temps et en ressources. Mais elles offrent nombre d'avantages tant pour les compagnies que pour leurs clients.

“Lorsque nous créons une joint-venture avec un partenaire, nous nous accueillons réciproquement dans la maison de l'autre. C'est très puissant et efficace. Chacun profite de la force de l'autre sur son marché naturel.”

Patrick Roux, directeur des Alliances Air France-KLM



Ceux-ci bénéficient de plus de destinations, de fréquences plus nombreuses, mieux coordonnées, de délais de correspondance réduits et de services fluides dans le monde entier. Les programmes de fidélité sont renforcés et complémentaires.

L'expérience de voyage est cohérente, quelle que soit la compagnie choisie. Et pour les clients Entreprises, un seul contrat couvre toutes les compagnies partenaires, ce qui permet d'augmenter considérablement notre puissance commerciale. ●

Stratégie d'alliances

Le développement des alliances accroît les bénéfices pour les compagnies comme pour les passagers.



LA JOINT-VENTURE TRANSATLANTIQUE ÉTENDUE EN CHIFFRES

13

milliards d'USD de chiffres d'affaires annuel (20 % du CA d'AF-KL, 35 % du CA d'Air France)

23 %

du marché de l'Atlantique Nord

340

vols transatlantiques par jour

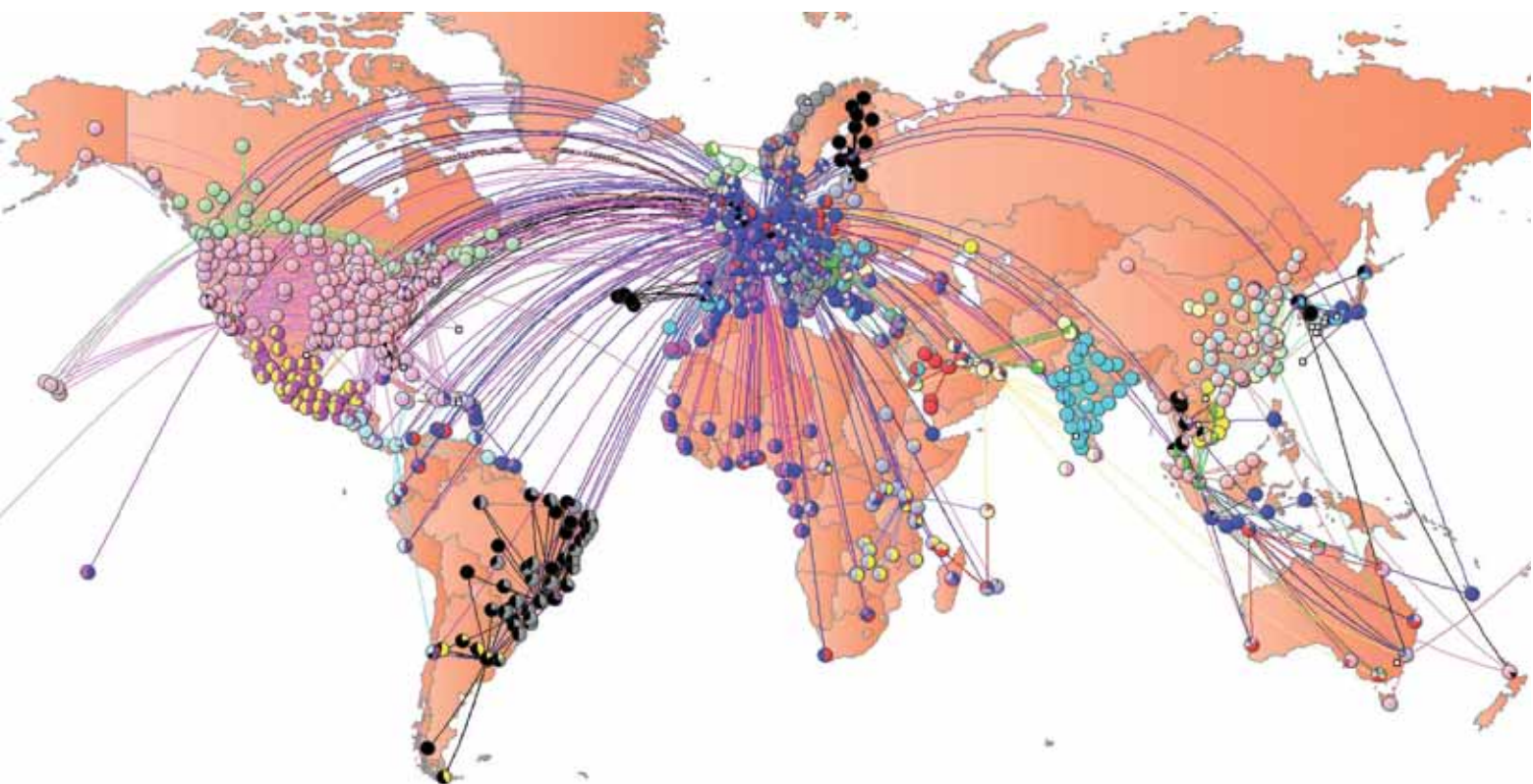
* Données 2019

Destinations opérées par Air France- KLM

1750 vols/jour au programme été 2022



Grâce au Code Share : 4X plus de destinations, 5X plus de fréquences !



Quizz 70 ans de l'ARAF

À l'occasion de son anniversaire, l'ARAF vous propose 52 questions pour revenir sur quelques grandes dates et tester vos connaissances générales et aéronautiques tout en vous amusant ! Les réponses se trouvent en fin de page suivante (une seule bonne réponse à la question).

1 | Quelles étaient les escales de la ligne Paris Tokyo en Constellation ?

- A : ATH, DEL, HAN
- B : ROM, KHI, SGN
- C : BEY, KHI, SGN

2 | Combien d'heures de vol en Constellation pour atteindre TYO en 1952 ?

- A : 42h B : 38h C : 22h

3 | Quel dessinateur illustra les publicités d'Air France en 1952 ?

- A : Peynet
- B : Bezombes
- C : Mathieu

4 | Comment était surnommé le vol Paris NYC ?

- A : le Parisien Spécial
- B : le Parisien Libéré
- C : le Parisien

5 | En quoi le nom d'AIR BLEU symbolise-t-il la poste par avion ?

- A : En référence à la couleur du ciel
- B : En référence à la rapidité d'acheminement comme le pneumatique « petit bleu »
- C : En référence à la couleur du drapeau de la compagnie

6 | À quelle compagnie AF a-t-elle emprunté l'emblème de l'hippocampe en 1933 ?

- A : Aéropostale
- B : Aéromaritime
- C : Air Orient

7 | Que signifiait le sigle CARH créé en 1982 ?

- A : Centre d'aviation régional d'hélicoptère
- B : Centre d'armement et de ravitaillement hôtelier
- C : Comité aéronautique du réseau hôtelier

8 | Quelle est l'année de mise en service du premier B747 d'AF et sur quelle ligne ?

- A : 1970 sur Paris / New York
- B : 1970 sur New York / Paris
- C : 1974 sur Paris / New York

9 | Sur quel appareil a été effectuée la traversée LBG NYC le 1^{er} septembre 1930 ?

- A : Le Blériot XI
- B : Spirit of Saint Louis
- C : « Point d'interrogation » dit « super bidon »

10 | Quand a été inaugurée l'aérogare d'Orly ?

- A : 24 février 1961
- B : 14 juillet 1960
- C : 1^{er} janvier 1961

11 | Quelle aviatrice a réussi l'exploit, le 1^{er} avril 1921, de traverser la Cordillère des Andes, de Mendoza à Santiago ?

- A : Hélène Boucher
- B : Adrienne Bolland
- C : Jacqueline Auriol

12 | Qui était le 1^{er} président de l'ARAF en 1952 ?

- A : Charles Bultel
- B : Henri Le Dallic
- C : Lucien Lafond

13 | Qui était le président lors des 50 ans de l'ARAF ?

- A : Guy Groueix
- B : Gérard de Ferraudy
- C : Harry Marne

14 | Quelles sont les dimensions de Concorde ?

- A : L 62m - Envergure 25,5m
- B : L 65m - Envergure 23,5m
- C : L 58m - Envergure 20,5m

15 | Date du 1^{er} vol d'essai en France ?

- A : 02/03/1969
- B : 01/01/1969
- C : 02/03/1970

16 | Record de vitesse tour du monde Concorde ?

- A : 31h 27m 49s
- B : 30h 46m 32s
- C : 31h 37m 16s

17 | Date du premier vol commercial ?

- A : 01/01/1976
- B : 21/01/1976
- C : 14/07/1976

18 | Parcours du premier vol commercial ?

- A : CDG/ DKR/NYC
- B : CDG/DKR/WAS
- C : CDG/DKR/RIO

19 | Combien de Concorde ont été construits ?

- A : 14 B : 7 C : 20

20 | Temps de vol en Concorde du Paris NYC

- A : 3h30
- B : 3h40
- C : 3h50

21 | Quelle est la vitesse de décollage de Concorde ?

- A : 310 km/h
- B : 250 km/h
- C : 280 km/h

22 | Qui fut le 1^{er} pilote d'essai de Concorde en France ?

- A : Jean Pinet
- B : André Turcat
- C : Fernand Andreani

23 | Comment est surnommée l'aile delta de Concorde ?

- A : Aile de flèche
- B : Aile brisée
- C : Aile gothique

24 | Par qui a été inauguré l'aéroport de CDG le 8 mars 1974 ?

- A : Charles de Gaulle
- B : Pierre Messmer
- C : Georges Pompidou

25 | Quelles sont les dimensions de l'A380 ?

- A : L : 70,6m - Envergure : 64,4m - Hauteur : 19,4m
- B : L : 63,7m - Envergure : 60,9m - Hauteur : 18,5m
- C : L : 72,72m - Envergure : 80m - Hauteur : 24m

26 | Quel est le 1^{er} pilote qui a relié NYC à Paris sans escale et en solitaire ?

- A : Santos Dumont
- B : Louis Blériot
- C : Charles Lindbergh

27 | Qui traversa la Manche pour la première fois en avion ?

- A : Louis Blériot
- B : Roland Garros
- C : Clément Ader

28 | Quel était le surnom de Lindbergh ?

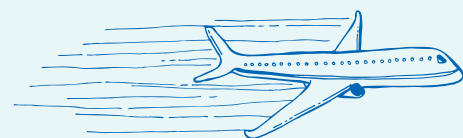
- A : Le Baron Volant
- B : L'Aigle solitaire
- C : Le Baron Rouge

29 | Quel architecte rénove l'agence Scribe en 1957

- A : Charlotte Perriand
- B : Le Corbusier
- C : Andrée Putman

30 | Quel couturier signe les uniformes au début des années 60 ?

- A : Nina Ricci
- B : Christian Dior
- C : Jean Patou





31 | Quelle est l'année de création d'Air Inter ?

- A : 1952
- B : 1962
- C : 1957

32 | Quel fut le premier film passé à bord ?

- A : Viva Maria
- B : Un Américain à Paris
- C : West side Story

33 | Année de l'inauguration de l'aéroport Charles de Gaulle ?

- A : 1970
- B : 1972
- C : 1974

34 | Quel designer intérieur re-décore Concorde en 1993 ?

- A : Andrée Putman
- B : Henri Perrier
- C : Marcel Dassaut

35 | Comment rebaptise-t-on la première classe Air France en 1996

- A : La First
- B : L'Espace 180
- C : L'Espace 127

36 | Quel est le slogan publicitaire de la compagnie en 1999 ?

- A : « Demandez-nous le monde »
- B : « Faire du ciel le plus bel endroit de la terre »
- C : « Gagner le cœur du monde »

37 | Quelle compagnie n'est pas un partenaire de SkyTeam ?

- A : Aeromexico
- B : Korean Air
- C : SAS

38 | Qui fut vainqueur du tour de France ?

- A : Fausto Coppi
- B : Louison Bobet
- C : Roger Rivière

39 | Qui fut champion du monde de F1 ?

- A : Juan Manuel Fangio
- B : Alberto Ascari
- C : Jim Clark

40 | Quel club remporta la coupe de France de football ?

- A : Nice
- B : Marseille
- C : Lens

41 | Quel joueur remporta Roland Garros ?

- A : Franck Sedgman
- B : Ken Rosewall
- C : Jaroslev Drobny

42 | Quel coureur de marathon gagna aux JO d'Helsinki ?

- A : Alain Mimoun
- B : Emil Zatopek
- C : Delfo Cabrera

43 | Quel navigateur traverse l'Atlantique à bord d'un canot gonflable ?

- A : Paul Émile Victor
- B : Eric Tabarly
- C : Alain Bombard

44 | De quand date le démarrage de la démarche HUB ?

- A : 1974
- B : 1985
- C : 1993

45 | Année de l'emménagement du siège social d'Air France à Maine-Montparnasse ?

- A : 1965
- B : 1968
- C : 1970

46 | Quel a été le premier aéroport civil desservant Paris ?

- A : Le Bourget
- B : Orly
- C : Charles de Gaulle

47 | Quelle longueur de piste est nécessaire pour le décollage Concorde ?

- A : 2900 m
- B : 2500 m
- C : 2700 m

48 | Quels étaient les constructeurs de moteurs ?

- A : Olympus
- B : GE
- C : Rolls-Royce

49 | Dans combien de régions l'ARAF est-elle présente ?

- A : 30
- B : 23
- C : 95

50 | Quel était le type avion et l'immatriculation du premier Paris-Mexico le 28 avril 1952 ?

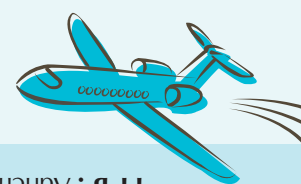
- A : DC3. F-BELO
- B : DC4.F-BBDO
- C : Constellation. F-BAZT

51 | En quelle année fut inaugurée la ligne PARIS SHANGHAI en B707 ?

- A : 1966
- B : 1965
- C : 1964

52 | Quels sont les constructeurs de Concorde à l'origine ?

- A : Sud Aviation et British Aérospatiale
- B : Airbus et Aérospatiale
- C : Sud Aviation et BAE Systems



Envergure : 80m
 Hauteur : 24m
 39 B : Alberto Ascari
 40 A : Nice
 41 C : Jaroslev Drobny
 42 B : Emil Zatopek
 43 C : Alain Bombard
 44 C : 1993
 45 A : 1965
 46 A : Le Bourget
 47 A : 2900 m
 48 C : Rolls-Royce
 49 B : 23
 50 C : Constellation F-BAZT
 51 A : 1966
 52 A : Sud Aviation et British Aérospatiale

12 B : Henri Le Daillic
 13 A : Guy Groueix
 14 A : L : 62m -
 15 A : 02/03/1969
 16 A : 31heures 27 minutes et 49 secondes
 17 B : 21/01/1976
 18 C : CDG/DKR/RIO
 19 C : 20
 20 A : 3h30
 21 C : 280 km/h
 22 B : André Turcat
 23 C : Aile gothique
 24 B : Pierre Messmer
 25 C : L : 72,72m-

11 B : Adrienne Bolland
 10 A : 24 février 1961
 9 C : Point d'interrogation-
 8 A : 1970 Paris New York
 Hôtelier
 et de ravitaillement
 7 B : Centre d'armement
 6 C : Air Orient
 5 B : Comme le petit bleu
 4 C : le Parisien
 3 A : Peynet
 2 B : 38h
 1 C : BEY, KHI, SGN

Réponses du Quiz

Air France actualités

Skyteam Challenge

L'Alliance SkyTeam a organisé le challenge du vol le plus développement durable. Le principe de ce challenge pour les 17 compagnies de l'Alliance inscrites ? Opérer un vol moyen-courrier et un vol long-courrier de la façon la plus respectueuse de l'environnement possible ! Seront récompensées 14 catégories différentes : « le moins d'émissions de CO₂ », bien sûr, mais aussi le « catering le plus responsable », le « tri à bord » pour limiter les déchets, ou encore le « meilleur engagement client ».



L'ensemble des leviers de décarbonation, initiatives et innovations d'Air France sur les deux vols à destination de Montréal et Lisbonne les 3 et 4 mai ont permis la réduction de moitié des émissions de CO₂.

Air France s'est engagée à suivre une trajectoire de décarbonation visant -30 % d'émissions de CO₂ par passager/km d'ici 2030 par rapport à 2019, soit -12 % d'émissions totales.

Business : raffinement et intimité

Un nouveau standard de voyage en Business mêlant raffinement et intimité, à découvrir à bord de 12 Boeing 777-300 dès cet automne.

En constante évolution pour toujours proposer le plus haut niveau de confort, la compagnie revisite son iconique siège tout en courbes et en douceur pour en proposer une version totalement inédite.

Il reprend le concept des 3 « F » : Full Flat, véritable lit plat de près de 2 mètres ; Full Access, chacun dispose d'un accès direct à l'allée et Full Privacy, pour une intimité optimale. Une nouvelle porte coulissante permet de privatiser totalement son propre espace, préservé ainsi du reste de la cabine. Pour plus de proximité lors des voyages à deux, les sièges situés au milieu de la cabine disposent



désormais d'une paroi centrale pouvant s'abaisser simplement. Un vaste espace de convivialité est alors disponible pour profiter du voyage ensemble. Le fauteuil dispose également d'un large écran antireflets Haute Définition 4K de 17,3 pouces, doté d'un casque réducteur de bruit, d'une nouvelle connexion Bluetooth permettant d'utiliser ses propres écouteurs, et de multiples prises.

« Fontainebleau », le premier appareil doté des nouvelles cabines et équipé d'une connexion Wifi s'envolera vers New York-JFK à l'automne.

Une offre de restauration plus responsable

D'ici fin 2022, la compagnie s'engage à proposer sur tous les vols au départ de Paris et dans toutes les cabines, des viandes, produits laitiers et oeufs 100 % d'origine française, ainsi que des poissons issus de la pêche durable. Un plat végétarien sera systématiquement proposé et tous les repas seront intégralement préparés en France. Les menus enfants et bébés

seront quant à eux uniquement élaborés à partir de produits issus de l'agriculture biologique.



La compagnie s'engage par ailleurs dans le recyclage et la suppression de 90 % du plastique à usage unique à bord de ses avions d'ici début 2023. Pour cela, Air France poursuit le développement d'articles de bord éco-conçus fabriqués à partir de matériaux biosourcés tels que la bagasse ou la cellulose. Enfin, lorsque certains articles ne peuvent plus être mis à bord, ils sont offerts à des associations caritatives.

À découvrir sur airfranceact.airfrance.com.

● Sources : l'accent Web

Air France-KLM a annoncé le 14 juin le succès de son augmentation de capital de 2,256 milliards d'euros

L'augmentation de capital a suscité une forte demande de la part des actionnaires existants et de nouveaux investisseurs, pour un montant total de 2,6 milliards d'euros.

Les Etats français et néerlandais ont participé à hauteur de leurs droits, leur participation restant inchangée, réitérant ainsi leur confiance dans les performances d'Air France-KLM.

CMA CGM devient un nouvel actionnaire stratégique de référence avec une participation de 9 % au capital d'Air France-KLM. Le produit net de l'émission sera affecté principalement au remboursement accéléré des aides d'Etat et à la réduction des coûts financiers qui y sont liés, ainsi qu'à la réduction de l'endettement net d'Air France-KLM.

Air France-KLM (la « Société ») annonce le succès de son augmentation de capital avec maintien du droit préférentiel de souscription (le « DPS ») dont le lancement a été annoncé le 24 mai 2022 (l'« Augmentation de Capital »). À l'issue de la période de souscription, qui s'est achevée le 9 juin 2022, la demande totale s'est élevée à environ 2 240 millions d'actions, soit près de 2,261 milliards d'euros. L'opération a été sursouscrite avec un taux de souscription d'environ 116 % :

- 1 831 278 510 actions nouvelles ont été souscrites à titre irréductible, représentant environ 95 % des actions nouvelles à émettre ;
- la demande à titre réductible a porté sur 409 004 428 actions nouvelles et ne sera en conséquence que



partiellement allouée à hauteur de 96 623 592 actions nouvelles.

Le produit brut de l'Augmentation de Capital s'élève à 2 256 millions d'euros (dont 1 611 millions d'euros souscrits en espèces), prime d'émission incluse, correspondant à l'émission de 1 928 millions d'actions nouvelles (les « Actions Nouvelles ») à un prix de souscription unitaire de 1,17 euro.

Benjamin Smith, CEO d'Air France-KLM a déclaré : « Le succès de notre augmentation de capital est une démonstration forte de la confiance de nos actionnaires existants et des nouveaux investisseurs dans les pers-

pectives d'Air France-KLM. Cette opération, qui s'inscrit dans le cadre d'une stratégie plus large de transformation et de réorganisation de notre Groupe, nous permettra de renforcer notre bilan et d'accroître notre flexibilité stratégique. Dans un contexte de forte demande de voyages, Air France-KLM continuera à mettre en œuvre sa feuille de route stratégique axée sur une rentabilité et une durabilité accrues, tout en répondant aux attentes de ses clients, en respectant ses engagements en matière de RSE et saisissant les opportunités qui se présenteront avec la reprise du secteur des compagnies aériennes. »

Impact de l'Augmentation de Capital sur la répartition du capital social

À l'issue du règlement-livraison de l'Augmentation de Capital, le capital social d'Air France-KLM s'élèvera à 2 570 536 136 actions d'une valeur nominale de 1€ chacune. Le tableau ci-contre présente la structure actionnariale d'Air France-KLM une fois le règlement-livraison effectué.

● Sources : Communiqués Air France

	% du capital (après l'augmentation de Capital)	% des droits de vote (après l'augmentation de Capital)	% du capital (au 30 avril 2022)	% des droits de vote (au 30 avril 2022)
Nombre d'actions / droits de vote	2 570 536 136	2 826 884 172	642 634 034	871 090 780
État français	28,6 %	28,5 %	28,6 %	28,1 %
État néerlandais	9,3 %	10,7 %	9,3 %	13,8 %
CMA CGM	9 %	8,3 %	0 %	0 %
China Eastern Airlines	4,7 %	5,6 %	9,6 %	11,4 %
Delta Air Lines, Inc	2,9 %	4 %	5,8 %	8,6 %
Auto contrôle	0,05 %	0,1 %	0,2 %	0,3 %
Autres	45,5 %	42,9 %	46,5 %	37,8 %

Ne pas publier, distribuer ou circuler, directement ou indirectement, aux États-Unis d'Amérique, au Canada, en Australie, en Afrique du Sud ou au Japon. Le présent communiqué constitue une communication à caractère promotionnel et non pas un prospectus au sens du Règlement (UE) 2017/1129 du Parlement européen et du Conseil du 14 juin 2017. - 1 -

Évolution, professionnalisation du métier de Personnel Navigant Commercial des années 1930 à nos jours

Des infirmières volantes, aux barmen, stewards, hôtesses constituant le Personnel Complémentaire de Bord devenu le Personnel Navigant Commercial.

À la fin des années 1920, les premières compagnies aériennes évoluent de l'acheminement de sacs de courrier vers le transport de passagers, avec pour cela des avions plus adaptés que les avions de chasse de la première guerre mondiale.



1935, un des premiers barmen descendant d'un vol avec ses Thermos

Les conditions de vol sont aventureuses : turbulences, bruit, odeur d'huile... La compagnie Boeing Air Transport, future United Airlines, embauche en 1930 une infirmière pour accompagner les passagers, persuadée qu'une présence féminine contribuerait à rassurer les passagers par son charme et pourrait aussi être appréciée en cas de malaise en vol. En France la compagnie Air Union, soucieuse d'attirer des passagers habitués aux transports maritimes ou trains de luxe, emploie sur la Ligne Paris Londres des barmen détachés par les Wagons-lits. Ils embarquent avec un panier contenant des thermos et des sandwiches qu'ils ont eux-mêmes préparés. Le service de repas, un temps expérimenté, est rapidement abandonné, les conditions de vol perturbant le service.

En 1935 avec le développement de vols longs-courriers, essentiellement sur l'Asie, AF recrute 7 barmen majoritairement anglais et de taille et poids jockey. Ils seront par la suite renommés stewards, en référence au transport maritime. L'objectif est d'accueillir, prendre soin des passagers et les accompagner lors des hébergements et repas en escale, les avions ne volant pas la nuit. La fonction commerciale, de représentant de la compagnie à bord prend de l'importance. À la veille de la guerre, l'effectif

est de 30 stewards. L'objectif de la compagnie est de récupérer des passagers habitués aux voyages maritimes, entourés de personnel distingué, attentionné, contribuant au confort et charme du vol.

1946, renaissance AF et mise en ligne des appareils DC4 et Constellation transatlantique. La durée des vols impose un service de restauration en vol. Le voyage devient agréable avec des prestations de service en vol, attirant une nouvelle clientèle. La fonction « *commissariat* » - par analogie avec la Marine - se développe, il faut aussi occuper les passagers. Le personnel est regroupé sous l'appellation de Personnel Complémentaire de Bord.

1946 verra le premier recrutement de 46 hôtesses et de stewards d'origine hôtelière. Parmi les hôtesses, des IPSA ayant servi à bord des avions militaires sanitaires. Diplômées infirmières d'état. Le secourisme devient partie intégrante du métier. Le professionnalisme est renforcé.

Les premiers stages auront lieu dans des propriétés dans le Sud de Paris à Maligny et Monjean, dans une ambiance studieuse d'internat, durant deux mois. Il s'agit d'approfondir leurs connaissances aéronautiques, commerciales et représentatives de la « *classe* » Air France.

En 1954, le Personnel Complémentaire de Bord devient le Personnel Navigant Commercial : reconnaissance du statut de navigant et création en 1955 du **Certificat Sécurité Sauvétage**. Ce diplôme d'état, délivré par le Service de la Formation Aéronautique sous contrôle DGAC, devient obligatoire pour l'exercice de la profession. La France est le premier pays à l'exiger.

Désormais, le métier de PNC - outre sa fonction de service et de représentativité commerciale, prend en compte les impératifs de Sécurité Sauvétage des passagers en cabine. La Sécurité, prioritaire entre dans l'ADN de tous les personnels et services de la compagnie.



Exercice d'évacuation par toboggan

© Collection Musée Air France

Qu'en est-il aujourd'hui ?

Les prérogatives du personnel navigant commercial, connu sous le nom de PNC, répondent désormais à d'autres impératifs. Face à l'augmentation du trafic aérien et à la complexité grandissante des avions, la sécurité est devenue l'impératif absolu.

Des normes strictes sont définies par l'IATA (International Air Transport Association).

Elles sont adaptées au contexte européen par l'AESA, Agence Européenne de Sécurité Aérienne. Enfin elles sont ajustées au niveau national par la DGAC (Direction Générale de l'Aviation Civile).

Qualifications exigées

Tout candidat au métier de PNC doit être majeur et en parfaite forme physique, avoir le niveau BAC, un anglais courant, savoir nager, et surtout, être titulaire d'un CCA (Cabin Crew Attestation ancien CSS, Certificat Sécurité-Sauvetage) reconnu au niveau européen.

Ce diplôme d'état peut être obtenu auprès de l'Institut Mermoz, agréé par la DGAC.

Ce précieux Sésame obtenu, on peut postuler sur le site de la compagnie.

Si la candidature est retenue et la sélection réussie : Bienvenue à Air France !

Formation

La compagnie assure un complément de formation et dispense les spécificités qui lui sont propres à L'AFCA, Air France Crew Academy.

Tous les apprentis PNC suivent la même formation initiale, où se succèdent cours théoriques, machines à enseigner, exercices pratiques, visualisations d'appareils.

Ainsi, les futurs PNC apprennent à ouvrir une porte en secours, mettre en œuvre un toboggan et les équipements de survie, évacuer, combattre différents types de feux...

Des mises en situation dans un simulateur cabine, permettent de maîtriser ces actions qui sauvent, et d'acquérir les automatismes.

On apprend à reconnaître les différents types d'alarmes, ainsi que les différents types de feux avec la boîte à odeurs. La



Exercices d'évacuation - Le toboggan de l'AFCA (Air France Crew Academy)

formation Secourisme familiarise avec les différents malaises, apprend à faire un diagnostic et dispenser les gestes de premiers secours.

On s'exerce au massage cardiaque sur un mannequin, on apprend à utiliser le défibrillateur.

En cas d'urgence vitale, s'il n'y a pas de médecin à bord, il faut savoir dialoguer via les pilotes et le CCO (Centre de Contrôle Opérationnel), avec un médecin du Samu, pour décider de l'ouverture de la boîte docteur ou d'un déroutement.

La Sûreté tient également une place primordiale

L'aviation civile se protège de plus en plus contre les « actes d'interventions illicites ».

Une formation poussée est donc également dispensée sur les marchandises dangereuses, les passagers indisciplinés...

Après cette formation dite « générale », le PNC reçoit une formation spécifique à 1 ou 2 familles d'avions, sur lesquelles il volera principalement. Cette formation approfondie permettra de dire qu'il est « spécialisé » sur cet avion-là et de porter le badge rouge « Sécurité-Safety » lors de ses vols sur cet appareil.

Maintien des compétences

Plusieurs outils sont mis à disposition des PNC afin de maintenir leur niveau de compétences au plus haut.

Chaque PNC dispose ainsi d'un iPad, où toutes les réglementations (euro-

péennes et internationales), toutes les procédures, tous les manuels avions du MSS (Mémento Sécurité-Sauvetage) sont répertoriés en version numérique.

Plusieurs applications permettent également de se mettre en situation et s'exercer, réviser ou poser des questions. Et tous les ans, un recyclage est obligatoire à l'AFCA, appelé « maintenance des compétences ». Ces journées permettent de tout revoir, réfléchir sur les accidents, manipuler les équipements, refaire les exercices.

Air France est pionnière dans de nombreux domaines, ce que démontre l'acquisition en 2004 des simulateurs cabine pour entraîner le PNC, renforcer coordination et communication avec le PNT, afin de gérer au mieux les situations d'urgences.

Elle reste toujours une des rares à posséder un CEET, Cabin Emergency & Evacuation Trainer, et assure la formation sécurité d'autres compagnies.

Ainsi, grâce à cette formation performante, AF allie à ses prestations haut de gamme, une sécurité exemplaire. Elle a été élue cette année compagnie préférée d'Europe. Air France figure au top 10 des meilleures compagnies aériennes du monde, en y étant la 1^{re} compagnie européenne d'après les World Airlines Awards.

Tous nos remerciements à Monsieur Bordeaux, responsable exploitation AFCA/CDG, pour son accueil.

● Isabelle Lenoble,
Bernard Pourchet

Au revoir aux Invalides, 76 ans de bons et loyaux services

Le 15 juin prochain, Air France quittera définitivement l'aérogare des Invalides. Nous retraçons brièvement ici sept décennies de fidèle compagnonnage avec ce bâtiment prestigieux.

La gare des Invalides avant Air France

Les origines du bâtiment

Sans revenir sur l'utilisation du terrain pour diverses constructions édifiées et réaménagées pour les Expositions Universelles de 1867, 1878 et 1889, le bâtiment actuel fut construit spécifiquement pour l'Exposition de 1900, manifestation emblématique de la Belle Époque qui a légué à Paris plusieurs ouvrages remarquables dont le Grand Palais et le Petit Palais.

L'objectif était avant tout de construire une nouvelle gare ferroviaire exploitée par la Compagnie de l'Ouest et la réalisation fut confiée à l'architecte Juste Lisch qui imagina un bâtiment s'inspirant d'une orangerie de style classique (XVII^e et XVIII^e) avec des voies en sous-sol.

La gare fut mise en service le 12 avril 1900, juste à temps pour l'Exposition inaugurée le 15 avril par le Président Emile Loubet !

L'exploitation de 1900 à 1945

En 1908 l'État rachète le réseau à la Compagnie de l'Ouest en difficultés et jusqu'en 1935 la gare assure des services de grandes lignes vers la



Le grand hall, fin des années 40

Normandie et le Grand Ouest ; à partir de cette date, elle devient une gare de banlieue, principalement pour desservir la ligne Paris-Versailles. L'immeuble est racheté par la Ville de Paris en 1937 qui y fait faire des travaux d'aménagement pour l'Exposition Universelle de la même année. Les sous-sols sont également réaménagés, la SNCF n'en gardant qu'un tiers (où circule aujourd'hui la ligne C du RER avec la station souterraine Invalides).

Air France aux Invalides

À la fin de la guerre, en 1945, les infrastructures aéroportuaires de la capitale sont très endommagées. Pour relancer son activité, Air France, dans l'attente de la reconstruction de bâtiments adéquats sur les aéroports, mais aussi pour tenir compte des difficultés d'acheminement depuis le centre-ville, propose une solution innovante : utiliser le bâtiment des Invalides, son grand hall et ses facilités de stationnement et de manœuvre en sous-sol pour y enregistrer ses passagers et les acheminer par car ou par limousine jusqu'aux aéroports.

Via le Ministère des Transports, Air France obtient de la municipalité parisienne une concession pour y aménager une « Aérogare » destinée à accueillir les voyageurs aériens.

Pour conserver l'harmonie de l'Esplanade, aucune transformation n'est apportée à l'extérieur du bâtiment, à l'exception de deux rampes reliant les quais d'embarquement et de débarquement à la rue Fabert.

L'intérieur, par contre, est presque entièrement remanié en y installant comptoir d'accueil, comptoirs de ventes et d'enregistrement et services annexes.



Départ des bus, années 50

Après l'enregistrement, les passagers accédaient au sous-sol par un large escalier et y trouvaient une salle d'attente avec accès aux différentes portes d'où ils gagnaient les autocars les conduisant à Orly ou Le Bourget.

L'aérogare fonctionnera grosso modo sur ce modèle jusqu'en 1961.

L'apogée de l'activité (1957-1961)

Face à la croissance quasi exponentielle du trafic aérien, l'aérogare est complètement réaménagée en 1957 :

Côté sud : outre les 8 unités d'enregistrement (comptoirs, caisses et salles d'attente), 6 comptoirs permettent le préenregistrement jusqu'à 6 heures avant le départ

Côté nord (vers la Seine) : une grande agence de 42 comptoirs de vente répartis entre Long-courriers, Europe et Afrique du Nord, un welcome-service et bien entendu bar, bureau de tabac, kiosque à journaux et diverses boutiques.

En 1961, les Invalides pouvaient traiter 2 millions de passagers/an lorsque l'enregistrement fut centralisé à Orly après l'ouverture de la nouvelle aérogare inaugurée par le général de Gaulle le 24 février 1961, un simple service de bus restant assuré avec un départ toutes les 30 minutes (15 minutes en pointe).



Salle du Conseil d'Administration AF-KL

Une forte activité commerciale et administrative après 1961

Le service de cars est partagé entre les Invalides et la Porte Maillot après l'ouverture de Roissy en 1974 mais la fréquence des rotations vers Orly reste élevée compte-tenu du développement du trafic (ouverture d'Orly Ouest).

Surtout, l'aérogare est réaménagée en 1979 puis en 1990 pour y renforcer l'activité de l'agence, la plus vaste de Paris avec notamment un plateau-affaires.

Elle va également accueillir d'autres services ou partenaires de la Compagnie :

- Le centre de vaccination y est transféré pour quelque temps après le départ du siège de Max Hymans.
- L'antenne parisienne de la Fondation Air France et le Musée Air France - bureaux et boutique - y sont également hébergés.

- Enfin, à la création du Groupe Air France-KLM en 2003, il est décidé d'y établir le siège social avec des bureaux pour la Présidence et la salle du Conseil d'administration.

L'aérogare reste animée grâce également à la présence du café-restaurant Le Transit et du restaurant « *Chez Françoise* » fréquenté par les politiques et les médias.

La fin d'une longue histoire

La Mairie décide de ne pas renouveler le bail d'Air France à l'échéance de juin 2022.

L'agence, après une longue interruption due à la pandémie Covid, ferme définitivement ses portes en septembre 2021.

Le Musée organise son transfert au siège de Roissy-CDG tandis que le siège social sera hébergé dans de nouveaux locaux parisiens, rue du Cirque (8^e).

Ainsi s'achève une longue histoire de 76 ans qui a vu flotter le drapeau d'Air France au-dessus de la grande horloge du prestigieux bâtiment des Invalides, un serrement de cœur certainement pour tous ceux, personnel mais aussi clients et visiteurs qui y ont travaillé ou l'ont fréquenté.

Il nous reste à souhaiter que cet édifice emblématique de notre histoire puisse continuer comme il l'a fait depuis 1900 à contribuer au prestige de Paris et à son rayonnement international.

● Bernard Bazot

Avec l'aimable autorisation du Musée Air France, éléments provenant de l'ouvrage « Histoire brève des Invalides » Jean Signoret et Cindy Beaulieux (2017, éditions Musée Air France)



Départ des bus, fin des années 70

La peinture des avions

Pourquoi certains arborent des carlingues rutilantes et colorées ? D'autres le seul éclat du métal ? Jean Taraboletti, ancien contrôleur division cabine, témoigne des évolutions dans le domaine de la peinture des avions à Air France, au cours des ans.

Jusqu'à la fin de la seconde guerre mondiale, la majorité des avions n'était pas peinte et la tôle nue apparaissait de couleur grisâtre. Dans les années 1950, les appareils récupérables en état ou surplus des armées, tel le Junker, le JU 52, les Douglas DC3, DC4 et le CATALINA, étaient facilement aménageables pour le transport de passagers. Aussi les compagnies aériennes renaissantes s'en portèrent acquéreur.

Ces appareils, comme ceux construits antérieurement, ne portaient pas ou peu de décorations peintes hormis leur raison sociale. À noter cependant que les tôles nues nécessitaient un polissage pour leur entretien, avec une main d'œuvre importante non négligeable.

Une peinture devint alors nécessaire pour plusieurs raisons. D'abord celle de protéger de la corrosion les ailes et le fuselage, ensuite pour distinguer la compagnie d'aviation à laquelle appartenait cet avion, avec l'affichage des couleurs nationales ainsi qu'un sigle de reconnaissance internationale, mais aussi pour une question d'esthétique, de beauté, lorsque les avions évoluent en l'air ou sur les pistes et tarmacs, pour qu'on distingue bien les compagnies les unes des autres.



Dans des passerelles télescopiques, des peintres traitent la dérive et le fuselage

Donc dorénavant, Air France s'affiche avec Pégase ou « l'hippocampe », plus connu des personnels comme la « crevette ».

Les appareils suivants, propulsés par réacteurs, porteront cette même décoration avec en plus une flèche en V sur leurs dérives, symbolisant l'image de la vitesse. Les trois couleurs du drapeau national sont présentes sur les cotés, vers l'arrière du fuselage.

Les caravelles auront de plus le ventre peint en gris.

Arrive l'Airbus A300, qui lui, est livré entièrement peint en blanc et le bleu marine est devenu bleu ciel !!

Cela ne va pas durer, une remise en question de la décoration de la flotte va faire supprimer le drapeau du fuselage, car les trois couleurs apparaîtront dans la décoration des dérives et de leurs gouvernes. Ce sont les quatre bandes bleues obliques de largeurs dégressives avec la bande rouge, que nous connaissons encore aujourd'hui. Avec le lettrage Air France de plus grande taille, cela constitue une belle affiche que chaque passager, comme nous, apprécie de retrouver dans toutes les lointaines escales. À une époque où la compagnie disait avoir le plus grand réseau du monde, notre nouvelle décoration s'avérait bénéfique pour notre image de marque. La décoration est une chose mais elle inclut la pose d'étiquettes techniques et autres, situées sur toutes les parties de l'appareil et constituées de Scotchcalls adhésifs.

Il s'est avéré lors de leur utilisation, qu'il fallait qu'ils soient finement perforés afin de laisser passer les fuites de pressurisation par les rivets, ceci



Travaux lors d'une grande visite (GV)

afin d'éviter des cloques ou bien d'être arrachés durant le vol.

Les lavages des appareils visent à éliminer les salissures remarquables et à restituer l'aspect visuel des fuselages ainsi que leur meilleur aérodynamisme. Il est arrivé que des salissures maculent l'arrière du ventre des fuselages des avions Boeing : cela était dû principalement aux fuites du produit désinfectant des cuves des toilettes de couleur bleue. S'ajoutait à cela le vidage des verseuses avec des reliquats de café, dans les éviers des galleys !!

En tant que contrôleurs dans la division cabine, nous avons pour tâche de surveiller les états extérieurs des avions et ainsi de déceler la naissance des corrosions entre et sur les lignes de rivets des tôles nues. Leur traitement pouvait être effectué lors des grandes visites, tous les quatre ou cinq ans, au

cours desquelles les appareils étaient entièrement décapés.

Avant mise en peinture, étaient posés les marquages et masquées les zones à ne pas peindre, telles que hublots, vitres du poste de pilotage, étiquettes techniques et autres lettrages. Suivait l'application d'une couleur dite primaire d'accrochage et de deux couches croisées de plusieurs centaines de kilogrammes de peinture blanche selon la surface de l'appareil traité. Mais au final, après évaporation des solvants, il ne restait qu'un faible pourcentage de produit sec, qui, néanmoins, augmentait le poids des appareils. Des éprouvettes placées sur la carlingue durant ces opérations permettaient de mesurer l'épaisseur des différentes couches.

Ici deux anecdotes qui ont entraîné les reprises de peinture de deux appareils. Lors du démasquage après peinture,

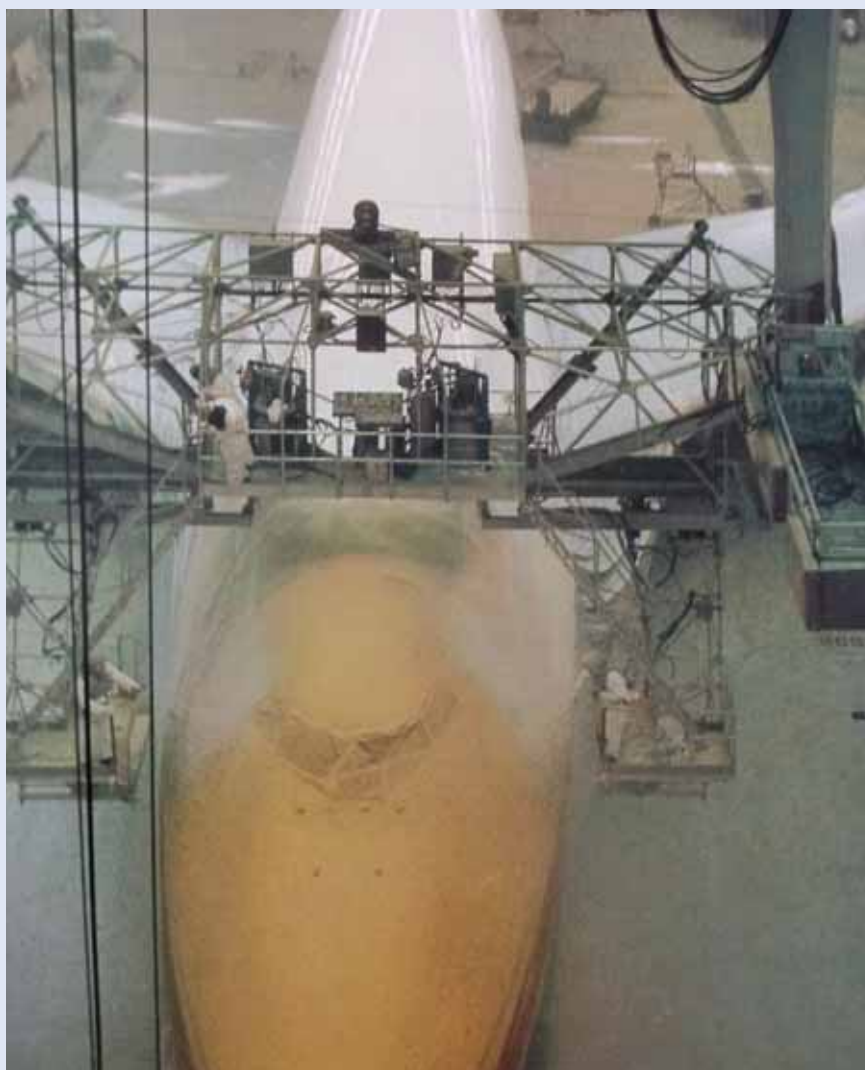
on put lire AIR FRANEC... sur le fuselage en question au lieu d'AIR FRANCE !!!!! L'inversion du E et du C ne pouvait rester en l'état. Autre erreur plus subtile décelée lors de la livraison d'un appareil d'IRAN AIR à son représentant : ce dernier s'aperçut d'une inversion d'un élément de scotchcall du texte situé au dessus de la porte de soute avant du B747 : la sourate devenait ainsi illisible, il fallait y remédier !

Du jour où le tunnel de lavage et peinture fut construit, tous les appareils de la flotte y entraient d'un côté, en sortaient aisément de l'autre, excepté le B747 qui avait son hangar spécialisé. Mais avec l'arrivée de l'Airbus A300, avec sa dérive encore plus haute que les autres, il fallut trouver une astuce pour permettre de le traiter dans ce bâtiment. Un tracteur élévateur spécial placé sous le train d'atterrissage avant, permit de faire suffisamment basculer le fuselage sur l'arrière, pour que sa dérive passe sous l'entrée de la porte coulissante du hangar !!

Concernant les ailes, elles reçoivent des peintures particulières de teinte aluminium. Leur intrados doit toujours porter l'immatriculation de l'appareil pour qu'elle soit lisible du sol à faible altitude par la police de l'air et des frontières.

Aujourd'hui, la qualité des peintures est telle que les réfections sont très espacées voire inutiles, cela d'autant plus que des parties de fuselages sont réalisées en matériaux composites qui ne connaissent pas la corrosion. Mais dans le domaine de l'image et de la décoration il reste toujours matière à recherche et innovation : pour preuve la livrée des appareils partenaires du groupe, Air Charter, JOON, HOP, Transavia...

De par le monde, des compagnies font preuve sur leurs fuselages de choix artistiques variés, fantaisistes et étonnamment très colorés. Voir notre belle « crevette » s'élever dans le ciel pour des pays lointains, reste toujours un beau plaisir de l'œil !!!



Le nez d'un B.747 en cours de peinture

● Jean Taraboletti,
ancien contrôleur division cabine

✈️ Chronique aéronautique et communiqué du Musée

Un été et un automne très actif pour les meetings aériens !



✈️ **Actualité de l'Amicale du Super Constellation F-BGNJ de Nantes, seul rescapé des 24 appareils Air France**

(www.superconstellation-nantes.fr)

Sauvé du ferrailage, racheté par la chambre de commerce et confié à cette association de bénévoles en 1977, présidée par un CDB AF retraité. Remis en état grâce au travail de l'Amicale, l'appareil est classé au titre des Monuments historiques Industriels par le Ministère de la Culture en 2001.



✈️ **Meetings Aérien, lien entre passé, présent et futur : les fêtes aériennes reprennent**

Après le 49^e « Temps des Hélices » de la Ferté, nous vous proposons en septembre deux meetings de création récente, rendez-vous exceptionnel sur des aérodromes historiques.

• **Air Legend, Melun Villaroche, 10/11 septembre** (www.airlegend.fr)

Pour sa troisième édition, ce rassemblement permettra d'admirer des appareils légendaires, dont certains rarement vus en France : vétérans de la guerre 1939-1945, premiers jets, flottes de combats. Terrain historique, ancienne base d'essais en vol (CEV, Dassault, SNECMA) abritant aujourd'hui des entreprises, écoles, association et musées, l'infrastructure spacieuse munie de parkings et taxiway contribue au succès de cette manifestation...

• **Des Étoiles et des Ailes Franczal 25/26 septembre** (www.meeting-desetoiletsetdesailes.com)

L'Association Des Étoiles et des Ailes, en alternance avec son festival aéronautique (exposition, conférences, salon du livre...) organise un meeting sur le terrain de Franczal : base aérienne militaire dès 1911, premier aéroport public de Toulouse, tête de ligne de l'Aéropostale, les vols étaient transférés de Montaudran, terrain privé. Air France s'y installe en 1933 avant de rejoindre Blagnac.

L'Armée de l'Air occupa le terrain jusqu'en 1909, le site est en cours de réhabilitation industrielle (ATR...), aviation d'affaires.

Une centaine d'appareils civils, militaires, patrouilles acrobatiques, Airbus seront au programme.



© Amicale du Super Constellation

✈️ **Musée Air France, renouvellement du bureau**

Président : E. Rachou ; Vice-président : B. Pourchet ; secrétaire général : O. Berthaut ; trésorier : J. Chafaud ; trésorier Adjoint : B. Bazot ; présidents d'honneur : Jean Signoret et Denis Parenteau ; Vice-président d'honneur : Marylène Vanier.

● **Bernard Pourchet**



Découvrons-nous

La caravelle F-BOHA « Guyane », réalisation d'une passion

La restauration de cet avion mythique, rendue possible grâce à la persévérance et la passion d'amoureux de cet appareil, nous permet de revivre concrètement l'aviation commerciale des années 70.

Ligne de Vie de l'avion

Premier vol commercial le 8 avril 1968 à destination de Malaga. Dernier vol en 1981.

25 257 heures de vol, soit environ 20 000 000 km, 500 fois le tour du monde.

Sous son premier nom, Comté de Nice, elle voyage en Europe, Afrique du Nord et au Moyen-Orient.

Rebaptisée « Guyane » lors de son affectation pour un an au réseau local Antilles, en 1972, elle arbore pour la circonstance une nouvelle décoration intérieure rose

Son rachat par la CCI d'Avignon et de Vaucluse - avec l'appui du CDB d'Air France F. Andreani (qui fera le dernier vol technique entre Orly et Avignon) - la sauve de la destruction. Malheureusement, par manque d'entretien jusqu'en 1996, elle se détériore.



Dans le cockpit, les acteurs aux commandes



Une cabine tout de rose pour l'affectation aux Antilles.

En avril dernier, ma rencontre avec Patricia Auneau et Patrick Galvez, qui ont été et sont encore totalement investis dans la restauration et l'entretien de la caravelle « Guyane », m'a laissé stupéfait à la vue d'un avion qui n'avait pas pris une ride en 54 ans. Anciens PNC, Patricia et Patrick comptent respectivement 16 000 et 20 000h de vol. 30 années durant, ils ont adoré leur activité professionnelle, jusqu'à leur départ en 2005 pour l'une et 2006 pour l'autre. Leur grande curiosité les a conduits, comme le formule Patrick à « *aimer connaître ce qu'il y a derrière la colline* ». Un sacré atout pour entreprendre un projet aussi novateur !

Touchés par l'état de la Caravelle, qu'ils voyaient se dégrader, ils ont résolu de la sauver. Le projet s'est concrétisé en 1996, avec le déplacement de l'avion vers un lieu proche de l'aérogare, plus adapté et mieux sécurisé. De nombreux bénévoles - Rémi Bonzi, René Goyon, Georges Elandaloussi, Jean Nogarède, Eric Lapeyre, pour ne citer qu'eux - ont apporté leur concours aux travaux intensifs (nettoyage, aménagements techniques, électricité, décoration, etc.), qui ont abouti après une quinzaine d'années à une restauration unique en France. En effet, outre la carlingue, la Caravelle a conservé toutes ses fonctions opérationnelles (hydraulique, électrique, vhf com).

Le résultat spectaculaire de l'extérieur - avec livrée AF, crevette, nom de l'appareil - se prolonge à l'intérieur, avec une cabine passager identique à l'originale avec ses sièges roses, ses tablettes, ses cendriers, ses assiettes... jusqu'à la pharmacie de bord, parfaitement intacte. Trois mannequins PNC, en uniforme Balenciaga de l'époque, accueillent les visiteurs. Tout aussi impressionnant, le cockpit bénéficie d'une électricité opérationnelle, avec 150 ampoules, 150 breaker, 150 fusibles... Les 2 manches à balai et un tableau de bord étincelant viennent parfaire l'illusion.

L'avion est désormais totalement restauré. Il faut cependant en assurer l'entretien courant pour le maintenir au niveau. Bientôt c'est la reprise de la peinture bleue du bandeau à l'extérieur (2 fois 31,60 mètres) et de la dérive sans compter l'entretien intérieur. Patricia et Patrick s'y attendent 2 fois par semaine.

Ils assurent également des visites pour des associations, des entreprises, des scolaires et des visites individuelles. Ils ont notamment accueilli en septembre la délégation Marseille Provence de l'ARAF et seraient naturellement heureux de renouveler l'opération avec une autre délégation.

Je remercie Patricia et Patrick pour leur accueil chaleureux. J'ai été très admiratif de leur réalisation et sensible à cette entreprise de longue haleine, preuve de leur attachement à Air France. Personnellement, j'ai été très touché par la vue et les sensations ressenties devant et dans cet avion, qui m'a projeté 50 ans en arrière quand j'étais à Orly en stage de coordonnateur, et que j'assurais tous les jours sur le tarmac le départ de caravelles semblable à celle-ci..... et pourquoi pas celle-ci !!!!!

● Henri Millot

Contact-Patrick : 06 31 72 04 17

Bibliographie

L'aéronautique et Air France toujours à l'honneur avec la parution attendue du livre « AF et le B707 » et des ouvrages sur les mécaniciens navigants.



1



2



3



4

1 « Air France et le Boeing 707 » - Musée Air France

Comme déjà annoncé, l'épopée des avions de légende d'Air France se poursuit avec la parution de ce livre collection Musée Air France. Après le B747, le DC3, la Caravelle et le Breguet Deux Ponts. Ouvrage de 420 pages, enrichi par les témoignages de personnel AF de tous les services impliqués dans son exploitation. Documents inédits et très belle iconographie. Collections Musée AF et archives AF illustrent cet ouvrage de référence.

www.museeairfrance.org (réduction 10 % adhérents Musée AF) - Commande via shopping.airfrance.com (rubrique légende > édition)

2 « Au début étaient les mécaniciens navigants, chroniques du temps des hélices et d'autres temps » de Jean-Claude Pitra

Nouvelle édition, complétée. Parcours professionnel, témoignages de plus de 40 ans dans l'aviation : aéronautique navale, industrie aéronautique... Devenu Officier Mécanicien Navigant AF sur DC3, DC4, Caravelle, B707 et B747. Nous partageons, entre autres, son détachement à Air Madagascar, dans les conditions aventureuses de l'époque. Instructeur, examinateur, inspecteur à l'OCV, il participe à la création de la licence d'ingénieur navigant de l'aviation civile. Récit historique, personnalisé.

Éditions JPO

3 « Le bonheur est dans l'avion, de l'aéro club aux essais vol » de Gérard Desbois

Après l'évocation dans le précédent PRÉSENCE du livre de Michel Retif, chef mécanicien navigant Concorde, nous proposons l'ouvrage du chef mécanicien navigant d'Airbus. Nouvelle génération d'équipage d'essais participant aux premiers vols des Airbus (A319, l'A340-600, l'A380). Évocation de ses campagnes d'essais et réflexions personnelles sur le monde de l'entreprise, la rigueur des vols d'essais et sa passion du vol.

Éditions JPO

4 « Les avions bimoteurs commerciaux Lockheed » (ICARE 261)

Second volume, suite de la saga des bimoteurs Lockheed sous les couleurs françaises. Ces appareils ont servi dans les forces françaises libres en Afrique dès 1942. De retour en France, ils participent à la renaissance d'Air France. Ce numéro d'Icare évoque aussi l'exploit de l'avion Couzinet « Biarritz » réalisant en 1932 la première liaison aérienne entre Paris et la Nouvelle-Calédonie, ainsi que l'adieu d'Air France aux Invalides...

www.revueicare.com

● Bernard Pourchet

Stage de sensibilisation retraite personnel au sol - saison 3

De nouvelles sessions à l'été, en attendant celles d'automne. Un succès grandissant !

En accord avec le Campus AF, nous continuons à mettre au catalogue de formation des sessions du module dédié à la préparation des départs PS. Concrètement, après les « saisons » 1 (lancement fin 2021) puis 2 (deuxième série au printemps 2022), sont planifiées de nouvelles sessions, toujours d'une durée de deux heures et en visioconférence, le mercredi 6 juillet de 14h à 16h et le jeudi 7 de 9h à 11h. De fait, des personnes se déclaraient en effet intéressées.

Globalement, ce module, animé par des bénévoles ARAF, connaît un fort développement. Lors de la phase de démarrage, le nombre de participants avait oscillé entre 5 et 12/13 à chaque fois ; plus récemment, on se situait sur une moyenne supérieure à 20/22. Avec à la clé des retours en termes d'expression de satisfaction aussi nombreux que positifs, et des... adhésions induites à notre association !



Nous prévoyons de programmer plusieurs autres dates à l'automne. Il est clair qu'une telle formation représente une plateforme privilégiée d'échange avec les « stagiaires », de prise en compte d'attentes indivi-

duelles sinon collectives et d'éléments contextuels. Vive le dialogue direct, y compris... en distanciel !

● Pierre Girault, Secrétaire Général

Campagne de parrainage 2022

Parrainez un ami(e) et même - en profitant de l'ouverture de l'ARAF grâce aux nouveaux statuts - une de vos relations ayant un lien avec l'aéronautique !

Un flyer « parrainage » est joint à ce numéro, il est également disponible sur notre site « araf.info » en page adhérents, rubrique « communication », ainsi que les modalités détaillées de la campagne.

Retenez que chacun d'entre vous, adhérent, peut y participer, d'ici au 2 décembre 2022 inclus et contribuer au développement de l'ARAF.

Un cadeau surprise sera offert à chaque marraine/parrain, dès l'adhésion enregistrée de votre filleul(e).

Vous serez peut-être aussi parmi les 3 gagnants qui auront comptabilisé le plus d'adhésions et seront récompensés le 6 décembre 2022.

Faites-vous connaître, dès que vous avez convaincu votre filleul(e) de nous rejoindre, en remplissant ce flyer et en nous l'adressant :

- par mail à gadherents@araf.info
- par courrier à ARAF Roissypôle BAT 5
45, rue de Paris 95747 ROISSY CDG cedex

À vous de jouer, bonne chance !

● Annie Bressange, Gestion des adhérents

Parrainez, c'est facile !
Présentez-nous vos filleuls choisis parmi vos connaissances, actifs, retraités ou toute personne passionnée par le monde de l'aérien.

Marraine / Parrain
Nom : _____ Prénom : _____
Matricule AF : _____ Délégation régionale : _____
Catégorie : PNT PNC PS

J'ai parrainé
Nom : _____ Prénom : _____

Envoyez ce bulletin par mail à : gadherents@araf.info
Dès réception de son adhésion, je recevrai mon cadeau.

Régions

Des JR réussies qui se poursuivent, appréciées des participants, grâce aux innovations de chaque DR et à la présence plus importante de nos nouveaux adhérents aux cotés des « élus » nés en 1952 comme l'ARAF ! Compte-rendu et photos sont disponibles sur le site en page « adhérents ».

ÎLE-DE-FRANCE OUEST

Journée régionale

17 mars 2022

Quel plaisir de se retrouver après 2 années d'absence !

Nous avons choisi un lieu particulier pour notre rencontre dans le restaurant « 1882 » situé dans l'écrin du golf de La Boulie, à Versailles, au cœur d'un parc de 100 hectares.

C'était aussi l'occasion pour nos amis d'Île-de-France Ouest de rencontrer



notre nouveau Président Alain Guétrot et le Secrétaire Général Pierre Girault. Cette année, nous fêtons les 70 ans de l'ARAF et à cette occasion une surprise attendait nos amies et amis nés en 1952.

Un cadeau a donc été remis à Thierry Lopez et à Christine Bizat dans la bonne humeur.

Les informations dispensées par notre président et les membres du Bureau ont été appréciées de tous : moment important de la journée qui permet aussi de mettre un visage sur les bénévoles.

Au dessert, Philippe Collonge a su nous amuser, en évoquant plusieurs événements liés à l'année 1882 (nom de notre restaurant), dont la création du Racing Club de France le 20 avril 1882 - Le site de La Boulie qui a traversé deux guerres mondiales est racheté par le RCF en 1951 qui réhabilite le domaine selon le goût de « *La Normandie dès le porche franchi* » - Le record de participants a été battu, nous étions 76.

Ce fut une journée très agréable, très conviviale et en plus avec une météo exceptionnelle.

Nous avons été très touchés par vos marques de sympathie et nous vous en remercions. C'est encourageant.

A l'année prochaine avec grand plaisir.

● Catherine Mignon
Déléguée régionale

NICE CÔTE D'AZUR

Journée régionale

24 mars 2022

Pour notre 48^e Journée Régionale, nous avons inauguré un nouvel endroit : le restaurant renommé « *Lou Castelet* » à Carros.

Nous y avons fêté avec joie les 70 ans de l'ARAF, en présence de Alain Guétrot, notre Président accompagné de quelques membres du bureau.

Nous étions 109 convives dont quelques nouveaux adhérents accueillis parmi nous, ainsi que ceux nés en 1952 comme l'ARAF, qui ont été mis à l'honneur : une aquarelle du Musée AF leur a été remise à cette occasion.

Après la réunion de notre assemblée, la journée s'est poursuivie avec un délicieux repas au cours duquel un ami médecin est venu nous faire une intervention sur le sommeil des seniors, sujet qu'il a traité avec brio et beaucoup d'humour... personne n'a somnolé !



Notre journée s'est terminée avec notre traditionnelle tombola, appréciée de tous.

Tout au long de cette JR nous avons eu une pensée pour ceux qui nous ont quittés ainsi que pour les adhérents qui n'ont pu se joindre à nous pour diverses raisons.

Nous nous sommes quittés en espérant nous retrouver encore plus nombreux au mois d'octobre pour la réunion du Var Est.

Merci à toutes et tous de votre chaleureuse présence.

● Alain Beas
Délégué régional et le bureau de Nice

BOURGOGNE-FRANCHE COMTÉ

Journée régionale

29 mars 2022

Nous étions 20 participants réunis à Montchanin (Saône-et-Loire) pour tenir notre réunion annuelle.

La journée ensoleillée en ce début de printemps fut un moment de plaisir pour tous.



Alain Guétrot, notre président, accompagné de Pierre Girault, Annie Bressange et Christiane Taranoff nous ont apporté en réunion le matin, l'ensemble des informations économiques, sociales et financières Air France et ARAF, en répondant aux questions.

Ce fut l'occasion pour Annie Bressange de remettre à Catherine Josselin (DRA) un cadeau d'anniversaire pour fêter ses 70 ans cette année et de nous rappeler que 2022 célèbre aussi les 70 ans de l'ARAF.

Le Golf du Château d'Avoise nous a ouvert sa salle de réunion, son restaurant, largement apprécié, ainsi que ses chemins engazonnés pour la balade d'après-repas où les échanges ont été nombreux et animés.

Nous nous sommes quittés vers 16h30, les Parisiens à 1h10 en TGV, les Dijonnais à 1h10 en voiture, et les autres selon leurs domiciles respectifs, principalement Jura et Saône et Loire.

● Alain Parmentier
Délégué régional

ÎLE-DE-FRANCE EST

Journée régionale

5 avril 2022

La journée régionale IDFE au trot ! Préparée de longue date, puisque nous l'avions concoctée dès l'automne 2019 pour le printemps 2020, notre journée régionale 2022 s'est tenue à Grosbois, après deux années de pandémie.



Nous avons, bien sûr, tenté de tenir notre JR de 2021 le 1^{er} juin par visio-conférence, mais le succès n'avait pas été exactement au rendez-vous.

Ce mardi 5 avril, 90 adhérents de la région IDFE de l'ARAF se sont retrouvés, au sein du domaine prestigieux où s'entraînent les trotteurs, dans les locaux de l'AFASEC (Association de Formation et d'Action Sociale des Écuries de Courses). 51 personnes étaient excusées en raison majoritairement d'indisponibilité, mais aussi pour problème de santé et grand âge. Cette journée s'est déroulée en présence d'Alain Guetrot, Président de l'ARAF (cumulant la situation d'adhérent IDFE), d'Annie Bressange, Coordinatrice des Régions et de Christiane Taranoff, chargée des questions PN.

Les responsables régionaux (Alain Besnard et Françoise Moreux), les délégués départementaux Florent Zanichelli (pour le Val-de-Marne Est), Jean-Marc Nieto (pour la Seine-et-Marne) et Bernard Grimot (pour l'Aube et la Marne), ainsi que les relais de proximité Josiane Duret et Sonia Falcoz ont contribué à l'organisation de l'ensemble de cette journée et à l'accueil des participants.

Après une introduction faite par le responsable d'établissement de Grosbois / Vincennes sur le rôle du Centre d'entraînement, sa création à Grosbois et toutes informations

concernant les courses de trot attelé, la matinée a été consacrée aux présentations concernant la région IDFE elle-même, à la situation de l'ARAF, à celle de la compagnie Air France, à la CRPN et à toutes les informations et recommandation diverses pouvant intéresser les retraités.

Il est intéressant de noter que l'âge moyen de l'assemblée semblait avoir baissé en comparaison des années précédentes, probablement en raison des nouveaux adhérents qui ont récemment quitté la compagnie. En effet, notre région peut s'enorgueillir d'avoir rassemblé 59 nouveaux adhérents depuis 2020 (en majorité retraités de fraîche date), dont 16 étaient présents à notre journée.

L'assemblée a suivi avec attention les différentes présentations : situation de notre région IDFE, nos réalisations et nos projets, la situation de l'association ARAF elle-même par son Président, les dernières nouvelles concernant la compagnie Air France (préparées par le secrétaire général Pierre Girault), la vie des régions, de la nôtre en particulier, par Annie Bressange et enfin les informations diverses préparées par Christiane Taranoff.

Annie Bressange était heureuse de nous faire part de l'anniversaire remarquable de l'ARAF : 70 ans cette année et plusieurs programmes prévus pour les fêter, notamment des cadeaux destinés aux adhérent(e)s né(e)s comme notre association en 1952.



Nous avons pris notre déjeuner au self-service de l'AFASEC. La file d'attente, qui rappelait les années d'université ou de travail, a permis aux participants de faire plus ample connaissance en bavardant, avant d'apprécier la cuisine saine destinée aux jeunes élèves de l'école et répondant à des critères de qualité extrêmement surveillés.

L'après-midi a été consacré aux visites du château de Grosbois, du Musée du trot et des installations du centre d'entraînement des chevaux.

Quoique un peu fatigués, tous les participants sont rentrés chez eux ravis de leur journée en attendant d'autres occasions de se retrouver, peut-être avant la journée régionale 2023.

● Françoise Moreux
Déléguée adjointe IDFE

BRETAGNE

CÔTES D'ARMOR

Journée départementale à Lamballe

5 avril 2022

Covid oblige, c'était notre 1^{re} rencontre depuis St Jacut-de-la-Mer en octobre 2019 !



Quatre « collègues » du Finistère et 3 d'Île-et-Vilaine se sont joints aux 21 Costarmoricains.

Merci à l'équipe du restaurant La Charrette pour la qualité de son accueil et de ses plats à un prix raisonnable.

Déjeuner chaleureux qui fut suivi d'une visite d'1h30 du Haras National à laquelle presque tous ont participé.

Établi en 1825 sous Napoléon, le haras hébergeait plusieurs étalons nationaux choisis pour leurs origines et performances, et devint le berceau de la race du célèbre Postier Breton.

Aujourd'hui, 2 selleries, une belle collection de voitures hippomobiles, les écuries d'étalons... sont autant de rencontres avec les différents univers du cheval, depuis l'époque où il était « la force de l'homme ».

Par cette belle journée, la seule de la semaine..., quel plaisir de se retrouver !

● Sylvia Havard
Déléguée départementale
araf22000@gmail.com

Voyage Islande



Godafoss, cascade des dieux



Le groupe devant l'église d'Akureyri

Du 5 au 12 mai 2022

Organisé par IDFS

Nous devons partir à Moscou et St Pétersbourg mais les événements en ont décidé autrement, nous sommes allés en Islande.

Nous avons parcouru 2 400 kilomètres en 9 jours sur une île superbe de Reykjavik via le cercle d'or à la région de Skagafjordu, Akureki et la région des fjords de l'est, le glacier

Jokulsarlon, Vik et retour sur Reykjavik. Nous avons même vu le fameux volcan au nom imprononçable Eyjafjöll.

Les 39 participants sont revenus enchantés, des images plein les yeux. Entre lagon, glaciers, cascades diverses et variées, sources d'eau chaude où nous avons eu la chance de nous baigner et finalement observation des baleines, nous avons profité de cette île avec une chance inouïe, le

soleil. Nous avons tout de même pu nous rendre compte que dans ce pays le temps change rapidement, pluie, neige et soleil en 20 minutes.

Nos adhérents ont retrouvé des collègues parfois perdus de vue, ont noué des amitiés et ont exprimé l'envie de repartir pour de nouvelles aventures. Vive l'ARAF.

● **Dominique Boesch**
Déléguée régionale IDFS

Répondre aux attentes des voyageurs, en adaptant l'offre si besoin !

Oui, votre association propose plus que jamais, sur fond de reprise du trafic aérien, un accès privilégié à des voyages dûment sélectionnés. Il s'agit là d'une des composantes de notre offre de services globale.

Certaines Délégations Régionales organisent ainsi des séjours.

Et les fonctions centrales font de même, Jacqueline Druet animant bénévolement le dispositif. Dans tous les cas, les participants doivent être adhérents de l'ARAF, ou le devenir pour l'occasion.

Voici un point sur le sujet...

Le dernier séjour au Monténégro (départ le 16 juin) affichait complet avec 24 inscrits, des places supplémentaires ayant pu être obtenues. Une croisière sur le Douro, proposée en partenariat avec CroisiEurope, intervient à compter du 4 juillet.

Au-delà, d'autres destinations sont

prévues pour l'automne prochain : Saint-Denis de la Réunion, la Tanzanie, le Sri Lanka, la Croatie au travers d'une croisière ouverte grâce au partenaire Gallia.

Nous souhaitons, dans la logique évoquée pendant l'Assemblée générale du 7 juin, prendre en compte les desiderata et perceptions des adhérents intéressés - concernant ce service aussi. Moyennant quoi un sondage va être adressé aux participants aux voyages 2022, afin d'évaluer donc leur satisfaction, de connaître également leurs remarques ou suggestions. Sachant que l'analyse des résultats doit permettre ensuite de mieux répondre aux attentes des « candidats voyageurs », en adaptant l'offre le cas échéant.

Tenez-vous prêts ! Merci par avance de votre participation. ●



Bouches de Kotor, Montenegro

© DK

L'ARAF adresse aux familles ses sincères condoléances. Si vous le souhaitez, l'accueil de l'ARAF peut se charger de leur transmettre de votre part vos condoléances, n'hésitez pas à nous contacter.

Personnel au sol

M^{me} ARMANI Marie-Edmée, inspecteur principal, le 2 avril 2021
M. BARLOG Bernard, chef de quart, le 25 décembre 2021
M. BAUDELLOT Henri, inspecteur principal, le 4 mars 2022
M. BESNARD Yves, assistant avion, le 29 avril 2021
M. BORIES André, agent de maîtrise administratif, le 1^{er} décembre 2020
M^{me} BOUCHER Huguette, agent administratif, en août 2021
M. CADOUX Gérard, agent de maîtrise, le 15 mars 2022
M. CEPA Richard, technicien convoyage avion, le 6 mai 2022
M. CHATEL Claude, inspecteur, le 13 août 2021
M. CHICAULT Pierre, metteur au point, le 29 mars 2022
M. CHONAVEL Yvan, inspecteur, le 13 juin 2022
M. COLLIARD Pierre, le 22 mai 2022
M. CRAYSSAC Jean, agent de maîtrise technique, le 3 mai 2022
M. DARTIGUES Marcel, tapissier garnisseur, le 2 février 2022
M. DURAND Roger, agent des services commerciaux, le 4 janvier 2022
M. FERA Christian, chef chauffeur, le 24 mai 2022
M. FIOUX Robert, metteur au point qualifié, le 4 février 2022
M^{me} FOURASTIE Françoise, correspondante formation, le 1^{er} avril 2021
M. FRAISSE Damien, cadre principal, le 17 mai 2022
M. FRUSTIE Jean, modeleur, le 3 mai 2022
M. GALLY Louis, inspecteur principal, le 18 mars 2022
M. GARNIER Claude, inspecteur principal, le 21 mai 2022
M. GROULT Philippe, chargé de mission, le 8 juin 2022
M. GUASCH Jacques, le 3 mars 2022
M. GUIRIEC Jean-Claude, directeur réseau Amériques, le 30 mars 2022
M. HUGUES Arsène, mécanicien cabine hautement qualifié, le 1^{er} septembre 2021
M^{me} JAMARD Gilberte, agent administratif, le 21 août 2021
M. KETELBUTERS René, contremaître, le 17 avril 2022
M^{me} LABBE Josette, inspecteur, le 2 mai 2022

M. LAURAC Bertin, magasinier, le 21 février 2022
M. LE LAN Gérard, agent service hôtelier, le 3 avril 2022
M. LECOMTE Jean-Marc, inspecteur, le 24 mars 2022
M. LEGER Jean-Paul, agent de maîtrise encadrement, le 21 janvier 2022
M. MANTE Jean, cadre supérieur, le 6 mai 2022
M. MOINE Gilbert, agent de maîtrise exploitation garage, le 25 mai 2019
M. MOLLET François, dessinateur, le 23 avril 2022
M. MOLLIER Maurice, agent de maîtrise technique, le 4 avril 2022
M. MORISSE Jacques, metteur au point révision équipements, le 10 février 2019
M. NIMMEGEERS Pierre, agent de maîtrise encadrement, le 16 décembre 2021
M. ORVAIN Lucien, agent administratif qualifié, le 8 août 2021
M. PASSAUT Gilles, analyste, le 21 mai 2021
M^{me} PAVAUT Mireille, agent de maîtrise administratif, le 23 mars 2020
M. PERVES Roger, agent administratif qualifié, le 28 mars 2022
M. PREVOTAT Gabriel, technicien économie-finances, le 14 octobre 2021
M. PUJOL René, agent technique qualifié, le 4 juin 2022
M. RICCA Georges, agent de maîtrise administratif, le 26 mars 2022
M. RIGAUD Gilbert, contremaître, le 25 octobre 2021
M. ROSTAN Yves, chef d'escale, le 10 décembre 2021
M. RUIZ Serge, responsable GSE, le 19 juillet 2021
M. SERES Lucien, agent de maîtrise encadrement, le 18 avril 2022
M. TESTE Guy, magasinier, le 5 janvier 2022
M^{me} TESTUD Michèle, agent économie-finances, le 31 mars 2022
M. VETRINO Jean, agent de maîtrise des services commerciaux, le 6 mars 2020
M. WIETRICH Gilbert, le 6 avril 2022

Famille PS

M^{me} BARRET Claudine, épouse de Guy, le 17 mai 2022

M^{me} BESNARD Denise, épouse de Yves, le 15 février 2021
M^{me} CARRE Etienne, le 7 avril 2022
M^{me} GAUCHEY Monique, veuve de Marcel (contremaître UTA), le 10 janvier 2022
M. HEINTZ Marcel Antoine, le 20 janvier 2022
M^{me} JEZEQUEL Yvette, épouse de Henri
M. SAUDEREAU Bernard, époux de Ginette, le 21 mai 2022
M^{me} TURVA Madeleine, veuve de Auguste
M^{me} YVARS Michèle, veuve de Robert, le 15 avril 2022

Personnel navigant

M. ACAT Claude, chef de cabine, le 11 mars 2022
M. ARTIGUES Jean-Paul, commandant de bord, le 18 février 2022
M. BEDEAU Jean-Claude, commandant de bord A340, le 7 mars 2021
M. BIBERYAN André, pilote, le 4 avril 2022
M. BIRAS Bernard, commandant de bord, le 6 mai 2022
M^{me} BLEY Jacqueline, hôtesse, le 4 novembre 2021
M. COUDERC Jean, officier mécanicien navigant, le 25 décembre 2021
M^{me} DELRIEU Jacqueline, hôtesse, le 24 janvier 2021
M. GAUNAY Jean-Pierre, chef de cabine principale LC, le 23 janvier 2022
M. LE ROUX René Edouard, personnel navigant technique, le 7 janvier 2019
M. NEVY Gérard, chef steward, le 30 mars 2022
M^{me} PIAT Michèle, hôtesse, le 31 décembre 2021
M^{me} RAFFALI Geneviève, chef de cabine principal, le 10 décembre 2021
M. TIMMERMANS Pierre, officier mécanicien navigant, le 12 février 2022

Famille PN

M^{me} LETHUILLIER Fabienne, épouse de René, le 12 décembre 2021
M^{me} PIQUET-DAMESNE Marthe, épouse de M. Dérard, le 7 août 2021

Courrier des lecteurs

Amis lecteurs, cette page est la vôtre. À vos plumes...

Une surprise qui a du succès !

Tous nos adhérents ont reçu en cadeau « la flamme des 70 ans de l'ARAF » et pour ceux nés en 1952 absents des journées régionales, une carte de vœux d'anniversaire.

Certains témoignent :

« J'ai bien reçu le cadeau lié aux 70ans de l'ARAF avec les miens bientôt, ce que j'apprécie. Je tiens donc à remercier l'ARAF et son Président Alain Guétrot.

Bien cordialement. »

● **Thierry Baillard**

« 1952 Naissance de l'ARAF

1952 Naissance de Jean-Denis Betty

Je souhaite dire un ÉNORME MERCI, à vous et aux bénévoles de l'ARAF pour ce cadeau inattendu qui me fait TRÈS PLAISIR (photos d'avions et la flamme ARAF 70 ans). Je ne m'attendais pas à recevoir ce présent et je vous en remercie ! Cordialement. »

● **Jean-Denis Betty**

« À monsieur Guétrot, Président de l'ARAF.

Je tiens à vous remercier vivement pour la marque de sympathie que vous me témoignez à l'occasion de la célébration de l'année 1952, date anniversaire que j'ai la fierté de partager avec notre association. Né un 7 octobre, j'ai également la fierté de partager cette date avec la création de notre chère Compagnie le 7 octobre 1933. Soyez assuré de mon fidèle soutien et de toute ma sympathie. »

● **Olivier Dutheil**

Décoration

C'est avec beaucoup de fierté que nous avons appris que Catherine Josselin, notre DRA de Bourgogne Franche-Comté, avait été décorée de l'insigne de la Légion d'honneur vendredi 8 avril, dans la salle des Pôvres de l'Hôtel-Dieu des Hospices de Beaune.

Nos lecteurs ont suivi son engagement dans le domaine associatif en tant que secrétaire de l'association « Les chouettes du cœur », créée par son époux Hubert il y a 15 ans, pour apporter aux personnes en situation de handicap, en difficulté sociale ou âgées et fragilisées, une aide thérapeutique au contact des oiseaux de proie.

Toutes nos félicitations.



● **Catherine Josselin**

Stage préparation à la retraite « une résonance positive »

C'est un beau poème que nous avons reçu, faisant écho, sans le savoir, au message positif qui démarre le stage préparation à la retraite du PS (P208 p.6) que l'ARAF anime depuis octobre dernier.

« Les Espagnols ont raison

Ne cherche pas, tu ne trouves aucune grâce à mes yeux

Toi, ce mot qui exprime l'attente espérée de tous, écarte-toi de mon chemin !

Qui t'a choisi pour illustrer un état empli de si beaux lendemains ?

Celui qui t'a élu au royaume des mots devait être bien malheureux.

Hors de mes lectures, je ne t'aime point !

Effacement, que nenni ! éloignement point du tout !

Régression, recul, retrait, que me chantez-vous là ?

Bon sang, ayez confiance en vous !

Soyez réceptif à la beauté, à la nature, votre bonheur est bien là et toujours là.

Etat de découverte, je te veux tout entier !

Une autre vie s'offre à nous, défions les événements ! la balle est dans notre camp.

Que de merveilles à découvrir ! que de bonheur à offrir !

De quel retrait parlez-vous ? de la vie active ? mais non ! bon sang !

Actif est celui qui rêve, qui est réceptif aux messages de la nature, qui se projette dans l'avenir.

Nul retrait, parlons d'engagement sur une autre voie plus ou moins longue.

Et s'il m'était possible de choisir un autre mot

Je dirais perspective ou plutôt comme en Espagne : Jubilacion »

Vente appartement

Idéalement situé à Chantilly, à deux pas gare SNCF (trains directs Paris et bientôt ligne Roissy), face accès forêt, hippodrome château, appartement 2 pièces 44m², très lumineux, comprenant belle pièce de vie avec cuisine ouverte entièrement équipée, une chambre, une sde, wc, une cave.

Petite copropriété (2 propriétaires) faibles charges de 275 euros/an.

Aucun travaux, habitable immédiatement.

Prix : 280 000 euros.
Contact :
Nicolas Campagne
06 21 91 39 83



Adresses utiles

Toute nouveauté ou modification est précédée du signe « → ».

L'ARAF

– L'ARAF: Roissy-pôle BAT 5, 45 rue de Paris-95747 Roissy CDG cedex - www.araf.info – courriel: araf@araf.info **01 79 351 731**

Air France

– **Siège:** 45, rue de Paris - 95747 Roissy CDG cedex - www.airfrance.fr (ou.com) 01 41 56 78 00
 – **Réservation Air France:** 09 69 39 36 54
 – **Vaccinations:** 38, quai de Jemmapes - 75010 Paris - courriel: anne.carpentier@voyagesante.fr 01 43 17 22 00
 – **Service des cartes AF: DP.CN:** courriel: mail.csprh@airfrance.fr
 CSPRH 45, rue de Paris - 95747 Roissy CDG cedex
 – **Mutuelle MNPAF:** www.mnpaf.fr – courriel: servicegestion@mnpaf.fr
 MNPAF, Centre de gestion MNPAF - 28039 Chartres cedex 01 46 381 381 – Fax 01 46 384 380
 – **Santé Clair:** 7, mail Pablo Picasso - CF74606 - 44046 Nantes cedex 1 - courriel: devis@santeclair.fr 01 46 08 97 94
 – **ASAF - Amicale Sportive Air France:** www.asafweb.fr 01 41 56 08 88

Associations

→ – **Musée Air France:** www.museeairfrance.org – courriel: mail.musee@airfrance.fr 01 41 56 64 75
 Siège Air France: 45, rue de Paris - 95747 Roissy CDG cedex
 – **Amicale des Anciens de la Postale de nuit:** 01 41 75 37 83 – Fax 01 41 75 37 84
 – **Amicale UTA:** www.utaasso.com – courriel: amicale.musee.uta@gmail.com 05 46 91 11 60
 47, route des Cèdres - 17610 Chaniers 06 16 16 65 44
 – **Anciens Navigants de l'Aviation Civile Nice Côte d'Azur sud est (ANAC):** <http://associationanac.wordpress.com> 04 93 53 18 56
 – **Association des Anciens Combattants et Victimes de guerre d'Air France et de l'Aéronautique:** 01 56 93 17 73
 – **Les Anciens d'Air Inter (ARIT):** www.anciensairinter.com – courriel: arit.paray@wanadoo.fr 01 41 75 19 39
 – **Association des Hôtesse et Convoyeuses de l'Air (AHCA):** Aéroclub de France - 6, rue Galilée - 75016 Paris
 – **Amitié des PNC (AHORA):** www.vivahora.fr – courriel: adammm1969@orange.fr 01 30 55 44 18 – Fax 01 30 55 14 84
 – **ANCORA (PN ORY):** associationancora.com - courriel: associationancora@gmail.com 06 23 39 10 92
 – **Association des anciens du service hôtelier Air France:** courriel: jacques.riboule@orange.fr 01 41 75 33 12 – 06 64 28 28 77
 – **Fédération Internationale des Hôtesse et Convoyeuses de l'Air (FIHCA):** aéroclub de France 06 73 02 46 86
 – **Association des Professionnels de Concorde et du Supersonique (APCOS):** courriel: mail.apcos@airfrance.fr 01 41 75 22 92
 – **Aviation sans Frontières:** www.asf-fr.org – courriel: asfparis@asf-fr.org 01 49 75 74 37 – Fax 01 49 75 74 33
 – **Association APHAF Le Goéland:** CDG Siège BAT 5.2.059 - courriel: contact@legoelandaf.org 01 41 56 04 15
 – **COMINAC (Cercle des Officiers Mécaniciens et Ingénieurs Navigants de l'Aviation Civile):** 01 41 75 38 55
 courriel: cominac2005@gmail.com – www.cominac.org
 – **FNAR (Fédération Nationale des Associations de Retraités):** 01 40 58 15 00 – Fax 01 40 58 15 15
www.fnar.info – courriel: fnar.asso@wanadoo.fr

Facilités de transport

– **GPNet:** <http://gp.airfrance.fr> – Code d'accès: **votre matricule AF** – Mot de passe: **celui que vous avez choisi**
 – **Opérations non disponibles sur GPNet:** 09 70 808 810
 – **Pour obtenir votre mot de passe GPILS:** demande via GPNet « mot de passe perdu »
 – **Saphir* (R1) pour agents à mobilité réduite:** - courriel: mail.saphir@airfrance.fr 01 57 02 10 40
 *Avant d'appeler, ayez votre carte AF sous les yeux - AF Saphir 400, promenade des Anglais - 06200 Nice
 – **Ayants droits et partenaires de voyage:** formulaire unique pour les retraités sur GPnet à adresser à :
mail.ayantsdroit.inactifs@airfrance.fr
 Mot de passe bloqué/perdu: mail.codeemilie@airfrance.fr
 Air France - CSP RH - DP.CN

Voyages

– **CSEC Tourisme:** <http://ccef.fr>
 – **CSEC Service gestionnaire des retraités:** courriel: grc_retraites@csecnaf.fr - 8, rue de la Haye BP12691 CDG cedex 95725
 Formulaire tarif réduit: grc_retraites@csecnaf.fr ou grc@csecnaf.fr
 Code d'accès: votre matricule AF (+01 pour les veufs/veuves) - Mot de passe: celui que vous avez choisi
 – **CSE Lignes:** www.celignes.com – courriel: webmaster@celignes.com 01 41 56 42 12

Caisses de retraite

– **IGRS CRAF Gestion Retraite CRAF SIACI Saint Honoré immeuble Season** 01 44 20 47 66
 39, rue Mstislav Rostropovitch - 75815 Paris cedex 17 - courriel: RetraiteCRAF@s2hgroup.com
 – **CRPN (Caisse de Retraite du Personnel navigant):** 8, rue de l'Hôtel de Ville - 92522 Neuilly-sur-Seine cedex 01 41 92 25 25
 – **CNAV à Paris (Caisse de retraite d'assurance vieillesse)** 39 60
 – **CARSAT (Caisse de retraite régionale):** 39 60
 – **HUMANIS (ex Novalis-Taitbout):** www.humanis.com 0811 91 00 60
 Pôle retraite: groupe Humanis TSA 80010 45079 Orléans cedex courriel: contactretraite@humanis.com
 Action sociale: 93, rue Marceau - 93100 Montreuil 39 96



La Caravelle Guyane restaurée à l'aéroclub vauclusien d'Avignon